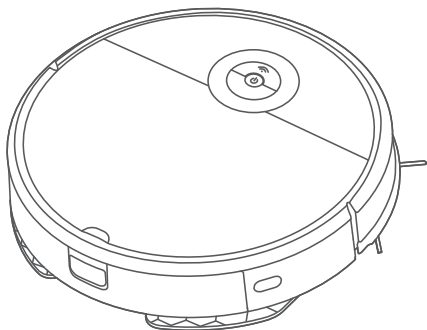


Manual do Usuário



ASPIRADOR DE PÓ ROBÔ

VRA61PB

 Midea

Obrigado por escolher a **Midea**!

A **Midea** é uma empresa comprometida com o bem-estar das pessoas. Com a combinação de design inteligente e tecnologia, seu novo equipamento trará novas experiências e deixará seu dia a dia muito mais agradável. Uma receita simples que fez da **Midea** uma das maiores fabricantes de eletrodomésticos e condicionadores de ar do mundo.

Este manual foi feito especialmente para que você conheça todas as características do seu aparelho, além de informações sobre manutenção, execução de serviços e claro, como obter o máximo das suas funcionalidades.

Caso precise de informações adicionais ou tenha dúvidas sobre a garantia, entre em contato através do nosso Serviço de Atendimento ao Consumidor, pelos telefones ou pelo site abaixo.



SAC - Serviço de Atendimento ao Consumidor
3003 1005 (capitais e regiões metropolitanas)
0800 648 1005 (demais localidades)

<https://www.midea.com/br/contato/>

SUSTENTABILIDADE

Os componentes desse produto e sua embalagem são recicláveis. Não descarte no lixo comum.

Existe um sistema de reciclagem de eletrodomésticos e eletroeletrônicos que tem como principal objetivo a preservação do meio ambiente. Esse processo é chamado de logística reversa e a ABREE é a entidade gestora da qual somos associados, que gerencia a logística reversa de nossos produtos e suas embalagens. Existem pontos de recebimento espalhados por sua cidade. Ao levar o eletroeletrônico ou eletrodoméstico até lá, eles serão corretamente armazenados e depois terão o correto destino até a reciclagem. Confira no site da ABREE o ponto de coleta mais próximo a você:

<http://www.abree.org.br/pontos-de-recebimento>

Agradecemos sua colaboração para tornarmos este planeta cada dia mais verde!



CONTEÚDO

OBSERVAÇÕES IMPORTANTES	4
1 - SEGURANÇA	5
1.1 - Medidas Importantes de Segurança.....	5
2 - ESPECIFICAÇÕES DO PRODUTO	7
2.1 - Componentes do Aspirador de Pó.....	7
2.2 - Acessórios do Aspirador de Pó.....	8
2.3 - Características Técnicas Gerais.....	9
3 - INSTRUÇÕES PARA INSTALAÇÃO ELÉTRICA	10
4 - UTILIZAÇÃO.....	11
4.1 - Recomendações Gerais	11
4.2 - Instalação de Acessórios.....	12
4.3 - Controle Remoto.....	13
4.4 - Ligando o Aspirador de Pó.....	14
4.5 - Utilizando a Função Reset.....	14
4.6 - Configurando o aplicativo.....	15
4.7 - Recarregar a Bateria.....	16
5 - LIMPEZA.....	17
5.1 - Escovas Laterais.....	17
5.2 - Sensores, Rodas e Base de Carregamento	17
5.3 - Escova Rotativa.....	18
5.4 - Recipiente Coletor de Pó e Conjunto de Filtro	19
5.5 - MOP e Reservatório de Água.....	20
6 - SOLUÇÃO DE PROBLEMAS	21

OBSERVAÇÕES IMPORTANTES

O manual do usuário que acompanha seu aparelho foi desenvolvido com o objetivo de esclarecer quaisquer dúvidas que possam surgir durante o uso, instalação e manutenção. Além disso, ele contém informações importantes sobre segurança que, se seguidas corretamente, podem garantir o bom funcionamento deste e, mais importante, garantir a sua segurança.

Este manual do usuário também está disponível em nosso site; em caso de perda por favor acesse-o através do endereço eletrônico: <http://www.midea.com/br>.

Pensando no consumidor, este manual foi produzido com textos objetivos e claros, imagens e fotos que facilitam o entendimento dos procedimentos descritos e com observações que requerem maior atenção para o melhor uso do aparelho.

Algumas figuras/fotos apresentadas neste manual podem ter sido feitas com equipamentos similares ou com a retirada de proteções/componentes para facilitar a representação, entretanto o modelo real adquirido é que deverá ser considerado.

NOTA

Indica ao usuário detalhes sobre o funcionamento do aparelho, geralmente recomendações da melhor utilização deste.

IMPORTANTE

Indica ao usuário observações muito importantes sobre o funcionamento, evitando práticas inseguras, as quais podem resultar em danos a pessoas ou a propriedade, mas também a saúde do usuário se não realizados corretamente.

PERIGO

Indica ao usuário procedimentos que requerem maior atenção. São recomendações e advertências que devem ser consideradas para garantir a segurança e integridade física dos usuários ou a sua propriedade.

1 - SEGURANÇA

Para garantir o melhor desempenho de seu produto, leia atentamente todas as recomendações a seguir. Não descarte o Manual do Usuário, guarde-o para eventuais consultas. Leia todas as instruções antes de usar o aparelho.

PERIGO

Sensores Anti-Queda

O seu produto dispõe de sensores anti-queda na parte inferior que previnem quedas durante o funcionamento.

NUNCA utilize o seu produto caso esses sensores estejam bloqueados/cobertos, pois **há risco do robô cair e causar acidentes**. Durante a utilização é recomendado remover do local todos os objetos (chinelos, tapetes, folhas, toalhas, dentre outros) que possam cobrir os sensores do robô. Verifique também se não há nada obstruindo-o, como sujeiras pesadas, fitas ou adesivos.

1.1 - Medidas Importantes de Segurança

Para reduzir os riscos de choques elétricos, queimaduras, ferimentos pessoais ou danos ao equipamento, siga as recomendações básicas de segurança ao usar este aparelho:

PERIGO

Este aparelho não pode ser utilizado por crianças ou pessoas com capacidades físicas, sensoriais ou mentais reduzidas sem a supervisão de um responsável. Os usuários devem ser bem instruídos sobre as questões de segurança e também dos perigos do uso inapropriado do aparelho. Crianças devem ser supervisionadas para não brincarem com o aparelho.

1. Para evitar acidentes, mantenha o material da embalagem fora do alcance de crianças, após desembalar o aspirador de pó.

IMPORTANTE

NÃO UTILIZE o aparelho após este ter apresentado defeito, ter sofrido algum dano ou mesmo com o cabo de alimentação e/ou o plugue danificados. Entre em contato com o SAC Midea para realizar um exame, ajuste ou reparo.

IMPORTANTE

Se o carregador estiver danificado, ele deve ser substituído pelo fabricante, agente autorizado ou pessoa qualificada, a fim de evitar riscos.

2. Deve-se ficar especialmente atento quando o aparelho for usado perto de crianças.
3. Não utilize o aparelho para outros fins além dos previstos neste Manual do Usuário.
4. Nunca mergulhe o aparelho em água ou em qualquer outro líquido.
5. A fim de evitar acidentes, tais como choques elétricos, não mergulhe o cabo de alimentação ou o plugue em água ou em qualquer outro líquido.
6. Não use este aparelho para aspirar materiais inflamáveis.
7. Não use o aparelho sem o filtro protetor do motor e sem o recipiente coletor de pó.
8. Sempre esvazie o recipiente coletor de pó quando este estiver cheio.
9. Se houver bloqueio nos bocais, que possam reduzir o fluxo de ar, o aparelho só deverá ser usado após as obstruções serem totalmente removidas.
10. Não guarde nem utilize o aparelho perto de locais com temperatura elevada.
11. Esse aparelho deve ser utilizado apenas em ambientes internos. Não exponha o aspirador à chuva ou qualquer outro ambiente com altos índices de umidade.
12. Ao carregar a bateria, o aparelho deve ser colocado em uma área bem ventilada. Mantenha o carregador longe de fontes de calor.
13. Não é recomendável fazer a limpeza do aparelho enquanto este estiver em recarga.

1.1 - Medidas Importantes de Segurança (continuação)

IMPORTANTE

- Este aparelho foi projetado para aspirar apenas objetos secos. Nunca tente aspirar líquidos ou materiais molhados, pois poderá ocasionar em choque elétrico.
- Não desligue o carregador da bateria da tomada puxando pelo cabo de alimentação.

14. Se durante a operação houver ruídos estranhos, odores, fumaça, mau funcionamento e outras falhas, desligue o aparelho e retire o plugue da tomada. Em seguida, entre em contato com o SAC Midea.
15. Procure não deixar o cabo de alimentação do carregador no chão para o aparelho não passar sobre ele.
16. Para evitar choque elétrico, nunca use o aparelho com as mãos molhadas. Não molhe o aparelho nem o coloque dentro d'água.
17. Antes de utilizar, certifique-se de que o recipiente coletor de pó está instalado corretamente.
18. Para que não ocorram acidentes evite o contato físico, mantenha os cabelos, as roupas e outros utensílios longe do bocal de aspiração do aparelho.
19. Não é recomendável utilizar o produto para aspirar partículas muito finas (tais como: farinhaes, pó de gesso, toner, etc), pois estas são de difícil retenção pelos filtros e poderão danificar o motor.
20. Antes de limpar sob mobiliário baixo, certifique-se que não hajam objetos que possam prejudicar o aparelho ou bloquear a sucção.
21. Não utilize o aparelho para aspirar objetos pesados ou cortantes (como agulhas, vidros e grampos), pois podem danificar o aparelho.

IMPORTANTE

Recomenda-se não utilizar o robô em pisos escuros, sua operação pode ser afetada nessas condições.

IMPORTANTE

Este equipamento deve ser carregado apenas utilizando o carregador fornecido com o aparelho.

22. Não utilize o aparelho em um espaço fechado onde haja vapores emitidos por tintas à base de óleo, solvente de tinta, substâncias tóxicas, poeira de inflamáveis ou outros vapores explosivos e/ou tóxicos.
23. Não utilize o aparelho para aspirar detritos em combustão, tais como cinzas, cigarros e semelhantes.
24. Ao guardar, mantenha o aspirador na posição deitada. Sempre coloque-o no suporte de base após o uso.
25. Se o aparelho não for utilizado por um longo período é recomendável que se carregue-o totalmente, retire a bateria e guarde-a em local seco e ventilado.
26. Use somente os acessórios do aparelho e peças originais do fabricante.
27. Para o máximo desempenho de limpeza, verifique os filtros frequentemente e limpe-os ou substitua-os quando necessário.
28. Para evitar riscos de incêndios ou choques elétricos, não desmonte o carregador de bateria.
29. Ao realizar o descarte desse aparelho, remova a bateria.
30. Este aparelho não é destinado a ser operado por meio de um temporizador externo ou sistema de controle remoto separado.
31. A Nota Fiscal e o Certificado de Garantia são documentos importantes e devem ser guardados para efeito de garantia.

NOTA

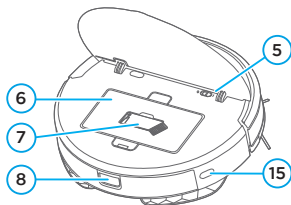
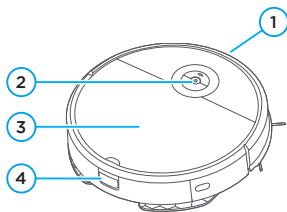
Qualquer serviço de manutenção deverá ser efetuado por técnico qualificado. Contate o SAC Midea mais próximo para realizar a verificação, reparo ou ajuste.

2 - ESPECIFICAÇÕES DO PRODUTO

2.1 - Componentes do Aspirador de Pó

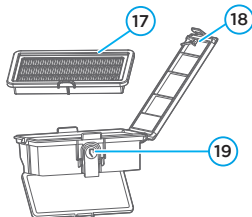
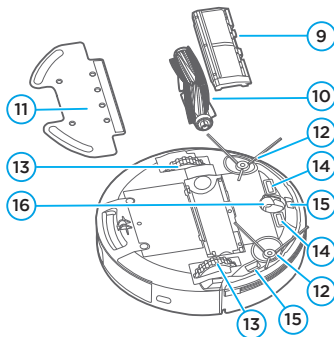
O aparelho possui os seguintes componentes

1. Placa amortecedora de impacto
2. Tecla INICIAR/pausar
3. Tampa do coletor de pó
4. Reservatório de água
5. Interruptor de energia / Botão Reset
6. Recipiente coletor de pó
7. Corta fio de cabelo e escova de limpeza
8. Botão de liberação do reservatório de água
9. Placa de proteção da escova rotativa
10. Escova rotativa
11. Suporte MOP
12. Escovas laterais
13. Rodas do aspirador
14. Conectores de carregamento
15. Sensores
16. Roda universal



RECIPIENTE COLETOR DE PÓ:

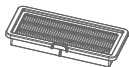
17. Conjunto de filtro
18. Trava de liberação do conjunto de filtro
19. Botão de liberação do coletor de pó



2.2 - Acessórios do Aspirador de Pó



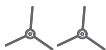
Base de carregamento



Conjunto de filtro
(2 un.)



Cabo da base de carregamento



Escovas laterais
(2 pares)



Pilhas AAA para
controle remoto (2 un.)



Corta fio de cabelo e
escova de limpeza



Controle remoto



Suporte MOP




MOP
(2 un.)

2.3 - Características Técnicas Gerais

MODELO DO ASPIRADOR	VRA61PB
Tensão de entrada (V)	100 - 240 ~
Utilizar apenas com o carregador	i5-DS
Potência elétrica (W)	55
Tensão da bateria (V)	14,4 ----
Duração da bateria*	90 min
Volume total do reservatório de sujeira (L)	0,25
Volume total do reservatório de água (L)	0,4
Dimensões externas (mm) - L x A x P	340 x 83 x 340
Massa (peso) do Produto (kg)	3,0

* O tempo de duração da bateria pode variar de acordo com o ajuste de secção selecionado e/ou do tipo de superfície à ser limpa.

MODELO DO CARREGADOR	i5-DS
Tensão de entrada (V)	100 - 240 ~
Frequência de entrada (Hz)	60
Potência elétrica (W)	24
Tensão de saída (V)	17,2
Corrente de saída (A)	1
Classe de isolamento	

NOTA

WI-FI

Este produto contém a placa MM511250-11 código de homologação Anatel 08556-20-05648.



3 - INSTRUÇÕES PARA INSTALAÇÃO ELÉTRICA

IMPORTANTE

Este equipamento deve ser carregado apenas utilizando o carregador fornecido com o aparelho.

NOTA

Aparelho testado conforme requisitos de segurança para isolamento reforçada Classe II em conformidade com o descrito na norma IEC60335-1.

PERIGO

- Não utilize adaptadores, extensões, benjamins ou conectores "T".
- Conecte este carregador a uma tomada exclusiva.
- O cabo de alimentação com plugue 2P (2 polos) está de acordo como novo padrão NBR 14136.
- O plugue do aparelho está de acordo com a NBR14136.
- A tomada utilizada pelo carregador deve estar com o fio terra devidamente conectado internamente para garantia do aterramento através do plugue do mesmo.
- O aterramento garante a proteção do usuário contra choques elétricos através das partes metálicas do aparelho.
- Não seguir estas instruções pode trazer risco de vida, incêndio ou choque elétrico.

Este aparelho deve ser ligado em uma rede elétrica de acordo com o padrão NBR 5410. Este aparelho é equipado com carregador (cabo com fio e plugue). O plugue deve ser colocado em tomadas devidamente instaladas.

A instalação do ponto de alimentação deve seguir a norma NBR 5410 (instalações elétricas de baixa tensão).

PERIGO

Risco de Choque Elétrico!

Não desmonte o aparelho. A desmontagem somente poderá ser realizada por técnico habilitado e autorizado, devido aos componentes elétricos que ficarão expostos durante a operação de desmontagem, testes, etc.

Exemplo de cálculo do dimensionamento da rede elétrica:

A seção nominal do cabo (mm^2), até a tomada onde o aparelho será ligado, deverá ser dimensionada em função da capacidade de condução de corrente elétrica - Como referência ver tabela abaixo, obtida da norma NBR 5410.

Por exemplo, para produtos com corrente máxima de 24,0 A; a tabela indica a utilização, para efeito de segurança, de cabos com seção nominal de pelo menos 2,5 mm^2 .

Tipo de Linha Elétrica (B1)*	
Nº condutores (de cobre) carregados: 2	
Capacidade de condução de corrente (A)	Seção Nominal do cabo (mm^2)
24,0	2,5

* Método de referência B1: Condutores isolados ou cabos unipolares em eletroduto de seção circular embutido em alvenaria. (Fonte: Tabela de tipos de linhas elétricas - NBR 5410).

NOTA

No exemplo acima consideramos a utilização de uma tomada exclusiva para o aparelho.

4 - UTILIZAÇÃO

4.1 - Recomendações Gerais

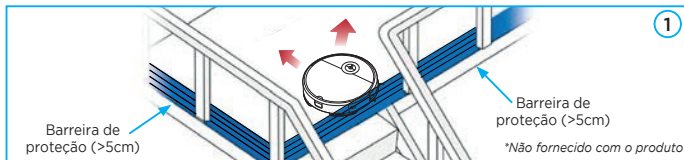
IMPORTANTE

- Não utilize o aspirador de pó em superfícies molhadas ou com água parada.
- Recolha fios e objetos pequenos que estejam no chão antes de iniciar a utilização, para assim evitar a captura ou possíveis danos destes objetos e falhas no aparelho.
- Recomenda-se durante a utilização dobrar as pontas de tapetes para dentro a uma altura de no mínimo 1,5cm, ou removê-los do ambiente provisoriamente. Principalmente aos que possuem fios longos ou tapetes e panos muito leves, afim de evitar falhas na operação.
- O aparelho é capaz de subir em um obstáculo com altura de até 1,5cm.
- Seu aspirador desvia de obstáculos através do contato, isso significa que ele pode acabar deixando algumas marcas em paredes, móveis e objetos que estiveram a sua frente.
- O aparelho emite “beeps” e a luz dos botões piscarão indicando que há algum objeto trancando o aparelho.

PERIGO

- Áreas suspensas (mezaninos, sacadas, etc.) podem representar risco de queda do robô em caso de falha ou bloqueio dos sensores de queda. **NUNCA** utilize o robô aspirador nestas áreas de risco sem a supervisão de um adulto responsável.
- Periodicamente, realize a limpeza dos sensores de queda e verifique se não há nada obstruindo os sensores de queda, tais como fitas, etiquetas, sujeira pesada, etc. Se algum dos sensores estiver bloqueado, o produto poderá cair causando acidentes.
- Caso utilize o robô em áreas suspensas (varandas, mezaninos, sacadas, locais com escadas), remova todo e qualquer objeto que possa cobrir os sensores durante o funcionamento, tais como: tapetes, chinelos, folhas ou toalhas. Caso os sensores sejam cobertos durante o funcionamento, **há risco de queda do produto e acidentes.**

Ao utilizar o robô aspirador em áreas suspensas também é possível utilizar alguma barreira de proteção (*não fornecido com o produto*). Exemplo na figura 1 abaixo.



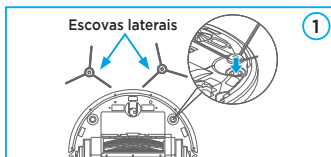
NOTA

As barreiras devem suportar o contato com o robô em movimento e não dispensa a supervisão de um adulto ou responsável em áreas de risco.

4.2 - Instalação de Acessórios

Escovas Laterais

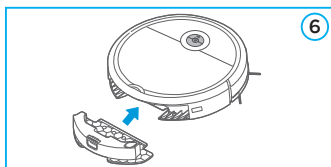
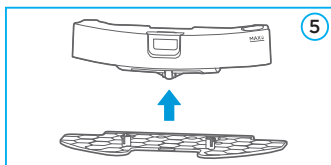
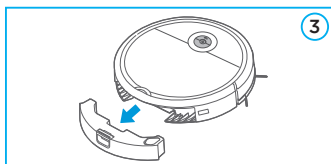
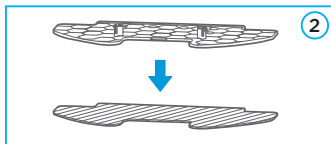
Caso seja a primeira utilização, é necessário a instalação manual das escovas laterais. Para isso pressione-as diretamente no suporte, localizado na parte de baixo do aspirador de pó robô (figura 1).



MOP e Reservatório de Água

Você também tem a opção de utilizar seu aparelho com o MOP, para isso siga as instruções a seguir:

1. Insira o MOP fixando o velcro no suporte MOP (figura 2).
2. Pressione o botão de liberação do reservatório de água no aparelho e puxe para retirá-lo. (figura 3).
3. Encha o reservatório de água. Cuide para que o líquido não ultrapasse a linha MAX. (figura 4).
4. Insira o MOP e o suporte MOP no reservatório de água (figura 5).
5. Recoloque o reservatório de água no aspirador de pó (figura 6).



IMPORTANTE

- NUNCA utilize fluidos inflamáveis (álcool, querosene, gasolina, ácidos, detergentes amoníacos, etc) ou produtos que liberem vapores químicos (tóxicos, corrosivos, com risco de explosão) para utilização do seu produto.
- Utilize APENAS água no reservatório do aspirador de pó. Caso deseje utilizar algum produto de limpeza, passe ele diretamente no MOP ou no chão.

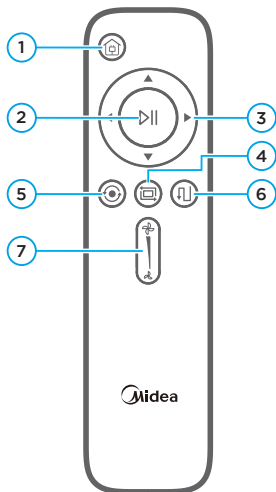
NOTA

Para evitar acidentes, recomenda-se observar o funcionamento do aparelho ao utilizar o MOP.

4.3 - Controle Remoto

IMPORTANTE

Lembre-se de conferir se o controle possui pilhas (AAA), antes de usá-lo. Recomenda-se, também, sempre retirar as pilhas do controle, caso este não seja utilizado com frequência.



Descrição do controle:

1. **Tecla de Recarga:** retornar a base de carregamento.
2. **Tecla INICIAR/Pausar:** iniciar ou pausar o funcionamento do aspirador de pó. O robô inicia por padrão no modo Smart Path.
3. **Teclas de Direção:** controlar manualmente a direção do aspirador de pó (para frente, esquerda e direita).
4. **Modo Cantos e Bordas:** o aspirador de pó inicia o modo de limpeza de cantos e bordas.
5. **Modo Ponto Fixo de Limpeza:** o aspirador de pó inicia o modo ponto fixo de limpeza. Ele opera em modo circular.
6. **Modo Zig-Zag:** o aspirador de pó inicia o modo de limpeza em zig-zag.
7. **Tecla Ajuste de Sucção:** controle a potência de sucção do aspirador.

NOTA

Para evitar acidentes, não é possível mover o aspirador de pó para trás através das teclas de direção.

4.4 - Ligando o Aspirador de Pó

NOTA

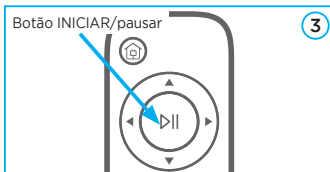
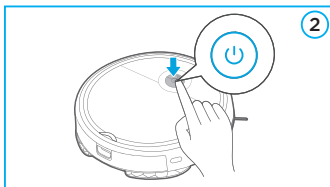
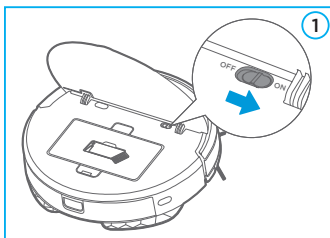
É recomendado que se carregue a bateria do aspirador de pó por 12 horas antes da primeira utilização. Verifique o item 4.7 - *Recarregar a Bateria*.

Para ligar o seu aspirador de pó, siga as instruções a seguir:

1. Coloque o aspirador de pó no chão.
2. Abra a tampa do coletor de pó do seu aparelho e deslize o interruptor de energia para a direita (posição "ON" - figura 1). Em seguida, pressione o botão INICIAR/pausar no aparelho (uma luz branca acenderá indicando que o aparelho está ligado).
3. Para iniciar a limpeza, o aspirador de pó pode ser ligado por três maneiras diferentes:

- A. Pressionando a tecla INICIAR/pausar (⏻) no aparelho (figura 1).
- B. Pressionando a tecla INICIAR/pausar (▶||) no controle remoto (figura 2).
- C. Pressionando a opção INICIAR no aplicativo do aparelho (verifique o item 4.6 - *Configurando o Aplicativo*).

4. Você pode utilizar essas mesmas opções para pausar a limpeza quando o aparelho estiver em funcionamento.
5. Para desligar o aparelho, deslize o interruptor de energia para a esquerda (posição "OFF" - figura 1).



NOTA

Se o aparelho for retirado do chão, ele entrará em modo pausa.

4.5 - Utilizando a Função Reset

Caso o aspirador de pó robô apresente alguma inconsistência no funcionamento é possível realizar o reset para reiniciar o sistema do aparelho, para isto siga os passos abaixo:

1. Abra a tampa do coletor de pó.
2. Deslize o interruptor de energia para desligado.
3. Após 10 segundos deslize novamente para posição ligado.

NOTA

Este procedimento não apaga as funções de mapa, configurações nem conexões Wi-Fi do aspirador de pó robô. Para realizar um reset completo das configurações do aspirador de pó robô, utilize a opção "Repor as configurações de fábrica" no aplicativo Midea.

4.6 - Configurando o aplicativo

NOTA

- Aplicativo disponível para os sistemas iOS 8.0 ou superior e Android 4.4 ou superior.
- Este modelo não suporta roteador criptografado em protocolo WEP.
- A configuração de acesso à rede do aspirador de pó requer uma rede WiFi com faixa de frequência de 2,4 GHz. Faixa de frequência de 5 GHz não é compatível.
- É necessário uma conexão de rede WiFi para a configuração inicial do aparelho. Uma vez que o acesso à rede já tenha sido configurado, o aplicativo pode ser utilizado através de rede WiFi / 2G / 3G / 4G e o aspirador de pó pode ser controlado remotamente.
- Quando sua senha do WiFi for alterada ou o roteador for substituído, você precisará configurar o acesso à rede novamente.
- Não configure o acesso à rede enquanto o seu aspirador de pó estiver carregando.

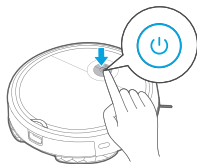
Para configurar o aplicativo, siga as instruções a seguir:

1. Certifique-se que seu celular esteja conectado à sua rede WiFi doméstica.
2. Utilize o QR Code ao lado (figura 1) para baixar o aplicativo **SmartHome** (basta abrir a câmera do seu celular e apontar para o QR Code).
3. Você também pode procurar pelo **SmartHome** na loja de aplicativos do seu aparelho (Google Play ou Apple Store).
4. Com o **SmartHome** instalado, abra o aplicativo e crie sua conta pessoal. Siga corretamente as instruções que aparecerão na sua tela.
5. No aplicativo, pressione o ícone “+” na tela principal e selecione o modelo do seu aspirador de pó.
6. Confirme a senha da rede WiFi.
7. Com o aspirador de pó ligado, pressione e segure a tecla INICIAR/pausar (⏻) por 6 segundos até que o aparelho emita um “beep” (figura 2).
8. A luz indicadora de WiFi no aspirador de pó começará a piscar. Siga as instruções que aparecerão na tela do seu celular para finalizar a configuração (figura 3).

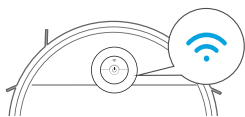


1

Aponte a câmera do seu celular para o QR Code



2



3

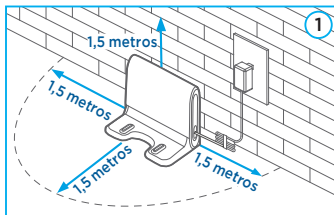
4.7 - Recarregar a Bateria

Para recarregar a bateria do aparelho, siga as instruções abaixo:

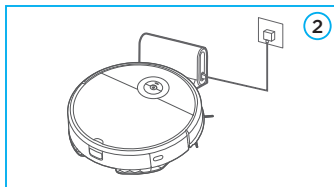
1. Posicione a base de carregamento contra uma parede, preferencialmente próximo a uma tomada e remova todos os obstáculos ao redor desta, deixando espaçamentos livres para circulação (figura 1).

NOTA

A presença de objetos no caminho para a base pode acabar bloqueando o sinal e dificultando o retorno do aparelho para a realização da recarga.



2. Coloque o aspirador de pó na base de carregamento (figura 2) alinhando os contatos de carregamento localizado na parte inferior do aparelho com os contatos da base. Uma luz indicadora branca no aparelho piscará, sinalizando que o carregamento da bateria foi iniciado.
3. Quando a bateria estiver totalmente carregada, a luz indicadora branca no aparelho para de piscar.
4. Você também tem a opção de pressionar a tecla de recarga () no controle remoto ou no aplicativo. Desta forma o aspirador de pó retornará sozinho à sua base.



NOTA

- Após a limpeza ou quando a bateria estiver fraca, o aparelho automaticamente procurará a base de carregamento.
- Se a bateria estiver muito fraca, o aparelho pode não conseguir ser recarregado automaticamente. Nesse caso, coloque o aspirador diretamente na base de carregamento (figura 2).
- Quando o aparelho estiver retornando à base de carregamento, uma luz vermelha permanecerá acesa até o momento de encontro.
- Mantenha o carregador em uma tomada energizada para o carregamento automático, caso contrário o aparelho não será capaz de encontrar o carregador.
- Ambientes muito grandes e/ou com muitos obstáculos (móveis, divisórias, etc), podem dificultar o retorno do aparelho para a base. Neste caso a bateria poderá descarregar antes do retorno.

IMPORTANTE

- É recomendado que se carregue a bateria do aspirador de pó por 12 horas antes da primeira utilização
- Nunca deixe que o aparelho fique com bateria fraca por muito tempo.
- Se o aspirador de pó não for utilizado por um período maior que 3 meses, é recomendado recarregá-lo por 12 horas.
- Este equipamento deve ser carregado apenas utilizando o carregador fornecido com o aparelho.

NOTA

O tempo médio de carregamento da bateria do aparelho é de 3 à 4 horas

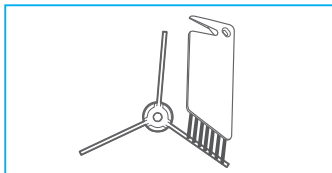
5 - LIMPEZA

PERIGO

- **Risco de choque elétrico!** Retire o plugue do carregador da tomada antes de realizar qualquer serviço de limpeza.
- Jamais limpe o aparelho com fluidos inflamáveis tais como: álcool, querosene, gasolina, tiner, solventes, removedores ou com produtos químicos, como detergentes com amoníacos, ácidos ou abrasivos como saponáceos.
- Não use produtos que liberem vapores químicos corrosivos e/ou tóxicos.
- Nunca use objetos afiados, escovas abrasivas, esponjas de aço, lâ de aço, etc, nas peças do aparelho.

5.1 - Escovas Laterais

1. Verifique regularmente se não há nada obstruindo as escovas laterais.
2. Limpe as escovas laterais com a escova de limpeza ou um pano macio.
3. Se as cerdas de nylon das escovas laterais estiverem muito deformadas, elas podem ser retiradas do aparelho e colocadas em água morna por 5 segundos manuseando-as até que retornem ao mais perto de sua posição original.

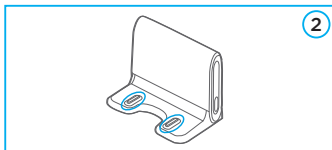
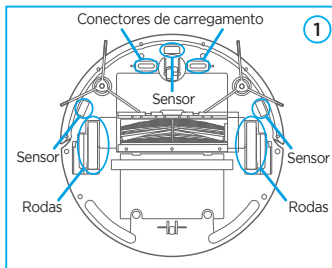


5.2 - Sensores, Rodas e Base de Carregamento

1. Limpe os sensores, conectores de carregamento e as rodas suavemente com um pano macio e seco (figura 1).
2. Lembre-se de limpar também os conectores da base de carregamento do aspirador de pó (figura 2).

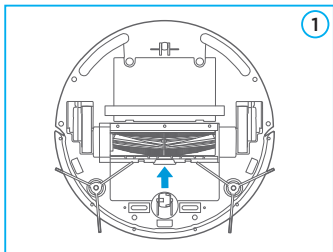
PERIGO

Periodicamente, realize a limpeza dos sensores anti-queda e verifique se não há nada obstruindo os sensores de queda, tais como fitas, etiquetas, sujeira pesada, etc. Se algum dos sensores estiver bloqueado, o produto poderá cair causando acidentes.

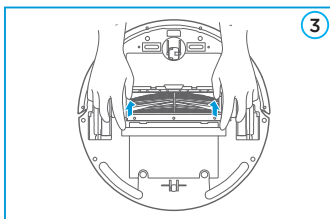
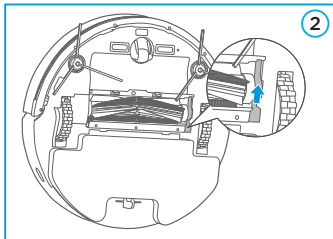


5.3 - Escova Rotativa

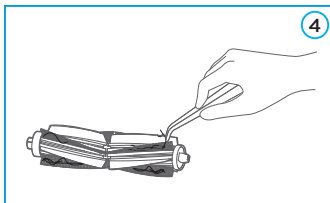
1. Com o aspirador de pó virado de cabeça para baixo, levante o local indicado (figura 1) com o polegar para remover a tampa da escova.



2. Pressione a trava da escova rotativa e levante para retirar (figura 2 e 3).



3. Limpe a escova rotativa usando água morna e um pano macio ou a escova de limpeza.
4. Você pode utilizar uma pinça para auxiliar na retirada de fios e cabelos da escova (figura 4).



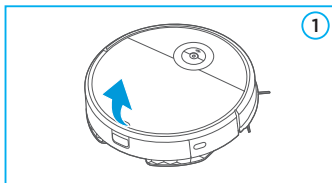
5. Sempre deixe a escova rotativa secar completamente antes de recolocá-la no aspirador de pó.

5.4 - Recipiente Coletor de Pó e Conjunto de Filtro

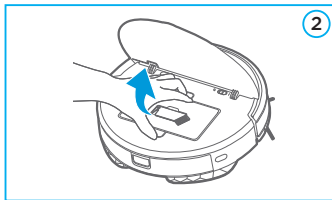
NOTA

Sempre limpe o recipiente coletor de pó após a utilização do aparelho.

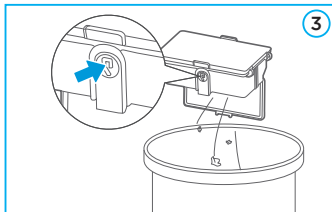
1. Abra a tampa do coletor de pó (figura 1).



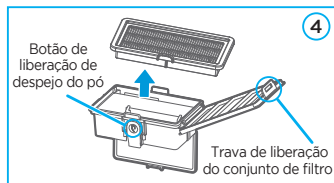
2. Pressione o botão de liberação do coletor de pó no aparelho e levante-o (figura 2).



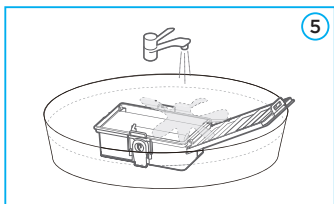
3. Pressione o botão de liberação e esvazie-o em uma lixeira (figura 3).



4. Levante a parte superior do recipiente coletor de pó e retire o filtro. Descarte a sujeira pressionando o botão de liberação de despejo do pó (figura 4).



5. Lave o recipiente do pó com água e retire a sujeira do conjunto de filtro apenas utilizando a escova de limpeza. (figura 5).



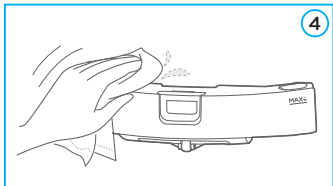
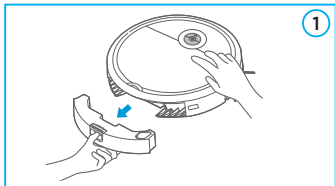
6. Após a limpeza, recoloque-os novamente no aspirador de pó. Certifique-se de que estejam secos e firmemente instalados.

NOTA

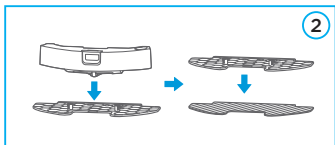
- Faça a limpeza do filtro a cada 2 ou 4 semanas ou conforme a frequência de uso do aspirador de pó.
- Recomenda-se a troca do filtro HEPA de 6 em 6 meses.

5.5 - MOP e Reservatório de Água

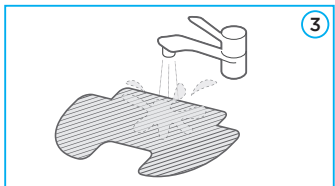
1. Pressione o botão de liberação do reservatório de água e puxe-o para retirar do aparelho (figura 1).
4. Esvazie o reservatório, limpe-o com um pano macio e deixe secar completamente (figura 4).



2. Retire o MOP do suporte (figura 2).



3. Lave o MOP e deixe secar completamente (figura 3).



6 - SOLUÇÃO DE PROBLEMAS

O SAC Midea está sempre à sua disposição. Entretanto, caso seu aparelho apresente algum problema de funcionamento, verifique na tabela abaixo as prováveis causas. Efetue as correções que possam ser realizadas em casa, se o problema persistir entre em contato com o SAC Midea.

PROBLEMA	POSSÍVEL CAUSA	SOLUÇÃO
O aparelho não carrega	<ul style="list-style-type: none"> a. O aparelho não está ligado. b. O aparelho não está corretamente posicionado na base de carregamento. c. A vida útil da bateria chegou ao final. 	<ul style="list-style-type: none"> a. Ligue o aspirador de pó e/ou a base de carregamento em uma tomada. b. Coloque o aparelho corretamente na base de carregamento. c. Entre em contato com o SAC Midea para substituir a bateria.
O aparelho ficou preso	<ul style="list-style-type: none"> a. Há objetos e/ou obstáculos no chão. b. Acúmulo de sujeira nas rodas do aparelho. 	<ul style="list-style-type: none"> a. Retire todos os pequenos objetos do chão. b. Limpe corretamente o aspirador.
Não está limpando corretamente	<ul style="list-style-type: none"> a. Bateria fraca. b. Acúmulo de sujeira nas rodas e escovas do aparelho. c. O recipiente coletor de pó está cheio. 	<ul style="list-style-type: none"> a. Recarregue a bateria do aparelho. b. Limpe corretamente o aspirador. c. Esvazie o recipiente.
O aparelho falhou	<ul style="list-style-type: none"> a. Bateria fraca. b. O aparelho não foi colocado corretamente no chão. 	<ul style="list-style-type: none"> a. Recarregue a bateria do aspirador de pó. b. Coloque o aparelho corretamente no chão. <p>Caso o problema persista, contate o SAC Midea.</p>
O aparelho não consegue mudar de direção depois de colidir com obstáculos.	Os sensores podem estar obstruídos.	Verifique se há algo obstruindo os sensores. Caso o problema persista, contate o SAC Midea.

PROBLEMA	POSSÍVEL CAUSA	SOLUÇÃO
O produto não retorna para a base de carregamento.	A base não está na posição correta.	Coloque a base carregadora na posição correta conforme indicado no manual.
O robô está emitindo barulho muito alto em funcionamento.	Acúmulo de sujeira/fios nas escovas.	Realizar a limpeza das escovas conforme indicado no manual.
O aplicativo mostra que o aparelho está desconectado	<ul style="list-style-type: none"> a. O celular não está conectado. b. O roteador não está funcionando. c. O aspirador de pó está desligado. d. As configurações do WiFi não foram realizadas corretamente. e. A senha do WiFi foi alterado ou o roteador foi trocado. 	<ul style="list-style-type: none"> a. Conecte o seu celular à uma rede. b. Reinicie o seu roteador. c. Ligue o aspirador de pó. d. Configure corretamente o seu aspirador de pó no aplicativo. e. É necessário que a configuração do aspirador de pó seja feita novamente (verifique o item 4.6 - <i>Configurando o Aplicativo</i>).
Operação lenta do aplicativo	<ul style="list-style-type: none"> a. Sua conexão com a internet está lenta. b. A recepção de sinal WiFi no seu celular está baixa. c. Rede não adequada. 	<ul style="list-style-type: none"> a. Reinicie a sua conexão. b. Verifique a recepção de sinal do seu celular. c. Verifique as especificações de rede adequadas.

Certificado de Garantia

A Aspirador de Pó MIDEA é garantido contra defeitos de fabricação, pelo prazo de 12 (doze) meses contados a partir da emissão da Nota Fiscal ao Consumidor. Dentro do período de garantia estão compreendidos 03 (três) meses de garantia legal e 9 (nove) meses de garantia especial, concedida pela Midea.

As garantias legal e/ou especial compreendem a substituição de peças e mão de obra necessárias para o reparo de defeitos devidamente constatados, pelo fabricante ou pela assistência técnica credenciada Midea como sendo de fabricação.

A fabricante não concede qualquer forma e/ou tipo de garantia para produtos desacompanhados de Nota Fiscal de venda ao consumidor, ou produtos cuja Nota Fiscal esteja preenchida incorretamente.

As garantias ficarão automaticamente inválidas se:

- Na utilização do produto não forem observadas as instruções e recomendações contidas no Manual do Usuário;
- Na instalação do produto não forem observadas as especificações e recomendações do Manual do Usuário quanto às condições de instalação do produto, tais como, nivelamento do produto, adequação do local para instalação, tensão elétrica compatível com o produto etc;
- Constatada corrosão provocada por riscos, deformações ou similares decorrentes da má utilização do produto, bem como eventos consequentes da aplicação de produtos químicos, abrasivos ou similares que danifiquem a qualidade ou material componente;
- O produto for avariado, inadequadamente utilizado ou ainda sofrer alterações, modificações ou consertos feitos por pessoas ou empresas não autorizadas pela MIDEA;
- O defeito for causado por acidente ou má utilização do produto pelo consumidor;
- O produto for embutido ou instalado dentro de armários fechados;
- Houver sinais de violação do produto, remoção e/ou adulteração do número de série ou da etiqueta de identificação do produto.

As garantias não cobrem:

- Despesas com a instalação do produto.
- Transporte do produto até o local da instalação.
- Despesas decorrentes e consequentes de instalação de peças e acessórios, mesmo que comercializados pela Midea.
- Despesas com mão de obra, materiais, peças e adaptações necessárias à preparação do local para instalação do produto, ou seja: rede elétrica, de gás e hidráulica, alvenaria, aterramento, bem como suas adaptações.
- Falhas no funcionamento do produto decorrentes de insuficiência, interrupções, problemas ou falta de fornecimento de energia elétrica.
- Serviços e/ou despesas de manutenção e/ou limpeza do produto.
- Falhas no funcionamento normal do produto decorrentes de falta de limpeza e excesso de resíduos, ou ainda, decorrentes da existência de objetos em seu interior estranhos ao seu funcionamento e finalidade de utilização.
- Produtos ou peças que tenham sido danificados em consequência de remoção, manuseio, quedas ou atos decorrentes da natureza.
- Despesas por procedimentos de inspeção e diagnóstico, incluindo a taxa de visita do técnico, que determinem que a falha no produto foi causada por motivo não coberto por esta garantia.
- Deslocamento para atendimentos de produtos instalados fora do município sede da assistência autorizada, a qual poderá cobrar taxa de locomoção do técnico, previamente aprovada pelo consumidor.
- As seguintes peças são garantidas contra vícios de fabricação apenas pelo prazo legal de 90 (noventa) dias, contados a partir da emissão da nota fiscal de compra do produto: vidros, lâmpadas, acessórios, peças plásticas, borrachas e cabo de alimentação.
- Danos causados em caso de produto ligado em tensão diferente a qual foi destinado;
- Peças sujeitas ao desgaste natural, descartáveis ou consumíveis, peças móveis ou removíveis em uso normal, tais como, lâmpadas, filtros, botões de comando, puxadores, bem como, a mão de obra utilizada na aplicação dessas peças e as consequências advindas dessas ocorrências.
- Danos causados por movimentação incorreta e avarias de transporte.
- Danos causados em caso de produto ligado em tensão diferente a qual foi destinado.
- Aberturas de notificações para atendimento técnico na residência através de nosso SAC, relacionadas unicamente a orientação de uso constantes no Manual do Usuário ou no próprio produto serão passíveis de cobranças.

Condições Gerais:

A Midea reserva-se o direito de alterar características gerais, técnicas e estéticas de seus produtos, sem aviso prévio. Este termo de garantia é válido para produtos vendidos e instalados no território brasileiro.

Para a sua tranquilidade, preserve e mantenha o Manual do Usuário com este Termo de Garantia, Nota Fiscal de Compra e Comprovante de Entrega do produto em local seguro e de fácil acesso.

ESTA GARANTIA É VÁLIDA APENAS EM TERRITÓRIO BRASILEIRO



SPRINGER CARRIER LTDA

Rua Berto Círio, 521
Bairro São Luis - Canoas - RS
CEP: 92.420-030
CNPJ: 10.948.651/0001-61

www.midea.com/br

 /mideabrasil

 /mideabrasil

 /mideadobrasil

SAC MIDEA

3003.1005 para capitais e regiões metropolitanas
0800.648.1005 para demais localidades

Atendimento On-line:

<https://www.midea.com/br/contato/>



Rede autorizada
em todo Brasil.