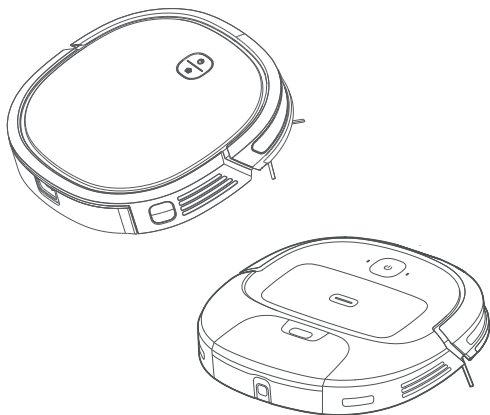


Manual do Usuário



ASPIRADOR DE PÓ ROBÔ

VRA2 / VRA3

 Midea

Obrigado por escolher a **Midea**!

A **Midea** é uma empresa comprometida com o bem-estar das pessoas. Com a combinação de design inteligente e tecnologia, seu novo equipamento trará novas experiências e deixará seu dia a dia muito mais agradável. Uma receita simples que fez da **Midea** uma das maiores fabricantes de eletrodomésticos e condicionadores de ar do mundo.

Este manual foi feito especialmente para que você conheça todas as características do seu aparelho, além de informações sobre manutenção, execução de serviços e claro, como obter o máximo das suas funcionalidades.

Caso precise de informações adicionais ou tenha dúvidas sobre a garantia, entre em contato através do nosso Serviço de Atendimento ao Consumidor, pelos telefones ou pelo site abaixo.



SAC - Serviço de Atendimento ao Consumidor
3003 1005 (capitais e regiões metropolitanas)
0800 648 1005 (demais localidades)

<https://www.midea.com/br/contato/>

SUSTENTABILIDADE

Os componentes desse produto e sua embalagem são recicláveis. Não descarte no lixo comum.

Existe um sistema de reciclagem de eletrodomésticos e eletroeletrônicos que tem como principal objetivo a preservação do meio ambiente. Esse processo é chamado de logística reversa e a ABREE é a entidade gestora da qual somos associados, que gerencia a logística reversa de nossos produtos e suas embalagens. Existem pontos de recebimento espalhados por sua cidade. Ao levar o eletroeletrônico ou eletrodoméstico até lá, eles serão corretamente armazenados e depois terão o correto destino até a reciclagem. Confira no site da ABREE o ponto de coleta mais próximo a você:

<http://www.abree.org.br/pontos-de-recebimento>

Agradecemos sua colaboração para tornarmos este planeta cada dia mais verde!



CONTEÚDO

OBSERVAÇÕES IMPORTANTES	4
1 - SEGURANÇA	5
1.1 - Medidas Importantes de Segurança	5
2 - ESPECIFICAÇÕES DO PRODUTO	7
2.1 - Componentes do Aspirador de Pó	7
2.2 - Acessórios do Aspirador de Pó	9
2.3 - Características Técnicas Gerais	10
3 - INSTRUÇÕES PARA INSTALAÇÃO ELÉTRICA	11
4 - UTILIZAÇÃO	12
4.1 - Recomendações Gerais	12
4.2 - Instalação de Acessórios	13
4.3 - Controle Manual	14
4.4 - Controle Remoto	15
4.5 - Recarregar a Bateria	16
4.6 - Utilizando a Função Reset	17
5 - LIMPEZA	18
5.1 - Limpeza do Recipiente Coletor de Pó	18
5.2 - Limpeza das Escovas	19
5.3 - Limpeza do MOP e Reservatório de Água (apenas para VRA3_):	20
6 - SOLUÇÃO DE PROBLEMAS	21

OBSERVAÇÕES IMPORTANTES

O manual do usuário que acompanha seu aparelho foi desenvolvido com o objetivo de esclarecer quaisquer dúvidas que possam surgir durante o uso, instalação e manutenção. Além disso, ele contém informações importantes sobre segurança que, se seguidas corretamente, podem garantir o bom funcionamento deste e, mais importante, garantir a sua segurança.

Este manual do usuário também está disponível em nosso site; em caso de perda por favor acesse-o através do endereço eletrônico: <http://www.midea.com/br>.

Pensando no consumidor, este manual foi produzido com textos objetivos e claros, imagens e fotos que facilitam o entendimento dos procedimentos descritos e com observações que requerem maior atenção para o melhor uso do aparelho.

Algumas figuras/fotos apresentadas neste manual podem ter sido feitas com equipamentos similares ou com a retirada de proteções/componentes para facilitar a representação, entretanto o modelo real adquirido é que deverá ser considerado.

NOTA

Indica ao usuário detalhes sobre o funcionamento do aparelho, geralmente recomendações da melhor utilização deste.

IMPORTANTE

Indica ao usuário observações muito importantes sobre o funcionamento, evitando práticas inseguras, as quais podem resultar em danos menores a pessoas ou a propriedade, mas também a saúde do usuário se não realizados corretamente.

ATENÇÃO

Indica ao usuário procedimentos que requerem maior atenção, recomendações e advertências que não podem deixar de ser realizadas para garantir sua segurança e integridade física.

PERIGO

Indica ao usuário práticas inseguras quanto ao funcionamento do aparelho, que podem resultar em alto risco à saúde e/ou acidentes graves ou fatais.

1 - SEGURANÇA

Para garantir o melhor desempenho de seu produto, leia atentamente todas as recomendações a seguir. Não descarte o Manual do Usuário, guarde-o para eventuais consultas. Leia todas as instruções antes de usar o aparelho.

PERIGO

Sensores Anti-Queda

O seu produto dispõe de sensores anti-queda na parte inferior que previnem quedas durante o funcionamento.

NUNCA utilize o seu produto caso esses sensores estejam bloqueados/cobertos, pois **há risco do robô cair e causar acidentes**. Durante a utilização em áreas suspensas, é recomendado cercá-la e todos os objetos que possam cobrir o sensor devem obrigatoriamente ser retirados do chão (chinelos, tapetes, folhas, toalhas, dentre outros). Verifique também se não há nada obstruindo-o, como sujeiras pesadas, fitas ou adesivos.

1.1 - Medidas Importantes de Segurança

Para reduzir os riscos de choques elétricos, queimaduras, ferimentos pessoais ou danos ao equipamento, siga as recomendações básicas de segurança ao usar este aparelho:

ATENÇÃO

Este aparelho não pode ser utilizado por crianças ou pessoas com capacidades físicas, sensoriais ou mentais reduzidas sem a supervisão de um responsável. Os usuários devem ser bem instruídos sobre as questões de segurança e também dos perigos do uso inapropriado do aparelho. Crianças devem ser supervisionadas para não brincarem com o aparelho.

1. Para evitar acidentes, mantenha o material da embalagem fora do alcance de crianças, após desembalar o aspirador de pó.

2. Deve-se ficar especialmente atento quando o aparelho for usado perto de crianças.
3. Não utilize o aparelho para outros fins além dos previstos neste Manual do Usuário.
4. Nunca mergulhe o aparelho em água ou em qualquer outro líquido.
5. A fim de evitar acidentes, tais como choques elétricos, não mergulhe o cabo de alimentação ou o plugue em água ou em qualquer outro líquido.

ATENÇÃO

Se o carregador estiver danificado, ele deve ser substituído pelo fabricante, agente autorizado ou pessoa qualificada, a fim de evitar riscos.

IMPORTANTE

NÃO UTILIZE o aparelho após este ter apresentado defeito, ter sofrido algum dano ou mesmo com o cabo de alimentação e/ou o plugue danificados. Entre em contato com o SAC Midea para realizar um exame, ajuste ou reparo.

6. Não use este aparelho para aspirar materiais inflamáveis.
7. Não use o aparelho sem o filtro protetor do motor e sem o recipiente coletor de pó.
8. Sempre esvazie o recipiente coletor de pó quando este estiver cheio.
9. Se houver bloqueio nos bocais, que possam reduzir o fluxo de ar, o aparelho só deverá ser usado após as obstruções serem totalmente removidas.
10. Não guarde nem utilize o aparelho perto de locais com temperatura elevada.
11. Esse aparelho deve ser utilizado apenas em ambientes internos. Não exponha o aspirador à chuva ou qualquer outro ambiente com altos índices de umidade.
12. Certifique-se de que o interruptor está na posição desligada antes de ligar o aparelho ou conectar a bateria.

1.1 - Medidas Importantes de Segurança (continuação)

13. Ao carregar a bateria, o aparelho deve ser colocado em uma área bem ventilada. Mantenha o carregador longe de fontes de calor.
14. Se durante a operação houver ruídos estranhos, odores, fumaça, mau funcionamento e outras falhas, desligue o aparelho e retire o plugue da tomada. Em seguida, entre em contato com o SAC Midea.
15. Procure não passar com o aparelho sobre o cabo de alimentação do carregador.
16. Para evitar choque elétrico, nunca use o aparelho com as mãos molhadas. Não molhe o aparelho nem o coloque dentro d'água.
17. Antes de utilizar, certifique-se de que o recipiente coletor de pó está instalado corretamente.
18. Não é recomendável fazer a limpeza do aparelho enquanto este estiver em recarga.
19. Para que não ocorram acidentes evite o contato físico, mantenha os cabelos, as roupas e outros utensílios longe do bocal de aspiração do aparelho.
20. Não é recomendável utilizar o produto para aspirar partículas muito finas (tais como: farináceos, pó de gesso, toner, etc), pois estas são de difícil retenção pelos filtros e poderão danificar o motor.
21. Não utilize o aparelho para aspirar objetos pesados ou cortantes (como agulhas, vidros e grampos), pois podem danificar o aparelho.
22. Antes de limpar sob mobiliário baixo, certifique-se que não hajam objetos que possam prejudicar o aparelho ou bloquear a sucção.
23. Não utilize o aparelho em um espaço fechado onde haja vapores emitidos por tintas à base de óleo, solvente de tinta, substâncias tóxicas, poeira de inflamáveis ou outros vapores explosivos e/ou tóxicos.
24. Não utilize o aparelho para aspirar detritos em combustão, tais como cinzas, cigarros e semelhantes.
25. Ao guardar, mantenha o aspirador na posição deitada. Sempre coloque-o no suporte de base após o uso.
26. Se o aparelho não for utilizado por um longo período é recomendável que se carregue-o totalmente, retire a bateria e guarde-a em local seco e ventilado.
27. Use somente os acessórios do aparelho e peças originais do fabricante.
28. Para o máximo desempenho de limpeza, verifique os filtros frequentemente e limpe-os ou substitua-os quando necessário.
29. Para evitar riscos de incêndios ou choques elétricos, não desmonte o carregador de bateria.
30. Ao realizar o descarte desse aparelho, remova a bateria.

IMPORTANTE

- Este aparelho foi projetado para aspirar apenas objetos secos. Nunca tente aspirar líquidos ou materiais molhados, pois poderá ocasionar em choque elétrico.
- Não desligue o carregador da bateria da tomada puxando pelo cabo de alimentação.

ATENÇÃO

Este equipamento deve ser carregado apenas utilizando o carregador fornecido com o aparelho.

ATENÇÃO

- O aparelho deve ser desconectado da rede elétrica ao remover a bateria
- A bateria deve ser eliminada com segurança
- Este aparelho contém baterias que só podem ser substituídas por pessoas qualificadas

31. Este aparelho não é destinado a ser operado por meio de um temporizador externo ou sistema de controle remoto separado.
32. A Nota Fiscal e o Certificado de Garantia são documentos importantes e devem ser guardados para efeito de garantia.

NOTA

Qualquer serviço de manutenção deverá ser efetuado por técnico qualificado. Contate o SAC Midea mais próximo para realizar a verificação, reparo ou ajuste.

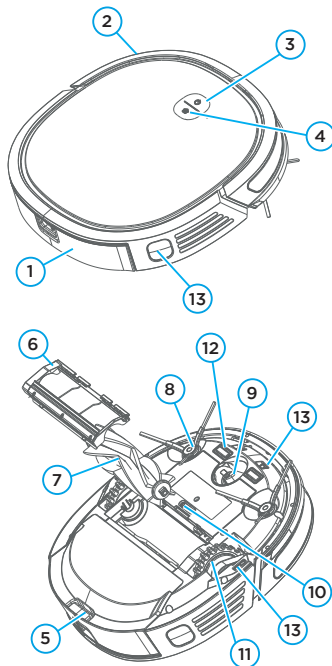
2 - ESPECIFICAÇÕES DO PRODUTO

2.1 - Componentes do Aspirador de Pó

Modelos VRA21PB/BB

O aparelho possui os seguintes componentes

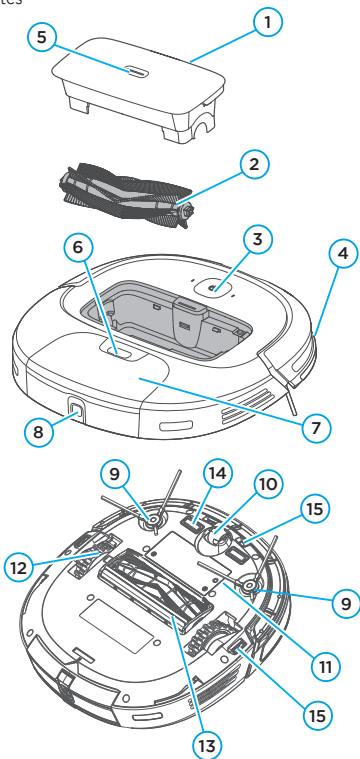
1. Recipiente coletor de pó
2. Lateral amortecedora de impacto
3. Tecla INICIAR/pausar
4. Tecla de retorno para a base de carregamento
5. Botão de liberação do recipiente coletor e de despejo do pó
6. Placa de proteção da escova rotativa
7. Escova rotativa
8. Escovas laterais
9. Roda universal
10. Botão de reset
11. Rodas
12. Conectores de carregamento
13. Sensores



Modelo VRA31PB/BB

O aparelho possui os seguintes componentes

1. Tampa da escova rotativa
2. Escova rotativa
3. Tecla INICIAR/pausar
4. Lateral amortecedora de impacto
5. Botão de liberação da tampa da escova rotativa
6. Botão de liberação do recipiente coletor de pó
7. Recipiente coletor de pó
8. Botão para despejar o pó
9. Escovas laterais
10. Roda universal
11. Botão de reset
12. Rodas
13. Placa de proteção da escova rotativa
14. Conectores de carregamento
15. Sensores

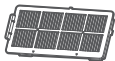


2.2 - Acessórios do Aspirador de Pó

Modelo VRA31PB/BB



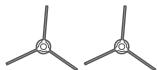
Base de carregamento



Conjunto de filtro
(3 un.)



Carregador da bateria



Escovas laterais
(3 pares)



Pilhas AAA para controle
remoto (2 un.)



Corta fio de cabelo e
escova de limpeza



Controle remoto



MOP
(3 un.)

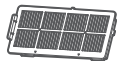


Reservatório de água

Modelos VRA21PB/BB



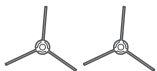
Base de carregamento



Conjunto de filtro
(1 un.)



Carregador da bateria



Escovas laterais
(1 par)



Pilhas AAA para
controle remoto
(2 un.)




Corta fio de cabelo e
escova de limpeza



Controle
remoto

2.3 - Características Técnicas Gerais

MODELO	VRA21PB	VRA21BB	VRA31PB	VRA31BB
Tensão de entrada (V)	100 - 240 -			
Utilizar apenas com o carregador	YLS0241B-E170060			
Frequência de entrada (Hz)	60			
Corrente de entrada (A)	0,8 - 0,8			
Tensão de saída (V)	17			
Corrente de saída (A)	0,6			
Tensão da bateria (V)	14,4 ----			
Duração da bateria*	80 min			
Classe de isolamento				
Potência nominal (W)	40			
Peso líquido (kg)	2,8			
Dimensões externas (mm) - L x A x P	340 x 80 x 340		330 x 78 x 330	
Volume total do reservatório de sujeira (L)	0,80	0,80	0,30	0,30
Volume total do reservatório de água (L)	-	-	0,15	0,15
Cor	Preto	Branco	Preto	Branco

* O tempo de duração da bateria pode variar de acordo com o ajuste de secção selecionado e/ou do tipo de superfície à ser limpa.

3 - INSTRUÇÕES PARA INSTALAÇÃO ELÉTRICA

ATENÇÃO

Este equipamento deve ser carregado apenas utilizando o carregador fornecido com o aparelho.

NOTA

Aparelho testado conforme requisitos de segurança para isolamento reforçada Classe II em conformidade com o descrito na norma IEC60335-1.

ATENÇÃO

- Não utilize adaptadores, extensões, benjamins ou conectores “T”.
- Conecte este carregador a uma tomada exclusiva.
- O cabo de alimentação com plugue 2P (2 polos) está de acordo como novo padrão NBR 14136.
- O plugue do aparelho está de acordo com a NBR14136.
- A tomada utilizada pelo carregador deve estar com o fio terra devidamente conectado internamente para garantia do aterramento através do plugue do mesmo.
- O aterramento garante a proteção do usuário contra choques elétricos através das partes metálicas do aparelho.
- Não seguir estas instruções pode trazer risco de vida, incêndio ou choque elétrico.

Este aparelho deve ser ligado em uma rede elétrica de acordo com o padrão NBR 5410. Este aparelho é equipado com carregador (cabo com fio e plugue). O plugue deve ser colocado em tomadas devidamente instaladas.

A instalação do ponto de alimentação deve seguir a norma NBR 5410 (instalações elétricas de baixa tensão).

IMPORTANTE

Risco de Choque Elétrico!

Não desmonte o aparelho. A desmontagem somente poderá ser realizada por técnico habilitado e autorizado, devido aos componentes elétricos que ficarão expostos durante a operação de desmontagem, testes, etc.

Exemplo de cálculo do dimensionamento da rede elétrica:

A seção nominal do cabo (mm²), até a tomada onde o aparelho será ligado, deverá ser dimensionada em função da capacidade de condução de corrente elétrica - Como referência ver tabela abaixo, obtida da norma NBR 5410.

Por exemplo, para produtos com corrente máxima de 24,0 A; a tabela indica a utilização, para efeito de segurança, de cabos com seção nominal de pelo menos 2,5 mm².

Tipo de Linha Elétrica (B1)*	
Nº condutores (de cobre) carregados: 2	
Capacidade de condução de corrente (A)	Seção Nominal do cabo (mm ²)
24,0	2,5

* Método de referência B1: Condutores isolados ou cabos unipolares em eletroduto de seção circular embutido em alvenaria. (Fonte: Tabela de tipos de linhas elétricas - NBR 5410).

NOTA

No exemplo acima consideramos a utilização de uma tomada exclusiva para o aparelho.

4 - UTILIZAÇÃO

4.1 - Recomendações Gerais

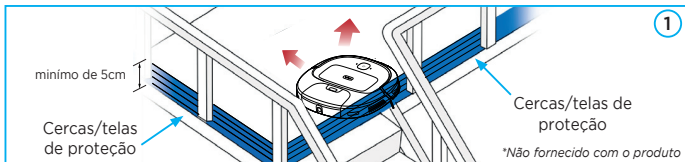
IMPORTANTE

- Não utilize o aspirador de pó em superfícies molhadas ou com água parada.
- Recolha fios e objetos pequenos que estejam no chão antes de iniciar a utilização, para assim evitar a captura ou possíveis danos destes objetos e falhas no aparelho.
- Recomenda-se durante a utilização dobrar as pontas de tapetes para dentro a uma altura de no mínimo 2 cm, ou removê-los do ambiente provisoriamente. Principalmente aos que possuem fios longos ou tapetes e panos muito leves, afim de evitar falhas na operação.
- O aspirador de pó robô é capaz de subir em um obstáculo com altura de até 2 cm.
- Seu aspirador desvia de obstáculos através do contato, isso significa que ele pode acabar deixando algumas marcas em paredes, móveis e objetos que estiveram a sua frente.
- O aspirador de pó robô emite “beeps” e a luz dos botões piscarão indicando que há algum objeto trancando o aparelho.

PERIGO

- Áreas suspensas (mezaninos, sacadas, etc.) podem representar risco de queda do robô em caso de falha ou bloqueio dos sensores de queda. **NUNCA** utilize o robô aspirador nestas áreas de risco sem a supervisão de um adulto responsável.
- Periodicamente, realize a limpeza dos sensores de queda e verifique se não há nada obstruindo os sensores de queda, tais como fitas, etiquetas, sujeira pesada, etc. Se algum dos sensores estiver bloqueado, o produto poderá cair causando acidentes.
- Caso utilize o aspirador de pó robô em áreas suspensas (varandas, mezaninos, sacadas, locais com escadas), remova todo e qualquer objeto que possa cobrir os sensores durante o funcionamento, tais como: tapetes, chinelos, folhas ou toalhas. Caso os sensores sejam cobertos durante o funcionamento, **há risco de queda do produto e acidentes.**

Ao utilizar o robô aspirador em áreas suspensas também é possível utilizar alguma barreira de proteção (*não fornecido com o produto*). Exemplo na figura 1 abaixo.



NOTA

As barreiras devem suportar o contato com o robô em movimento e não dispensa a supervisão de um adulto ou responsável em áreas de risco.

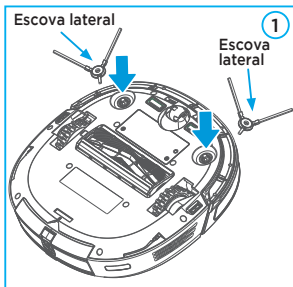
4.2 - Instalação de Acessórios

Escovas Laterais

Caso seja a primeira utilização, é necessário a instalação manual das escovas laterais. Para isso pressione-as diretamente no suporte, localizado na parte de baixo do aspirador de pó robô (figura 1).

IMPORTANTE

As escovas laterais para o modelo VRA21 tem seus lados específicos para instalação e são diferenciadas por cor. A instalação incorreta pode causar danos ou até quebrá-las, por isso instale sempre a **escova lateral amarela na esquerda e a azul na direita do aparelho.**



MOP e Reservatório de Água (somente modelos VRA3_)

Você também tem a opção de utilizar seu aparelho com o MOP, para isso siga as instruções a seguir:

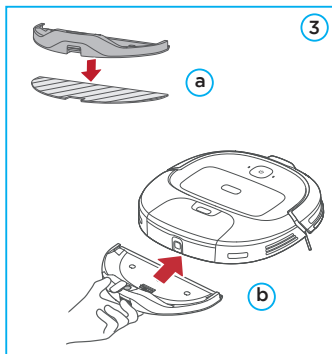
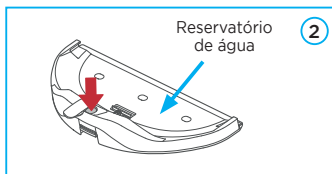
1. Encha o reservatório com até 150ml de água (figura 2).
2. Insira o MOP, fixando-o no velcro do reservatório de água ("a"- figura 3) e na sequência instale-os na parte inferior do robô ("b"-figura 3).

ATENÇÃO

Remova o reservatório de água do aparelho enquanto ele não estiver em operação. A água do reservatório pode vaziar e causar acidentes e danificar o aparelho.

IMPORTANTE

- NUNCA utilize fluidos inflamáveis (álcool, querosene, gasolina, ácidos, detergentes amoníacos, etc) ou produtos que liberem vapores químicos (tóxicos, corrosivos, com risco de explosão) para utilização do seu produto.
- Utilize seu reservatório APENAS com água. Caso deseje utilizar algum produto de limpeza, passe ele diretamente no MOP.



4.3 - Controle Manual

Para iniciar a operação do aspirador através do uso manual siga as instruções a seguir:

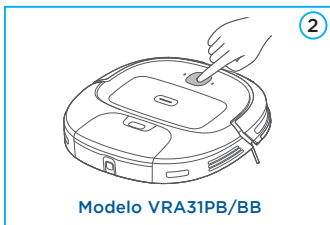
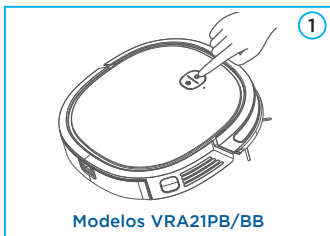
1. Coloque o aspirador no chão.
2. Ligue o aparelho pressionando a tecla "INICIAR/pausar" por 2 segundos (figura 1 ou 2, conforme o modelo do seu aparelho). Uma luz branca acenderá indicando que o aparelho está ligado.
3. Em seguida, pressione novamente a tecla "INICIAR/pausar" para que o aspirador de pó robô inicie o seu funcionamento.
4. Para pausar, basta pressionar a tecla "INICIAR/pausar", deste modo o aparelho entrará em modo repouso. Para voltar a utilizá-lo, basta pressionar novamente a tecla "INICIAR/pausar".
5. Para desligar o aparelho, mantenha o botão "INICIAR/pausar" pressionado por 6 segundos. Uma luz vermelha acenderá e piscará até o desligamento do aparelho.

NOTA

Se o aparelho for retirado do chão, ele entrará em modo de pausa.

IMPORTANTE

- Não utilize o aspirador de pó em superfícies molhadas ou com água parada.
- Recolha fios e objetos pequenos que estejam no chão antes de iniciar a utilização do aparelho, para assim evitar a captura ou possíveis danos destes objetos e falhas no aparelho.
- Recomenda-se durante a utilização do aspirador dobrar as pontas de tapetes para dentro a uma altura de no mínimo 2cm, ou remove-los do ambiente provisoriamente. Principalmente aos que possuem fios longos ou tapetes e panos muito leves, afim de evitar falhas na operação do seu aspirador de pó.
- O aparelho é capaz de subir em um obstáculo com altura de até 2cm.



IMPORTANTE

- O aparelho emite dois "beeps" e a luz vermelha e branca piscarão indicando que há algum objeto trancando o aparelho.
- Seu aspirador desvia de obstáculos através do contato, isso significa que ele pode acabar deixando algumas marcas em paredes, móveis e objetos que estiveram a sua frente.

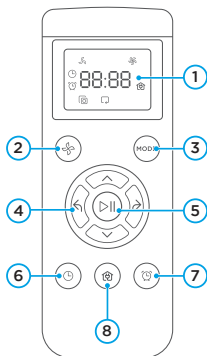
PERIGO

- Evite utilizar o aparelho em áreas suspensas que estejam abertas para evitar quedas do produto.
- Periodicamente verifique se não há nada obstruindo os sensores de queda, tais como fitas, etiquetas, sujeira pesada, etc. Se algum dos sensores estiver bloqueado, o produto poderá cair causando acidentes - ver item 2.1.

4.4 - Controle Remoto

IMPORTANTE

Lembre-se de conferir se o controle possui pilhas (AAA), antes de usá-lo. Recomenda-se, também, sempre retirar as pilhas do controle, caso este não seja utilizado com frequência.



Descrição do controle:

1. Display
2. Tecla Ajuste de Sucção
3. Tecla Mode
4. Teclas de Direção
5. Tecla Iniciar/Pausar
6. Tecla Relógio
7. Tecla de Programação
8. Tecla de Recarga

Iniciando o Aspirador:

Para iniciar o funcionamento do aspirador pressione a tecla Iniciar/Pausar (▷||). Caso deseje pausar basta pressioná-la novamente

Ajuste do Relógio

Para ajustar o relógio do aspirador de pó, pressione a tecla **Relógio** (⌚). Ao pressionar, a hora atual aparecerá na tela do controle. Pressione as teclas de direção esquerda (◀) e direita (▶) para ajustar hora e minuto. Com as teclas para frente (▲) e para baixo (▼) defina o horário atual. Para confirmar o ajuste do relógio, pressione a tecla **Iniciar/Pausar** (▷||) com o controle remoto apontando para o aspirador até ouvir um “beep”.

Alterando a Potência

Para alterar a potência do aspirador, pressione a tecla Ajuste de Sucção (⚙️), você pode escolher entre as opções: *baixo* e *alto*.

Definindo o Modo de Operação:

Para definir o modo de limpeza desejado pressione a tecla **Mode**. O aparelho possui 3 opções diferentes de operação.

- Pressione para iniciar o modo **Auto**.
- Pressione novamente para iniciar o modo **Ponto Fixo de Limpeza**. O ícone [📍] aparecerá na tela do controle.
- Pressione mais uma vez para iniciar o modo de **Cantos e Bordas**. O ícone [📏] aparecerá na tela de exibição do controle.

NOTA

O aspirador de pó pode ser movido manualmente utilizando as teclas de direção esquerda (↶), direita (↷) e para cima (⬆). Para mover o aparelho 180° pressione a tecla para baixo (⬇).


Programando o Funcionamento

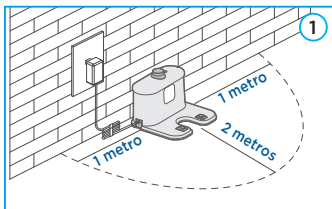
Para programar o funcionamento do aspirador de pó, pressione a tecla de **Programação** (⏸). Pressione as teclas de direção esquerda (↶) e direita (↷) para ajustar hora e minuto. Com as teclas para frente (⬆) e para baixo (⬇) selecione o horário desejado. Pressione a tecla **Iniciar/Pausar** (▶||) com o controle remoto apontando para o aspirador de pó para confirmar a programação. O ícone ⏸ aparecerá na tela e um “beep” confirmará a programação. Para cancelar uma programação, mantenha a tecla de **Programação** (⏸) pressionada até ouvir um “beep” no aspirador de pó.

OBS.: Esta função só funcionará enquanto o produto estiver ligado.

4.5 - Recarregar a Bateria

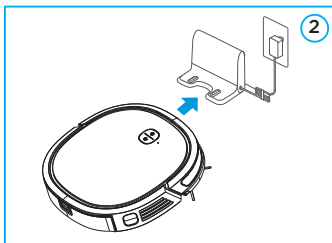
Para recarregar a bateria do aparelho, siga as instruções abaixo:

1. Posicione a base de carregamento contra uma parede, preferencialmente próximo a uma tomada e remova todos os obstáculos ao redor desta, deixando espaçamentos livres para circulação conforme a figura 1 ao lado.


NOTA

A presença de objetos no caminho para a base pode acabar bloqueando o sinal e dificultando o retorno do aparelho para a realização da recarga.

2. Coloque o aparelho na base de carregamento (figura 2) alinhando os contatos de carregamento localizado na parte inferior do aparelho com os contatos da base. O aspirador fará um som de “beep” e a luz indicadora (⏸) no aparelho piscará, sinalizando que o carregamento da bateria foi iniciado.
3. Você também tem a opção de pressionar a tecla de **Recarga** (⏸) no controle remoto, ou a tecla para voltar para a base de carregamento no aparelho (apenas para VRA21_). Desta forma o robô retornará sozinho à sua base.



Carregamento Automático:

Após a limpeza ou quando a bateria estiver fraca, o aparelho procurará automaticamente a base de carregamento.

IMPORTANTE

- Mantenha o carregador em uma tomada energizada para o carregamento automático, caso contrário o aparelho não será capaz de encontrar o carregador.
- Ambientes muito grandes e/ou com muitos obstáculos (móveis, divisórias, etc), podem dificultar o retorno do aparelho para a base. Neste caso a bateria poderá descarregar antes do retorno.

ATENÇÃO

Este equipamento deve ser carregado apenas utilizando o carregador fornecido com o aparelho.

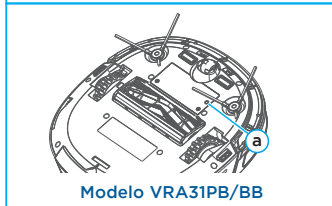
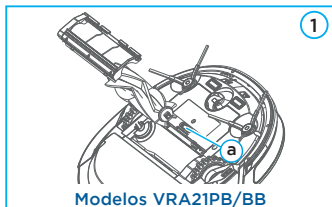
NOTAS

- Se a bateria estiver muito fraca, o aparelho pode não conseguir ser recarregado automaticamente. Nesse caso, coloque o aspirador diretamente na base de carregamento (figura 2 - item 4.5).
- Quando o aparelho estiver retornando à base de carregamento, uma luz vermelha permanecerá acesa até o momento de encontro.
- O aparelho deve ser totalmente carregado durante 12 horas antes da primeira utilização.
- Quando carregamento do aparelho for concluído a luz indicadora (ícone) ficará acesa permanentemente.
- O tempo médio de carregamento é entre 4 a 6 horas.
- Se o aparelho não for usado por 3 meses, por favor, carregue-o por 12 horas antes de utilizá-lo novamente.

4.6 - Utilizando a Função Reset

Caso o aspirador de pó robô apresente alguma inconsistência no funcionamento é possível realizar o reset para reiniciar o sistema do aparelho, para isto siga os passos abaixo:

1. Localize o botão de reset que fica na parte inferior do robô ("a" na figura 1).
2. Pressione uma vez o botão de reset.
3. Após 10 segundos pressione a tecla INICIAR/pausar até ouvir o sinal sonoro.



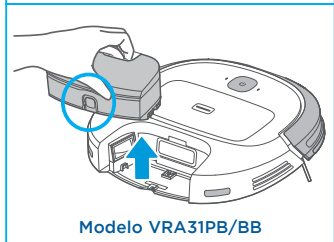
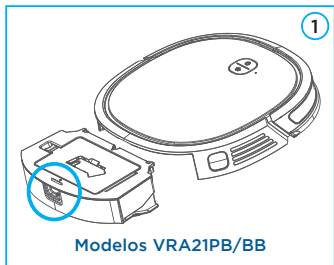
5 - LIMPEZA

PERIGO

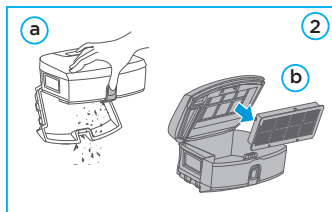
- **Risco de choque elétrico!** Retire o plugue do carregador da tomada antes de realizar qualquer serviço de limpeza.
- Jamais limpe o aspirador de pó robô com fluidos inflamáveis tais como: álcool, querosene, gasolina, tiner, solventes, removedores ou com produtos químicos, como detergentes com amoníacos, ácidos ou abrasivos como saponáceos.
- Não use produtos que liberem vapores químicos corrosivos e/ou tóxicos.
- Nunca use objetos afiados, escovas abrasivas, esponjas de aço, lâ de aço, etc, nas peças do aspirador de pó robô.

5.1 - Limpeza do Recipiente Coletor de Pó

1. Pressione o botão de liberação do recipiente coletor de pó e retire-a do aspirador (conforme figura 1 abaixo).



2. Descarte a sujeira (“a” - figura 2) pressionando o botão de despejo do pó.
3. Retire o conjunto de filtro do recipiente pressionando o botão de despejo de pó (para VRA21_) ou levantando a tampa (para VRA31_) (“b” - figura 2).



4. Lave o recipiente do pó com água e retire a sujeira do conjunto de filtro apenas utilizando a escova de limpeza.
5. Recoloque-os novamente no aspirador de pó. Certifique-se de que estejam secos e firmemente instalados.

NOTA

Recomenda-se a troca do filtro HEPA de 6 em 6 meses.
Para reposição do seu filtro HEPA contate o SAC Midea.

5.2 - Limpeza das Escovas

1. Retire a escova rotativa pressionando o botão de liberação da tampa (para VRA31_) ou desencaixando a placa de proteção (para VRA21_) conforme figura 1 ao lado.
2. Limpe a escova rotativa com a escova de limpeza ou um pano macio ("a" - figura 2). A escova rotativa e sua placa de cobertura podem ser laváveis e totalmente secas antes de serem colocadas de volta para uso ("b" - figura 2).
3. Retire as escovas laterais do aspirador ("a" - figura 3) e limpe-as com a escova de limpeza ("b" - figura 3).

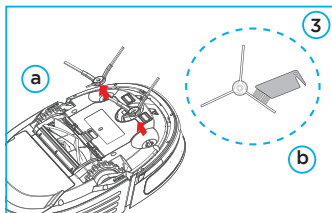
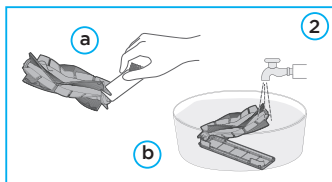
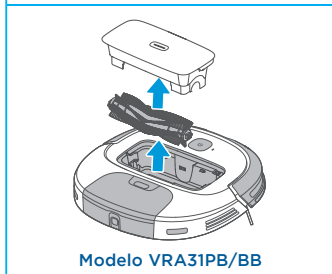
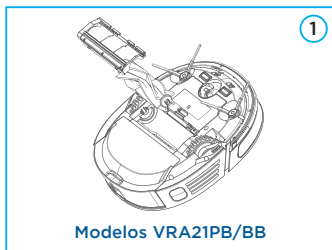
NOTA

Se as cerdas de nylon das escovas laterais estiverem deformadas, recomenda-se que coloque-as em água morna por 5 segundos e manuseie as cerdas de forma que elas retornem ao mais perto de sua posição original.

4. Recoloque-as novamente no aspirador de pó. Certifique-se de que estejam corretamente instaladas.

NOTAS

- A escova de limpeza possui uma extremidade para limpar os acessórios e outra para retirar fios de cabelo ou linhas de tecido que podem estar presos nas cerdas das escovas rotativa e laterais.
- Verifique periodicamente se há obstrução nos sensores inferiores, caso haja, limpe com um pano macio e seco. Sujeiras podem bloquear o sinal e impactar na operação do aparelho.
- Para reposição das escovas laterais e rotativa contate o SAC Midea

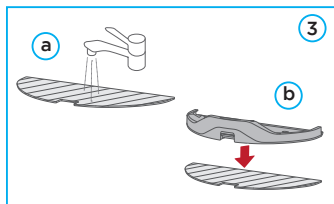
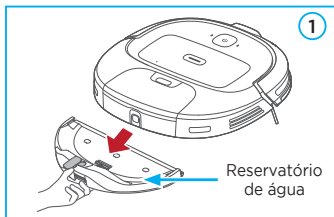


5.3 - Limpeza do MOP e Reservatório de Água (apenas para VRA3_):

1. Remova o reservatório de água pressionando o botão de liberação (figura 1).
2. Abra a tampa do recipiente e despeje cuidadosamente a água de dentro do reservatório em um local apropriado (figura 2).
3. Lave o pano MOP com água corrente e detergente, se necessário ("a" figura 3).
4. Certifique-se que ambos estejam secos antes de instalá-los novamente no aparelho ("b" figura 3).

NOTA

Para reposição do MOP, contate o SAC Midea.



6 - SOLUÇÃO DE PROBLEMAS

O SAC Midea está sempre à sua disposição. Entretanto, caso seu aparelho apresente algum problema de funcionamento, verifique na tabela abaixo as prováveis causas. Efetue as correções que possam ser realizadas em casa, se o problema persistir entre em contato com o SAC Midea.

PROBLEMA	POSSÍVEL CAUSA	SOLUÇÃO
O aparelho não carrega	a. O aparelho não está ligado. b. O aparelho não está corretamente posicionado na base de carregamento. c. A vida útil da bateria chegou ao final.	a. Ligue o aspirador de pó e/ou a base de carregamento em uma tomada. b. Coloque o aparelho corretamente na base de carregamento. c. Entre em contato com o SAC Midea para substituir a bateria.
O aparelho ficou preso	a. Há objetos e/ou obstáculos no chão. b. Acúmulo de sujeira nas rodas do aparelho.	a. Retire todos os pequenos objetos do chão. b. Limpe corretamente o aspirador.
Não está limpando corretamente	a. Bateria fraca. b. Acúmulo de sujeira nas rodas e escovas do aparelho. c. O recipiente coletor de pó está cheio.	a. Recarregue a bateria do aparelho. b. Limpe corretamente o aspirador. c. Esvazie o recipiente.
O aparelho não iniciou a limpeza no horário programado	a. O aparelho não está ligado. b. A programação foi cancelada.	a. Ligue o aspirador de pó. b. Reprograme a limpeza para o horário desejado.
O aparelho falhou	a. Bateria fraca. b. O aparelho não foi colocado corretamente no chão.	a. Recarregue a bateria do aspirador de pó. b. Coloque o aparelho corretamente no chão. Caso o problema persista, contate o SAC Midea.
O aparelho não consegue mudar de direção depois de colidir com obstáculos.	Os sensores podem estar obstruídos.	Verifique se há algo obstruindo os sensores. Caso o problema persista, contate o SAC Midea.
O produto não retorna para a base de carregamento.	A base não está na posição correta.	Coloque a base carregadora na posição correta conforme indicado no manual.
As luzes branca e vermelha do aparelho estão piscando	a. Os sensores estão obstruídos. b. A base não está ligada na tomada.	a. Faça a limpeza dos sensores com um pano seco e macio. b. Coloque a base na tomada. Caso o problema persista, contate o SAC Midea.
O robô não responde aos comandos.	O sistema do robô travou.	Pressione o botão reset na parte de baixo do robô para reiniciá-lo.
O robô está emitindo barulho muito alto em funcionamento.	Acúmulo de sujeira/fios nas escovas.	Realizar a limpeza das escovas conforme indicado no manual.

Certificado de Garantia

O Aspirador de Pó MIDEA é garantido contra defeitos de fabricação, pelo prazo de 12 (doze) meses contados a partir da emissão da Nota Fiscal ao Consumidor. Dentro do período de garantia estão compreendidos 03 (três) meses de garantia legal e 9 (nove) meses de garantia especial, concedida pela Midea.

As garantias legal e/ou especial compreendem a substituição de peças e mão de obra necessárias para o reparo de defeitos devidamente constatados, pelo fabricante ou pela assistência técnica credenciada Midea como sendo de fabricação.

A fabricante não concede qualquer forma e/ou tipo de garantia para produtos desacompanhados de Nota Fiscal de venda ao consumidor, ou produtos cuja Nota Fiscal esteja preenchida incorretamente.

As garantias ficarão automaticamente inválidas se:

- Na utilização do produto não forem observadas as instruções e recomendações contidas no Manual do Usuário;
- Na instalação do produto não forem observadas as especificações e recomendações do Manual do Usuário quanto às condições de instalação do produto, tais como, nivelamento do produto, adequação do local para instalação, tensão elétrica compatível com o produto etc;
- Constatada corrosão provocada por riscos, deformações ou similares decorrentes da má utilização do produto, bem como eventos consequentes da aplicação de produtos químicos, abrasivos ou similares que danifiquem a qualidade ou material componente;
- O produto for avariado, inadequadamente utilizado ou ainda sofrer alterações, modificações ou consertos feitos por pessoas ou empresas não autorizadas pela MIDEA;
- O defeito for causado por acidente ou má utilização do produto pelo consumidor;
- O produto for embutido ou instalado dentro de armários fechados;
- Houver sinais de violação do produto, remoção e/ou adulteração do número de série ou da etiqueta de identificação do produto.

As garantias não cobrem:

- Despesas com a instalação do produto.
- Transporte do produto até o local da instalação.
- Despesas decorrentes e consequentes de instalação de peças e acessórios, mesmo que comercializados pela Midea.
- Despesas com mão de obra, materiais, peças e adaptações necessárias à preparação do local para instalação do produto, ou seja: rede elétrica, de gás e hidráulica, alvenaria, aterramento, bem como suas adaptações.
- Falhas no funcionamento do produto decorrentes de insuficiência, interrupções, problemas ou falta de fornecimento de energia elétrica.
- Serviços e/ou despesas de manutenção e/ou limpeza do produto.
- Falhas no funcionamento normal do produto decorrentes de falta de limpeza e excesso de resíduos, ou ainda, decorrentes da existência de objetos em seu interior estranhos ao seu funcionamento e finalidade de utilização.
- Produtos ou peças que tenham sido danificados em consequência de remoção, manuseio, quedas ou atos decorrentes da natureza.
- Despesas por procedimentos de inspeção e diagnóstico, incluindo a taxa de visita do técnico, que determinem que a falha no produto foi causada por motivo não coberto por esta garantia.
- Deslocamento para atendimentos de produtos instalados fora do município sede da assistência autorizada, a qual poderá cobrar taxa de locomoção do técnico, previamente aprovada pelo consumidor.
- As seguintes peças são garantidas contra vícios de fabricação apenas pelo prazo legal de 90 (noventa) dias, contados a partir da emissão da nota fiscal de compra do produto: vidros, lâmpadas, acessórios, peças plásticas, borrachas e cabo de alimentação.
- Danos causados em caso de produto ligado em tensão diferente a qual foi destinado;
- Peças sujeitas ao desgaste natural, descartáveis ou consumíveis, peças móveis ou removíveis em uso normal, tais como, lâmpadas, filtros, botões de comando, puxadores, bem como, a mão de obra utilizada na aplicação dessas peças e as consequências advindas dessas ocorrências.
- Danos causados por movimentação incorreta e avarias de transporte.
- Danos causados em caso de produto ligado em tensão diferente a qual foi destinado.
- Aberturas de notificações para atendimento técnico na residência através de nosso SAC, relacionadas unicamente a orientação de uso constantes no Manual do Usuário ou no próprio produto serão passíveis de cobranças.

Condições Gerais:

A Midea reserva-se o direito de alterar características gerais, técnicas e estéticas de seus produtos, sem aviso prévio. Este termo de garantia é válido para produtos vendidos e instalados no território brasileiro.

Para a sua tranquilidade, preserve e mantenha o Manual do Usuário com este Termo de Garantia, Nota Fiscal de Compra e Comprovante de Entrega do produto em local seguro e de fácil acesso.

ESTA GARANTIA É VÁLIDA APENAS EM TERRITÓRIO BRASILEIRO



SPRINGER CARRIER LTDA

Rua Berto Círio, 521
Bairro São Luis - Canoas - RS
CEP: 92.420-030
CNPJ: 10.948.651/0001-61

www.midea.com/br

 /mideabrasil

 /mideabrasil

 /mideadobrasil

SAC MIDEA

3003.1005 para capitais e regiões metropolitanas
0800.648.1005 para demais localidades

Atendimento On-line:

<https://www.midea.com/br/contato/>



Rede autorizada
em todo Brasil.