

Climatizador de Ar
ACM5



 SmartHome

Baixe o aplicativo
e ative o produto.

MANUAL DO USUÁRIO

ACM51
ACM52

Advertência: Antes de usar o produto, leia este manual com atenção e guarde-o para referência futura. O design e as especificações estão sujeitos a alterações sem aviso prévio para melhoria do produto. Consulte o SAC Midea para mais informações. A imagem acima é apenas para referência. Considere a aparência do produto real.

OBRIGADO POR ESCOLHER A MIDEA!

A Midea é uma empresa comprometida com o bem-estar das pessoas. Com a combinação de design inteligente e tecnologia, seu novo equipamento trará novas experiências e deixará seu dia a dia muito mais agradável. Uma receita simples que fez da Midea uma das maiores fabricantes de eletrodomésticos e condicionadores de ar do mundo.

Este manual foi feito especialmente para que você conheça todas as características do seu aparelho, além de informações sobre manutenção, execução de serviços e claro, como obter o máximo das suas funcionalidades.

Caso precise de informações adicionais ou tenha dúvidas sobre a garantia, entre em contato através do nosso Serviço de Atendimento ao Consumidor, pelos telefones **3003 1005** (capitais e regiões metropolitanas) e **0800 648 1005** (demais localidades) ou pelo site <https://www.midea.com/br/contato/>

SUSTENTABILIDADE

Os componentes desse produto e sua embalagem são recicláveis. Não descarte no lixo comum.

Existe um sistema de reciclagem de eletrodomésticos e eletroeletrônicos que tem como principal objetivo a preservação do meio ambiente. Esse processo é chamado de logística reversa e a ABREE é a entidade gestora da qual somos associados, que gerencia a logística reversa de nossos produtos e suas embalagens.

Existem pontos de recebimento espalhados por sua cidade. Ao levar o eletroeletrônico ou eletrodoméstico até lá, eles serão corretamente armazenados e depois terão o correto destino até a reciclagem. Confira no site da ABREE o ponto de coleta mais próximo a você:

<http://www.abree.org.br/pontos-de-recebimento>

Agradecemos sua colaboração para tornarmos este planeta cada dia mais verde!



CONTEÚDO

INSTRUÇÕES DE SEGURANÇA	5
Utilização Prevista	5
ESPECIFICAÇÕES	9
VISÃO GERAL DO PRODUTO	10
Produto	10
Acessórios e Componentes	10
INSTALAÇÃO DO PRODUTO	11
Antes de Ligar seu Aparelho pela Primeira Vez	11
Local de Utilização	11
Instalação das Rodas.....	12
Instruções para Instalação Elétrica	12
OPERAÇÃO DO PRODUTO	13
Painel de Controle	13
Utilizando o Produto	14
Abastecendo o Reservatório de Água	14
Utilizando as Caixas de Gel.....	15
LIMPEZA E MANUTENÇÃO	16
Limpeza da Bomba de Água.....	17
Limpeza da Cortina Úmida e da sua Estrutura	18
SOLUÇÃO DE PROBLEMAS	19
CERTIFICADO DE GARANTIA	21

INSTRUÇÕES DE SEGURANÇA

Utilização Prevista

O manual do usuário que acompanha seu aparelho foi desenvolvido com o objetivo de esclarecer quaisquer dúvidas que possam surgir durante o uso, instalação e manutenção. Além disso, ele contém informações importantes sobre segurança que, se seguidas corretamente, podem garantir o bom funcionamento deste e, mais importante, garantir a sua segurança.

Este manual do usuário também está disponível em nosso site; em caso de perda por favor acesse-o através do endereço eletrônico: <http://www.midea.com/br>.

Pensando no consumidor, este manual foi produzido com textos objetivos e claros, imagens e fotos que facilitam o entendimento dos procedimentos descritos e com observações que requerem maior atenção para o melhor uso do aparelho.

Algumas figuras/fotos apresentadas neste manual podem ter sido feitas com equipamentos similares ou com a retirada de proteções/componentes para facilitar a representação, entretanto o modelo real adquirido é que deverá ser considerado.

Explicação dos símbolos



Perigo

Este símbolo indica perigo para a saúde e para a vida devido a alta temperatura, chamas ou gases inflamáveis.



Aviso de tensão elétrica

Este símbolo indica perigo para a saúde e para a vida devido a eletricidade.



Aviso

Este símbolo indica perigo com um nível médio de risco que, se não for evitado, pode resultar em ferimentos.



Cuidado

Este símbolo indica perigo com um nível baixo de risco que, se não for evitado, pode resultar em ferimentos.



Nota

Este símbolo indica informações importantes (por exemplo, danos à propriedade), mas não perigo.



Assistência técnica

Este símbolo indica que a operação só pode ser realizada por um agente autorizado ou que a assistência autorizada deve ser solicitada.

Para garantir o melhor desempenho de seu produto, leia atentamente todas as recomendações a seguir. Não descarte o Manual do Usuário, guarde-o para eventuais consultas. Leia todas as instruções antes de usar o aparelho.

Para reduzir os riscos de choques elétricos, queimaduras, ferimentos pessoais ou danos ao equipamento, siga as recomendações básicas de segurança ao usar este aparelho.

AVISO

- Este aparelho não se destina à utilização por pessoas (inclusive crianças) com capacidades físicas, sensoriais ou mentais reduzidas, ou por pessoas com falta de experiência e conhecimento, a menos que tenham recebido instruções referentes à utilização do aparelho ou estejam sob a supervisão de uma pessoa responsável pela sua segurança. Recomenda-se que as crianças sejam vigiadas para assegurar que elas não estejam brincando com o aparelho.
- Para evitar acidentes, mantenha o material da embalagem fora do alcance de crianças, após desembalar o aparelho.
- Deve-se ficar especialmente atento quando o aparelho for usado perto de crianças.
- Para evitar acidentes, sempre retire o plugue do produto da tomada elétrica ao se manter ausente da sua residência por longos períodos de dias ou férias.

AVISO DE TENSÃO ELÉTRICA

- Se o cordão de alimentação estiver danificado, ele deve ser substituído pelo fabricante, agente autorizado ou pessoa qualificada, afim de evitar riscos.
- Verifique se a tensão da rede elétrica no local de instalação é a mesma indicada na etiqueta localizada no aparelho.
- Nunca mergulhe o aparelho, cabo de alimentação ou plugue em água ou qualquer outro líquido, a fim de evitar acidentes, tais como choques elétricos.
- **NÃO UTILIZE** o aparelho após este ter apresentado defeito, ter sofrido algum dano ou mesmo com o cabo de alimentação e/ou o plugue danificados. Entre em contato com o SAC Midea para realizar um exame, ajuste ou reparo.
- Mantenha o cabo de alimentação longe de superfícies aquecidas.

PERIGO

- Não utilize o aparelho próximo a banheiras, chuveiros ou piscinas.
- Não utilize o aparelho em locais muito úmidos, instale-o em um local seco para evitar umidade e/ou ferrugem.
- Não utilize o climatizador perto de qualquer objeto inflamável, explosivo, perto de um ponto de gás ou em locais com altas temperaturas (próximo de fontes de calor).
- Nunca cubra ou bloqueie as saídas de ar do climatizador, evitando assim sobreaquecimento e possível risco de incêndio.
- Quando o climatizador estiver funcionando, não remova a estrutura do filtro colmeia.
- O climatizador, quando em operação, não deve ser colocado próximo a móveis, cortinas ou materiais combustíveis em geral.

CUIDADO

- Respeite os espaçamentos de instalação apresentados neste manual.
- Nunca deixe o aparelho ligado quando não estiver por perto. Desligue e retire o plugue da tomada quando não estiver usando o climatizador.
- Evite instalar o aparelho em um local onde exista alta incidência de raios solares.
- Não coloque objetos sobre o aparelho.
- Nunca transporte o aparelho pelo cabo elétrico, nem desligue-o da tomada puxando pelo cabo.

AVISO DE TENSÃO ELÉTRICA

- Para desligar o aparelho, retire o plugue da tomada elétrica. Sempre desconecte segurando pelo plugue, nunca puxe pelo cabo de alimentação.
- Não utilize este aparelho muito próximo a água, por exemplo, em um porão úmido, próximo a piscinas ou locais semelhantes.
- Não respingue água ou outros líquidos sobre o aparelho, pois poderá causar mau funcionamento ou choques elétricos.
- Não armazene nem utilize o aparelho em ambientes externos ou ao ar livre.
- Este aparelho é destinado para uso doméstico ou similar, tais como:
 - Cozinhas de funcionários em lojas, escritórios ou outros ambientes de trabalho;
 - Para uso por clientes em hotéis, motéis e outros ambientes de tipo residencial;
 - Ambientes do tipo cama e café da manhã;
 - Cantinas e ambientes não comerciais similares.
- Cuidado para não derrubar água ou outros líquidos sobre o aparelho, pois isto poderá causar mau funcionamento do aparelho ou choques elétricos.
- Este aparelho não é destinado a ser operado por meio de um temporizador externo ou sistema de controle remoto separado.
- Não conecte o aparelho nem opere o painel de controle com as mãos molhadas.

AVISO

- A adaptação e a preparação do local para a instalação do produto, tais como: mobiliário, preparação da rede elétrica do ambiente (tomada, disjuntor, bitola de cabos, eletroduto, etc), é de inteira responsabilidade do usuário/consumidor.
- Desconecte o aparelho da tomada quando este não estiver sendo utilizado e antes de efetuar a limpeza.
- Sempre desligue o aparelho durante o enchimento do reservatório de água, limpeza e/ou manutenção.
- Não utilize o aparelho para outros fins além dos previstos neste Manual do Usuário.

PERIGO

- Se, durante a operação, houver ruídos estranhos, odores, fumaça, mau funcionamento e outras falhas, desligue imediatamente o aparelho e retire o plugue da tomada. Em seguida, entre em contato com o SAC Midea.
- Em caso de mau funcionamento, ou se observar fumaça, desligue e/ou desconecte o plugue da tomada. Imediatamente entre em contato com o SAC Midea.
- Nunca jogue objetos no climatizador. Isso não somente irá danificar o climatizador, mas também poderá causar incêndio facilmente.
- Não utilize estabilizador ou "No-break" de computadores, eles poderão incendiar-se ou danificar o aparelho.
- O uso de acessórios não recomendados pode resultar em incêndio, choque elétrico ou ferimentos, provocar acidentes e danos ao aparelho e/ou aos usuários.
- Não toque no interior do aparelho durante sua operação.

NOTA

A Nota Fiscal e o Certificado de Garantia são documentos importantes e devem ser guardados para efeito de garantia.

ASSISTÊNCIA TÉCNICA

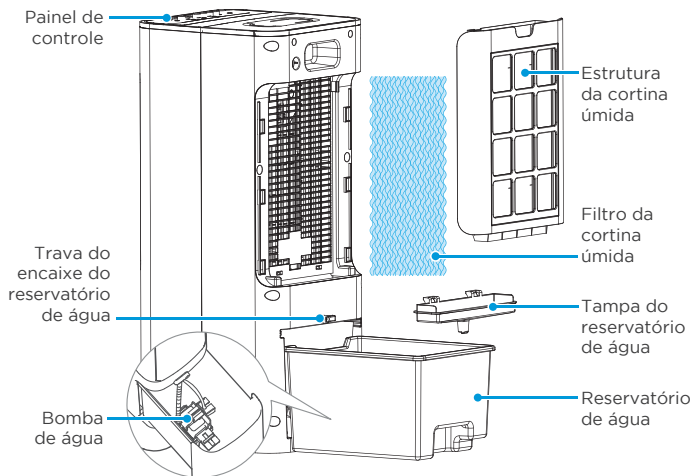
Para não perder a garantia e para evitar problemas futuros este aparelho deve receber manutenção apenas de técnicos de serviço de empresas credenciadas. Contate o SAC Midea para solicitar atendimento.

ESPECIFICAÇÕES

Modelo do Produto	ACM51	ACM52
Tensão (V)	127	220
Frequência (Hz)	60	60
Potência (W)	50	50
Níveis de velocidade	3	3
Fluxo de ar nominal (m ³ /h)	280	280
Capacidade de evaporação nominal (ml/h)	500	500
Capacidade bruta do reservatório de água (L)	5,0	5,0
Capacidade útil do reservatório de água (L)	4,0	4,0
Dimensões externas (mm) (LxAxP)	265 x 710 x 280	265 x 710 x 280
Peso líquido do produto (kg)	6,25	6,45

VISÃO GERAL DO PRODUTO

Produto



Acessórios e Componentes

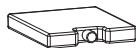
Rodas frontais
(2 unidades)



Rodas traseiras
(2 unidades)



Caixa de gel
(2 unidades)



Manual do usuário
(1 unidade)



INSTALAÇÃO DO PRODUTO

Antes de Ligar seu Aparelho pela Primeira Vez

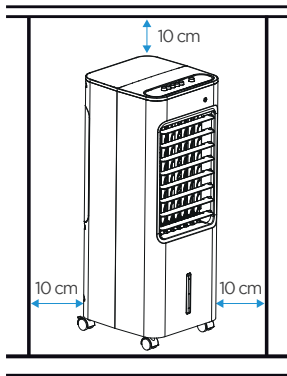
Os seguintes itens devem ser observados e verificados:

1. Remova os materiais de embalagem e adesivos, confira se todos os itens/ acessórios foram recebidos em perfeito estado.
2. Rasgue todos os sacos plásticos, pois podem representar risco potencial para crianças.
3. Limpe a parte interna e externa do aparelho com um pano macio úmido.

Local de Utilização

Os seguintes itens devem ser observados/ verificados:

1. O local de utilização do aparelho deve ser plano (nivelado corretamente), estável, seco (sem presença de umidade), limpo e resistente ao calor.
2. Durante a utilização, mantenha o aparelho longe de cortinas, toalhas ou outros materiais inflamáveis. Permita que haja circulação de ar livre acima e ao redor do aparelho.
3. O aparelho deve ser ligado a uma tomada compatível com a tensão da etiqueta.
4. Não coloque o aparelho encostado em uma parede ou em outros utensílios. Deixe um espaço livre de pelo menos 10 cm na traseira, nas laterais e na parte superior do aparelho - Ver figura ao lado.



10 cm da parte traseira do aparelho

PERIGO

NUNCA coloque o aparelho sobre ou próximo de materiais combustíveis, tais como uma toalha de mesa, cortina, panos de prato, toalhas de pano, plástico ou outros materiais combustíveis ou inflamáveis.

AVISO

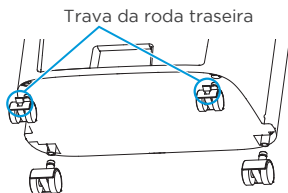
NUNCA utilize o aparelho com a função umidificar com o reservatório de água abaixo do nível mínimo indicado.

Instalação das Rodas

Insira a haste das rodas no orifício na parte inferior do climatizador.

NOTA

As rodas que possuem travas são as rodas traseiras do climatizador.



Instruções para Instalação Elétrica

AVISO DE TENSÃO ELÉTRICA

- Não utilize adaptadores, extensões, benjamins ou conectores "T".
- Verifique atentamente a tensão do aparelho antes de ligá-lo na tomada.
- A tomada elétrica, por motivo de segurança, deve estar localizada em um local de fácil acesso após a instalação do aparelho.
- Conecte este aparelho a uma tomada exclusiva.
- Este aparelho é equipado com cabo de alimentação e plugue que e deverá ser ligado em uma rede elétrica de acordo com a norma NBR 5410 (instalações elétricas de baixa tensão).

ASSISTÊNCIA TÉCNICA

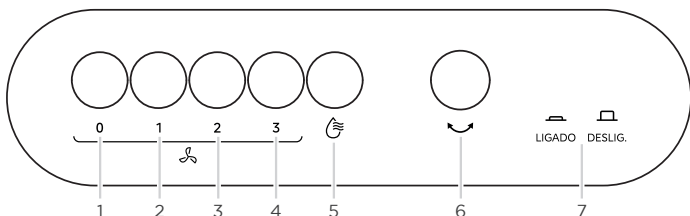
- Por medidas de segurança este aparelho deve receber manutenção apenas de técnicos de serviço de empresas credenciadas.
- A instalação elétrica deverá SEMPRE ser realizada por um profissional habilitado e qualificado.
- Não seguir as recomendações Midea contidas nesse Manual pode causar incêndios, choque elétrico, curto-circuitos e risco de vida.

AVISO

- Este aparelho deve ser instalado em um ponto de alimentação de acordo com a norma NBR5410 (instalações elétricas de baixa tensão).
- Esta instalação deve conter TODOS os dispositivos de proteção previstos em norma, tais como: Aterramento adequado, disjuntos e dispositivo Diferencial Residual (DR) corretamente dimensionados.
- Os dados elétricos para dimensionamento e instalação do aparelho estão disponíveis na tabela de *Especificações*, página 9 deste manual.

OPERAÇÃO DO PRODUTO

Painel de Controle



		Descrição
1	0	Tecla ligar/desligar ventilação <ul style="list-style-type: none">• Pressione para ligar e desligar a ventilação do aparelho.
2	1	Tecla velocidade baixa <ul style="list-style-type: none">• Pressione para selecionar a velocidade do fluxo de ar para velocidade baixa.
3	2	Tecla velocidade média <ul style="list-style-type: none">• Pressione para selecionar a velocidade do fluxo de ar para velocidade média.
4	3	Tecla velocidade alta <ul style="list-style-type: none">• Pressione para selecionar a velocidade do fluxo de ar para velocidade alta.
5		Tecla umidificar <ul style="list-style-type: none">• Pressione para ativar ou desativar a função umidificar.
6		Tecla oscilar <ul style="list-style-type: none">• Pressione para ligar ou desligar a função <i>oscilar</i>. Nessa função as aletas se movimentam verticalmente oscilando a direção do fluxo de ar.
7	 LIGADO/ DESLIG.	<ul style="list-style-type: none">• LIGADO: Quando os botões estão pressionados conforme indicado na figura a função velocidade, umidificação e oscilação está ligada.• DESLIGADO: Quando os botões não estão pressionados conforme indicado na figura a função velocidade, umidificação e oscilação está desligada.

Utilizando o Produto

AVISO

- Retire o plugue da tomada antes de abastecer o reservatório de água.
- Certifique-se de que a bomba de água esteja fixada corretamente no aparelho antes de iniciar a utilização.
- Quando o climatizador de ar não for utilizado limpe a água acumulada no fundo do reservatório.

Abastecendo o Reservatório de Água

1. Destrave o reservatório de água girando a trava do reservatório para um dos lados. (Fig. 1).
2. Puxe aproximadamente metade do reservatório de água para fora do climatizador. Adicione água cuidadosamente observando o nível máximo (Fig. 2).
3. Retorne o reservatório de água adequadamente para a posição fechado e trave utilizando a trava do reservatório. (Fig. 3).

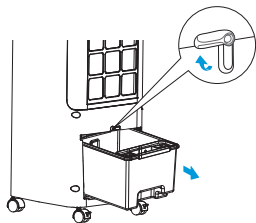


Fig. 1

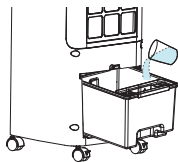


Fig. 2

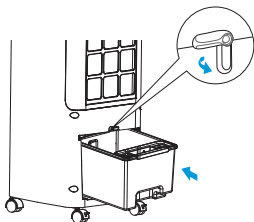


Fig. 3

AVISO

- Puxe o reservatório de água com cuidado para não danificar a bomba, mangueira e fios do sistema.
- NUNCA ultrapasse o nível máximo de água indicado no reservatório. Se o nível de água for inferior à linha de indicação "min" (mínimo) reabasteça o reservatório.
- Utilize água sem nenhum aditivo no reservatório. Não é recomendado nenhuma mistura na água, como por exemplo líquidos aromatizadores e outros semelhantes.

Utilizando as Caixas de Gel

As caixas de gel podem ser utilizadas dentro do reservatório de água para manter a temperatura da água mais baixa. Você também pode utilizar água gelada para uma maior eficiência.

Siga os passos abaixo para utilização das caixas de gel.

1. Destrave o reservatório de água girando a trava do reservatório para um dos lados. (Fig. 1).
2. Puxe aproximadamente metade do reservatório de água para fora do climatizador e posicione a caixa de gel congelada no reservatório de água (Fig. 2).
3. Abasteça o reservatório de água obedecendo a indicação de nível máximo.
4. Retorne o reservatório de água adequadamente para a posição fechado e trave utilizando a trava do reservatório. (Fig. 3).

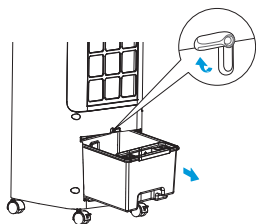


Fig. 1

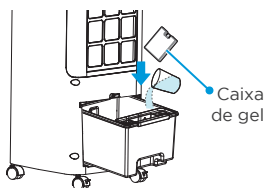


Fig. 2

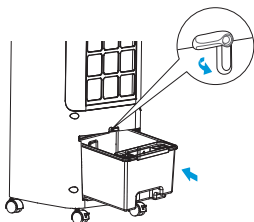


Fig. 3

AVISO

- As caixas de gel podem ser congeladas diversas vezes e recicladas. As caixas de gel precisam ser congeladas por um período mínimo de 3 horas para um bom resultado.
- NUNCA tente abrir as caixas de gel. Elas são fechadas para evitar vazamentos do fluido interno.
- As caixas de gel são feitas de materiais ecológicos e não tóxicos, e podem ser refrigeradas com segurança.
- Gelos comum (água congelada) podem ser utilizados para substituir as caixas de gel congeladas.

LIMPEZA E MANUTENÇÃO

AVISO DE TENSÃO ELÉTRICA

Risco de choque elétrico!

- Retire o plugue da tomada antes de realizar qualquer serviço de instalação, limpeza ou manutenção.

AVISO

- Jamais limpe o aparelho com fluidos inflamáveis tais como: álcool, querosene, gasolina, tiner, solventes, removedores ou com produtos químicos, como detergentes com amoníacos, ácidos ou abrasivos como saponáceos.
- Não use produtos que liberem vapores químicos corrosivos e/ou tóxicos.
- Nunca use objetos afiados, escovas abrasivas, esponjas de aço, lâ de aço, etc, nas peças do aparelho.
- Objetos pontiagudos e produtos abrasivos poderão danificar o seu aparelho.
- NUNCA despeje água diretamente em qualquer parte do aparelho para lavá-lo.
- NUNCA utilize máquinas automáticas para limpeza do aparelho.

CUIDADO

- Para garantir a circulação de ar adequada para o motor, mantenha as aberturas na parte traseira do motor livre de poeira.
- A limpeza dos defletores de ar (aletas) deverá ser efetuada sempre com o aparelho desligado.
- Caso o aparelho seja inclinado durante a limpeza e vazar água, desligue o aparelho imediatamente e retire o reservatório, remova toda água e deixe o aparelho secar por 24 horas antes de ligá-lo novamente.

NOTA

Limpe a parte externa do climatizador de ar somente com um pano úmido e sabão neutro. Em seguida seque-o. Não utilize álcool nem outros produtos corrosivos.

ASSISTÊNCIA TÉCNICA

Para não perder a garantia e para evitar problemas futuros este aparelho deve receber manutenção apenas de técnicos de serviço de empresas credenciadas. Contate o SAC Midea para solicitar a substituição da lâmpada.

Limpeza da Bomba de Água

⚠ AVISO

Recomenda-se limpar a bomba de água a cada 3 meses para prolongar sua vida útil.

1. Destrave o reservatório de água girando a trava do reservatório para um dos lados (Fig. 1).
2. Puxe o reservatório de água para fora do climatizador de ar e coloque-o em um local estável.
3. Gire o botão em forma de “—” manualmente (90° no sentido anti-horário) para soltar a bomba do reservatório de água (incluindo a mangueira de água) (Fig. 2).
4. Realize a limpeza da bomba de água (Fig. 3).
5. Reinstale o módulo da bomba de água no reservatório. Insira o gancho frontal na ranhura do reservatório de água e, em seguida, gire o botão em forma de “—” no sentido horário e feche-o (Fig. 2).
6. Retorne o reservatório de água adequadamente para a posição fechado e trave utilizando a trava do reservatório (Fig. 4).

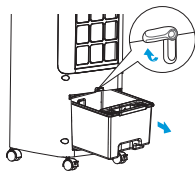


Fig. 1

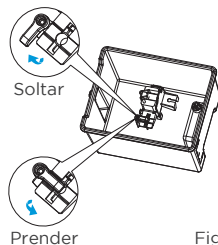


Fig. 2

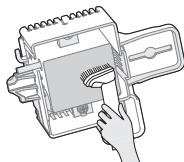


Fig. 3

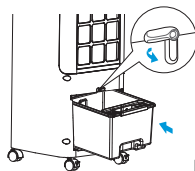


Fig. 4

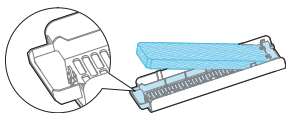
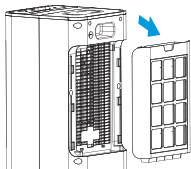
Limpeza da Cortina Úmida e da sua Estrutura

A cortina úmida pode ser limpa utilizando água corrente, pano macio ou escova macia.

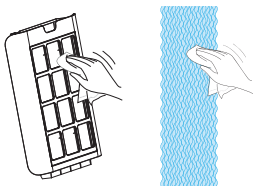
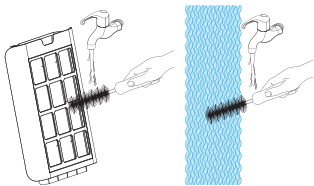
CUIDADO

A limpeza deve ser realizada de forma delicada para não danificar o filtro.

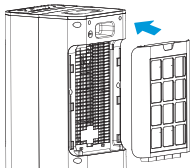
1. Remova a estrutura da cortina úmida do climatizador de ar.
2. Gire o encaixe inferior e em seguida, remova a cortina molhada.



3. Realizar a limpeza da cortina úmida e de sua estrutura com um pano macio ou escova macia e água.
4. Após a limpeza, secar com um pano macio cuidadosamente o filtro e sua estrutura.



5. Reinstale a cortina úmida e a estrutura adequadamente.



SOLUÇÃO DE PROBLEMAS

Caso o produto apresente algum problema de funcionamento, antes de ligar para o SAC Midea é aconselhável que verifique a tabela abaixo com os problemas mais frequentes, causas prováveis e soluções propostas. Caso o problema identificado não seja nenhum destes abaixo ou então a solução sugerida não seja suficiente, entre em contato com o SAC Midea.

Problema	Causa provável	Solução
Não liga. Significa que o climatizador não emite nenhum sinal sonoro quando o botão LIGAR/desligar é pressionado.	<ul style="list-style-type: none">Falta de energia elétrica na tomada onde o climatizador está ligado.	Verificar se há energia elétrica no local e na tomada em que o climatizador está sendo conectado
	<ul style="list-style-type: none">Climatizador não está ligado corretamente em uma tomada.	Verifique se a tomada está corretamente energizada e não há mau contato.
	<ul style="list-style-type: none">Botão LIGAR/desligar não está funcionando corretamente (travado).	Verificar se o cabo de alimentação está rompido, dobrado, quebrado, etc.
	<ul style="list-style-type: none">A cortina úmida e/ou sua proteção não foram instalados corretamente.	Verifique a montagem da cortina úmida e/ou sua proteção. Caso o problema persista, entre em contato com o SAC Midea para solicitar atendimento.
Não funciona. Significa que o climatizador está ligado, emite sinal sonoro e luminoso mas não há fluxo de ar.	<ul style="list-style-type: none">Sistema de ventilação danificado.	Caso o problema persista, entre em contato com o SAC Midea para solicitar atendimento.

Problema	Causa provável	Solução
<p>Umidificar não funciona.</p> <p>Significa que o climatizador está ligado, há fluxo de vento mas não está ativando função umidificar.</p>	<ul style="list-style-type: none"> O reservatório foi encaixado de maneira inadequada. Não há água o suficiente no reservatório de água. 	<p>Encaixe novamente o reservatório seguindo as instruções indicadas neste manual.</p> <p>Reabasteça a água, atentando para que o limite estabelecido no interior do reservatório seja respeitado.</p> <p>Caso o problema persista, entre em contato com o SAC Midea para solicitar atendimento.</p>
<p>Vazamento de água.</p> <p>Significa que o climatizador está ligado, há fluxo de vento, é possível ativar função umidificar porém há sinal de vazamento de água.</p>	<ul style="list-style-type: none"> Vazamento de água após a movimentação do aparelho. Está escorrendo água. Ao retirar o reservatório de água, vazou um pouco de água para fora do aparelho. Apareceu água dentro do aparelho, no local onde o reservatório de água é instalado. Reservatório de água danificado. 	<p>Não movimente o aparelho quando o reservatório conter qualquer volume de água. Siga as instruções de limpeza indicadas neste manual em caso de vazamento de água no interior do aparelho.</p> <p>Verifique se o reservatório está corretamente encaixado. Caso contrário, encaixe-o corretamente.</p> <p>Caso a função umidificar esteja ativada, é necessário que o aparelho permaneça ligado por pelo menos 10 minutos para a secagem do filtro antes de retirar o reservatório.</p> <p>Algumas vezes, ao retirar o reservatório de água, a bomba poderá retornar a água que está no sistema de umidificação para dentro do aparelho. Isto é normal na manutenção do aparelho. Seque previamente o local onde o reservatório de água é instalado.</p> <p>Caso o problema persista, entre em contato com o SAC Midea para solicitar atendimento.</p>

CERTIFICADO DE GARANTIA

Seu produto é garantido contra defeitos de fabricação, pelo prazo de 12 (doze) meses contados a partir da emissão da Nota Fiscal ao Consumidor. Dentro do período de garantia estão compreendidos 03 (três) meses de garantia legal e 09 (nove) meses de garantia especial, concedida pela Midea.

As garantias legal e/ou especial compreendem a substituição de peças e mão de obra necessárias para o reparo de defeitos devidamente constatados, pelo fabricante ou pela Assistência Técnica Autorizada Midea como sendo de fabricação.

A fabricante não concede qualquer forma e/ou tipo de garantia para produtos desacompanhados de Nota Fiscal de venda ao consumidor, ou produtos cuja Nota Fiscal esteja preenchida incorretamente.

AS GARANTIAS FICARÃO AUTOMATICAMENTE INVÁLIDAS SE:

- Na utilização do produto não forem observadas as instruções e recomendações contidas no Manual do Usuário;
- Na instalação do produto não forem observadas as especificações e recomendações do Manual do Usuário quanto às condições de instalação do produto, tais como, nivelamento do produto, adequação do local para instalação, tensão elétrica compatível com o produto, etc;
- Forem utilizados adaptadores, conectores tipo "T" ou benjamins, extensões elétricas ou tomadas não exclusivas, etc;
- Constatada corrosão provocada por riscos, deformações ou similares decorrentes da má utilização do produto, bem como eventos consequentes da aplicação de produtos químicos, abrasivos ou similares que danifiquem a qualidade ou material componente;
- O produto for avariado, inadequadamente utilizado ou ainda sofrer alterações, modificações ou consertos feitos por pessoas ou empresas não autorizadas pela MIDEA;
- O defeito for causado por acidente ou má utilização do produto pelo consumidor;
- Houver sinais de violação do produto, remoção e/ou adulteração do número de série ou da etiqueta de identificação do produto.

AS GARANTIAS NÃO COBREM:

- Despesas com a instalação do produto;
- Transporte do produto até o local da instalação;
- Despesas decorrentes e consequentes de instalação de peças e acessórios, mesmo que comercializados pela Midea;

CERTIFICADO DE GARANTIA

AS GARANTIAS NÃO COBREM:

- Despesas com mão de obra, materiais, peças e adaptações necessárias à preparação do local para instalação do produto, ou seja: rede elétrica, de gás e hidráulica, alvenaria, aterramento, bem como suas adaptações;
- Falhas no funcionamento do produto decorrentes de insuficiência, interrupções, problemas ou falta de fornecimento de energia elétrica;
- Serviços e/ou despesas de manutenção e/ou limpeza do produto;
- Falhas no funcionamento normal do produto decorrentes de falta de limpeza e excesso de resíduos, ou ainda, decorrentes da existência de objetos em seu interior estranhos ao seu funcionamento e finalidade de utilização;
- Produtos ou peças que tenham sido danificados em consequência de remoção, manuseio, quedas ou atos decorrentes da natureza;
- Despesas por procedimentos de inspeção e diagnóstico, incluindo a taxa de visita do técnico, que determinem que a falha no produto foi causada por motivo não coberto por esta garantia;
- Deslocamento para atendimentos de produtos instalados fora do município sede da assistência autorizada, a qual poderá cobrar taxa de locomoção do técnico, previamente aprovada pelo consumidor;
- Peças sujeitas ao desgaste natural, descartáveis ou consumíveis, peças móveis ou removíveis em uso normal, tais como, lâmpadas, filtros, botões de comando, puxadores, bem como, a mão de obra utilizada na aplicação dessas peças e as consequências advindas dessas ocorrências;
- Danos causados por movimentação incorreta e avarias de transporte.

CONDIÇÕES GERAIS:

- A Midea reserva-se o direito de alterar características gerais, técnicas e estéticas de seus produtos, sem aviso prévio. Este termo de garantia é válido para produtos vendidos e instalados no território brasileiro.
- Para a sua tranquilidade, preserve e mantenha o Manual do Usuário com este Termo de Garantia, Nota Fiscal de Compra e Comprovante de Entrega do produto em local seguro e de fácil acesso.

ESTA GARANTIA É VALIDA APENAS EM TERRITÓRIO BRASILEIRO



make yourself at home

www.midea.com/br

 /mideabrasil

 /mideabrasil

 /mideadobrasil



Rede autorizada
em todo Brasil.

SPRINGER CARRIER LTDA

Rua Berto Círio, 521
Bairro São Luis - Canoas - RS
CEP: 92.420-030
CNPJ: 10.948.651/0001-61

SAC MIDEA

3003.1005 para capitais e regiões metropolitanas
0800.648.1005 para demais localidades

Atendimento On-line:

<https://www.midea.com/br/contato/>