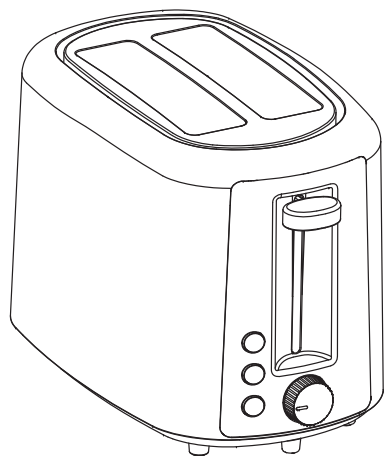


Manual do Usuário



TORRADEIRA MIDEA
TOA20P



Obrigado por escolher a Midea!

A Midea é uma empresa comprometida com o bem-estar das pessoas. Com a combinação de design inteligente e tecnologia, seu novo equipamento trará novas experiências e deixará seu dia a dia muito mais agradável. Uma receita simples que fez da Midea uma das maiores fabricantes de eletrodomésticos e condicionadores de ar do mundo.

Este manual foi feito especialmente para que você conheça todas as características do seu aparelho, além de informações sobre manutenção, execução de serviços e claro, como obter o máximo das suas funcionalidades.

Caso precise de informações adicionais ou tenha dúvidas sobre a garantia, entre em contato através do nosso Serviço de Atendimento ao Consumidor, pelos telefones ou pelo site abaixo.



SAC - Serviço de Atendimento ao Consumidor
3003 1005 (capitais e regiões metropolitanas)
0800 648 1005 (demais localidades)
<https://www.midea.com/br/contato/>

SUSTENTABILIDADE

Os componentes desse produto e sua embalagem são recicláveis. Não descarte no lixo comum.

Existe um sistema de reciclagem de eletrodomésticos e eletroeletrônicos que tem como principal objetivo a preservação do meio ambiente. Esse processo é chamado de logística reversa e a ABREE é a entidade gestora da qual somos associados, que gerencia a logística reversa de nossos produtos e suas embalagens.

Existem pontos de recebimento espalhados por sua cidade. Ao levar o eletroeletrônico ou eletrodoméstico até lá, eles serão corretamente armazenados e depois terão o correto destino até a reciclagem. Confira no site da ABREE o ponto de coleta mais próximo a você: <http://www.abree.org.br/pontos-de-recebimento>.

Agradecemos sua colaboração para tornarmos este planeta cada dia mais verde!

CONTEÚDO

- OBSERVAÇÕES IMPORTANTES4
- 1 - SEGURANÇA5
 - 1.1 - Medidas Importantes de Segurança5
- 2 - DESCRIÇÃO DOS COMPONENTES.....7
 - 2.1 - Itens do Aparelho7
 - 2.2 - Características Técnicas Gerais.....8
- 3 - INSTALAÇÃO8
 - 3.1 - Instalação no Local8
 - 3.2 - Instalação Elétrica9
- 4 - UTILIZAÇÃO10
 - 4.1 - Botão Seletor Nível de Tostagem10
 - 4.2 - Botão STOP10
 - 4.3 - Função Reaquecer10
 - 4.4 - Função Descongela11
- 5 - LIMPEZA E MANUTENÇÃO.....12
 - 5.1 - Corpo do Produto12
 - 5.2 - Bandeja Coletora de Migalhas12
- 6 - SOLUÇÃO DE PROBLEMAS13

OBSERVAÇÕES IMPORTANTES

O manual do usuário que acompanha seu aparelho foi desenvolvido com o objetivo de esclarecer quaisquer dúvidas que possam surgir durante o uso, instalação e manutenção. Além disso, ele contém informações importantes sobre segurança que, se seguidas corretamente, podem garantir o bom funcionamento deste e, mais importante, garantir a sua segurança.

Este manual do usuário também está disponível em nosso site; em caso de perda por favor acesse-o através do endereço eletrônico: <http://www.midea.com/br>.

Pensando no consumidor, este manual foi produzido com textos objetivos e claros, imagens e fotos que facilitam o entendimento dos procedimentos descritos e com observações que requerem maior atenção para o melhor uso do aparelho.

Algumas figuras/fotos apresentadas neste manual podem ter sido feitas com equipamentos similares ou com a retirada de proteções/componentes para facilitar a representação, entretanto o modelo real adquirido é que deverá ser considerado.

NOTA Indica ao usuário detalhes sobre o funcionamento do aparelho, geralmente recomendações da melhor utilização deste.

IMPORTANTE Indica ao usuário observações muito importantes sobre o funcionamento, evitando práticas inseguras, as quais podem resultar em danos a pessoas ou a propriedade, mas também a saúde do usuário se não realizados corretamente.

PERIGO Indica ao usuário procedimentos que requerem maior atenção. São recomendações e advertências que devem ser consideradas para garantir a segurança e integridade física dos usuários ou a sua propriedade.

1 - SEGURANÇA

Para garantir o melhor desempenho de seu produto, leia atentamente todas as recomendações a seguir. Não descarte o Manual do Usuário, guarde-o para eventuais consultas. Leia todas as instruções antes de usar o aparelho.

1.1 - Medidas Importantes de Segurança

Para reduzir os riscos de choques elétricos, queimaduras, ferimentos pessoais ou danos ao equipamento, siga as recomendações básicas de segurança ao usar este aparelho:

IMPORTANTE

NÃO UTILIZE o aparelho após este ter apresentado defeito, ter sofrido algum dano ou mesmo com o cabo de alimentação e/ou o plugue danificados. Entre em contato com o SAC Midea para realizar um exame, ajuste ou reparo.

5. A fim de evitar acidentes, tais como choques elétricos, não mergulhe o cabo de alimentação ou o plugue em água ou em qualquer outro líquido.
6. Evite que o cabo toque superfícies quentes ou fique pendurado na borda da bancada ou mesa onde estiver sendo utilizado.
7. Para desligar o aparelho, retire o plugue da tomada elétrica. Sempre desconecte segurando pelo plugue, nunca puxe pelo cabo de alimentação.
8. Não armazene o aparelho em locais com excesso de umidade, com altas temperaturas nem muito próximo, ou sobre, fontes de calor (tais como: fogões, queimadores, fornos, botijões de gás e etc).
9. Não armazene o aparelho em ambientes externos ou ao ar livre.
10. Cuidado para não derrubar água ou outros líquidos sobre o aparelho, pois isto poderá causar mau funcionamento do aparelho ou choques elétricos.
11. Nunca mergulhe em água (ou em qualquer outro líquido) ou mesmo lave sob uma torneira a estrutura do aparelho, que contém componentes elétricos e os elementos de aquecimento.

PERIGO

- O pão pode queimar. Não use sua torradeira perto ou abaixo de cortinas e outros materiais combustíveis.
- **NUNCA** toque na resistência de aquecimento da torradeira.
- **NUNCA** realize limpeza na torradeira energizada. Sempre desligue o produto da tomada antes de realizar qualquer intervenção.

5

IMPORTANTE

Se algum componente estiver danificado, o aparelho não deverá ser utilizado. Entre em contato com o SAC Midea para que sejam feitos os reparos necessários.

2. SEMPRE desconecte o aparelho da tomada quando este não estiver sendo utilizado e antes de efetuar a limpeza ou qualquer outra intervenção.
3. NUNCA ligue a torradeira sem que a bandeja coletora de migalhas esteja corretamente posicionada.
4. NUNCA tente remover as fatias de pão quando a torradeira estiver em funcionamento.
5. Não insira fatias de pão muito grossas, alimentos com papel ou utensílios metálicos na torradeira.
6. Após utilizar o aparelho, seu interior fica muito quente. Evite o contato com as superfícies de metal e demais partes do produto que também ficam aquecidas logo após a utilização. Verifique atentamente os símbolos de superfície quente.
7. Não coloque o aparelho encostado em uma parede ou em outros utensílios. Deixe um espaço livre de pelo menos 10 cm na traseira, nas laterais. A parte superior SEMPRE deve ficar totalmente livre.
8. NUNCA coloque o aparelho sobre ou próximo de materiais combustíveis, tais como uma toalha de mesa, cortina, panos de prato, toalhas de pano, plástico ou outros materiais combustíveis ou inflamáveis.
9. O uso de acessórios e produtos não recomendados pode resultar em incêndio, choque elétrico ou ferimentos, provocar acidentes e danos ao aparelho e/ou aos usuários.
10. A Nota Fiscal e o Certificado de Garantia são documentos importantes e devem ser guardados para efeito de garantia.

6

PERIGO

- Este aparelho não é destinado a ser operado por meio de um temporizador externo ou sistema de controle remoto separado.
- Este aparelho é destinado para uso doméstico ou similar, tais como:
 - Cozinhas de funcionários em lojas, escritórios ou outros ambientes de trabalho;
 - Para uso por clientes em hotéis, motéis e outros ambientes de tipo residencial;
 - Ambientes do tipo cama e café da manhã;
 - Cantinas e ambientes não comerciais similares.

PERIGO

- Não conecte o aparelho nem o utilize com as mãos molhadas.
- A adaptação e a preparação do local para a instalação do produto, tais como: mobiliário, preparação da rede elétrica do ambiente (tomada, disjuntor, bitola de cabos, eletroduto, etc), é de inteira responsabilidade do usuário/consumidor.

PERIGO

Para evitar choques elétricos e queimaduras, **NUNCA** encoste objetos de metal (facas, garfos, pegadores) nas partes metálicas da torradeira.

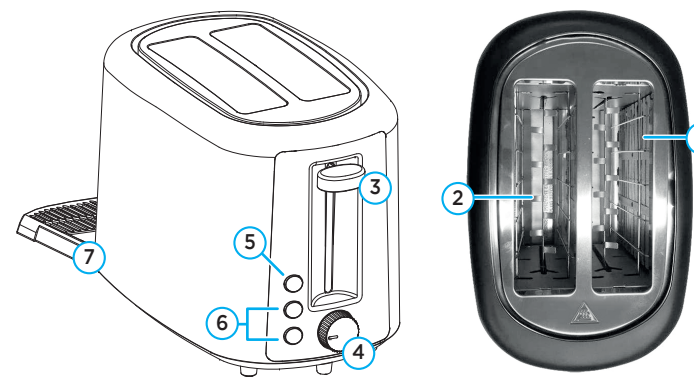
NOTA

A torradeira pode emitir um leve cheiro de queimado quando ligada pela primeira vez. Isso é normal e não indica qualquer tipo de mau funcionamento.

2 - DESCRIÇÃO DOS COMPONENTES

2.1 - Itens do Aparelho

A sua Torradeira Midea possui os seguintes componentes:

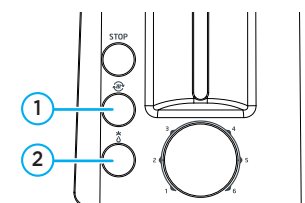


Vista Superior

1. Resistência de aquecimento
2. Suporte ajustável para pão
3. Alavanca de acionamento
4. Botão seletor de nível de tostagem
5. Botão STOP com LED
6. Botões de controle e funções especiais com LED
7. Bandeja coletora de migalhas

Botões de controle e funções especiais

1. Botão Reaquecer (☀)
2. Botão Descongela (❄)



7

2.2 - Características Técnicas Gerais

MODELO	TOA20P1	TOA20P2
Tensão (V)	127	220
Frequência (Hz)	60	
Potência elétrica (W)	900	770
Dimensões do produto (LxAxP) (mm)	272x193x164	
Massa (peso) do Produto (kg)	1,02	

3 - INSTALAÇÃO

3.1 - Instalação no Local

Os seguintes itens devem ser verificados durante a instalação do produto e antes de utilizá-lo:

1. Remova todos os materiais de embalagem e adesivos, confira se todos os itens foram recebidos em perfeito estado.
2. Rasgue todos os sacos plásticos, pois podem representar risco potencial para crianças.
3. Limpe a parte externa da torradeira com um pano macio e levemente umedecido.
4. Escolha um local plano, seco, limpo e resistente ao calor para instalar a sua torradeira.
5. Verifique se a bandeja coletora de migalhas está posicionada corretamente na parte inferior da torradeira.
6. Durante a utilização, mantenha o aparelho longe de cortinas, toalhas ou outros materiais inflamáveis. Permita que haja circulação de ar livre acima e ao redor do aparelho.
7. O aparelho deve ser ligado a uma tomada compatível com a tensão do produto.
8. Antes de operar o aparelho pela primeira vez, é recomendado ligar a torradeira sem pão na temperatura 6 (temperatura máxima) por duas vezes. Esse processo é importante para remover a umidade e mal cheiro comum em aparelhos novos.

8

IMPORTANTE

Este produto NÃO é bivolt.
Verifique atentamente a tensão do aparelho antes de ligá-lo na tomada.

IMPORTANTE

- A tomada elétrica, por motivo de segurança, deve estar localizada em um local de fácil acesso durante o uso do aparelho.
- Não utilize adaptadores, extensões, benjamins ou conectores "T".
- Conecte este aparelho a uma tomada exclusiva.
- Não remova o pino de aterramento do plugue do cabo de alimentação.
- A tomada utilizada pelo aparelho deve estar com o fio terra devidamente conectado internamente para garantia do aterramento do aparelho através do plugue do mesmo.
- O aterramento garante a proteção do usuário contra choques elétricos através das partes metálicas do aparelho.
- Não seguir estas instruções pode trazer risco de vida, incêndio ou choque elétrico.

Este aparelho deve ser ligado em uma rede elétrica com aterramento de acordo com o padrão NBR 5410. Este aparelho é equipado com cabo com fio e plugue de aterramento. O plugue deve ser colocado em tomadas devidamente instaladas e aterradas.

Consulte sempre um electricista ou instalador qualificado para que as instruções de aterramento sejam devidamente observadas.

A instalação do ponto de alimentação deve seguir a norma NBR 5410 (instalações elétricas de baixa tensão).

IMPORTANTE

Risco de Choque Elétrico!
Não desmonte o aparelho. A desmontagem somente poderá ser realizada por técnico habilitado e autorizado, devido aos componentes elétricos que ficarão expostos durante a operação de desmontagem, testes, etc.

Exemplo de cálculo do dimensionamento da rede elétrica:

A seção nominal do cabo (mm²), até a tomada onde o aparelho será ligado, deverá ser dimensionada em função da capacidade de condução de corrente elétrica - Como referência ver tabela abaixo, obtida da norma NBR 5410.

Por exemplo, para produtos com corrente máxima de 24,0 A; a tabela indica a utilização, para efeito de segurança, de cabos com seção nominal de pelo menos 2,5 mm²;

Tipo de Linha Elétrica (BI)*	
Nº condutores (de cobre) carregados: 2	
Capacidade de condução de corrente (A)	Seção Nominal do cabo (mm²)
24,0	2,5

* Método de referência BI: Condutores isolados ou cabos unipolares em eletroduto de seção circular embutido em alvenaria. (Fonte: Tabela de tipos de linhas elétricas - NBR 5410).

NOTA

Nos exemplos acima consideramos a utilização de uma tomada exclusiva para o aparelho.

6 - SOLUÇÃO DE PROBLEMAS

O SAC Midea está sempre à sua disposição. Contudo se você tiver alguma dúvida ou problema com o funcionamento de sua torradeira, verifique a tabela abaixo com os problemas mais frequentes e soluções propostas.

PROBLEMA	POSSÍVEL CAUSA	SOLUÇÃO
Não Liga/Não Aquece Significa que o produto NÃO liga e o LED do botão STOP não acende, a alavanca não permanece na parte inferior quando é acionada.	Falta de energia elétrica na tomada onde a torradeira está ligada.	Verificar se há energia elétrica no local e na tomada em que a Torradeira está sendo conectada.
	A Torradeira não está ligada corretamente em uma tomada.	Verifique se a tomada está corretamente energizada e não há mau contato. Verifique se o cabo de alimentação está danificado, dobrado, quebrado, etc.
	A alavanca de acionamento não acionada até máximo ponto de contato.	Deslize a alavanca até o ponto máximo de contato para ligar a torradeira.
	Cabo de força danificado.	Contate o SAC Midea para solicitar atendimento.
Liga/Não Aquece Significa que o produto liga e o LED do botão STOP acende, a alavanca não permanece na parte inferior quando é acionada.	Resistência de aquecimento danificada.	Contate o SAC Midea para solicitar atendimento.
	A alavanca de acionamento não acionada até máximo ponto de contato.	Deslize a alavanca até o ponto máximo de contato para ligar a torradeira.
Não descongela ou reaquece Significa o produto está funcionando mas não está realizando a função escolhida.	Excesso de migalhas na parte interna do produto.	Agite o produto suavemente na posição invertida para remover o excesso de migalhas do produto. Se o problema persistir, contate o SAC Midea para solicitar atendimento.
	Botões de descongelar e reaquecer estragados ou com mal funcionamento.	Contate o SAC Midea para solicitar atendimento.
Não descongela ou reaquece Significa o produto está funcionando mas não está realizando a função escolhida.	O botão escolhido após 15 segundos do acionamento da alavanca.	Para a função reaquecer e descongelar funcionar, o botão deve ser selecionado logo depois que a alavanca for acionada.

4 - UTILIZAÇÃO

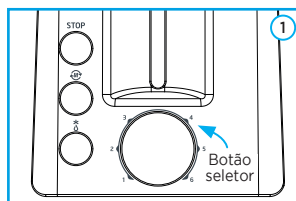
A sua Torradeira Midea possui 3 botões para controle das funções. Estes botões são iluminados por LED. A torradeira também conta com um botão seletor para ajustar o nível de tostagem desejado.

4.1 - Botão Seletor Nível de Tostagem

Gire para selecionar o nível de tostagem desejado entre os 6 disponíveis (fig. 1).

- 1 - 2: pouco tostado
- 3 - 4: tostado ao ponto
- 5 - 6: muito tostado

- Insira o pão nos suportes ajustáveis para pão.
- Selecione o nível de tostagem desejado.
- Abaixe a alavanca de funcionamento.
- Quando as torradas estiverem prontas, a alavanca de acionamento volta para a posição inicial e as fatias de pão serão ejetadas. A torradeira se desligará automaticamente.

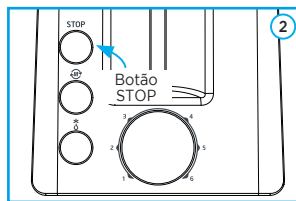


NOTA

Para facilitar a remoção do pão, é possível elevar um pouco as fatias utilizando a alavanca de funcionamento para cima.

4.2 - Botão STOP

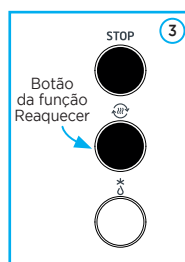
Permite interromper a operação a qualquer momento e ejetar o pão. O LED vermelho do botão fica aceso quando a torradeira está em funcionamento (fig. 2).



4.3 - Função Reaquecer

Indicada para reaquecer fatias que já foram torradas (sem torr-las novamente). Nesta função NÃO é necessário selecionar um nível de tostagem.

- Insira os pães nos suportes ajustáveis para pão.
- Abaixe a alavanca de funcionamento e aperte o botão . Os LEDs vermelhos dos botões STOP e ficarão acesos, indicando o funcionamento da torradeira (fig. 3).
- Quando as torradas estiverem prontas, a alavanca de acionamento volta para a posição inicial e as fatias de pão serão ejetadas. A torradeira se desligará automaticamente.



4.3 - Função Reaquecer (continuação)

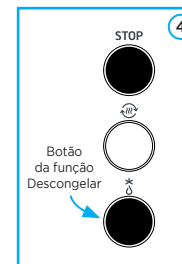
NOTA

- A duração deste processo é de 40 segundos.
- Esse processo pode ser interrompido a qualquer momento pressionando o botão STOP.
- Para ativar esta função o botão deve ser pressionado em até 15 segundos depois do acionamento da alavanca.

4.4 - Função Descongelar

Indicada para tostar fatias de pão que estão congeladas.

- Insira os pães nos suportes ajustáveis para pão.
- Gire o botão seletor nível de tostagem até o número desejado.
- Abaixe a alavanca de funcionamento e aperte o botão .
- Os LEDs vermelhos dos botões STOP e ficarão acesos, indicando o funcionamento da torradeira (fig. 4).
- Quando as torradas estiverem prontas, a alavanca de acionamento volta para a posição inicial e as fatias de pão serão ejetadas. A torradeira se desligará automaticamente.



NOTA

- A duração deste processo é de 30 segundos adicionado ao tempo do nível de tostagem previamente selecionado.
- Esse processo pode ser interrompido a qualquer momento pressionando o botão STOP.
- Para ativar esta função o botão deve ser pressionado em até 15 segundos depois do acionamento da alavanca.

NOTA

A torradeira Midea foi desenvolvida para torrar fatias de pão. NÃO recomendamos a utilização para sanduíches ou qualquer outro tipo de alimento.

IMPORTANTE

Não force as fatias de pão para dentro do aparelho.

PERIGO

Não toque nas partes internas da torradeira durante o funcionamento, pois esta apresenta temperaturas elevadas que podem causar queimaduras e risco de choque elétrico ao usuário.

5 - LIMPEZA E MANUTENÇÃO

PERIGO

Risco de choque elétrico!

Retire o plugue da tomada antes de realizar qualquer serviço de instalação, limpeza ou manutenção.

PERIGO

Sempre espere a torradeira esfriar antes de realizar a limpeza.

5.1 - Corpo do Produto

- Sempre limpe o aparelho após finalizar sua utilização.
- Limpe a parte externa do aparelho com um pano macio e levemente umedecido.
- Limpe a parte interna do produto com uma escova de limpeza para eliminar todos os resíduos de alimentos.

5.2 - Bandeja Coletora de Migalhas

Localizada na parte inferior da torradeira, a bandeja coletora de migalhas coleta os resíduos de pão que são gerados durante o funcionamento do aparelho. Para limpar a bandeja coletora de migalhas siga os passos abaixo:

- Após a utilização da torradeira, remova cuidadosamente a bandeja coletora deslizando-a para fora.
- Descarte os resíduos da bandeja coletora adequadamente e limpe-a com um pano macio.
- Posicione a bandeja coletora nos trilhos e deslize-a cuidadosamente para dentro do produto.

IMPORTANTE

- Jamais limpe a torradeira com fluidos inflamáveis tais como: álcool, querosene, gasolina, tiner, solventes, removedores ou com produtos químicos, como detergentes com amoníacos, ácidos ou abrasivos como saponáceos.
- Não use produtos que liberem vapores químicos corrosivos e/ou tóxicos.
- Nunca use objetos afiados, escovas abrasivas, esponjas de aço, lâ de aço, etc.
- Objetos pontiagudos e produtos abrasivos poderão danificar o antiaderente do seu aparelho.

NOTA

- Certifique-se que a parte externa do produto esteja completamente seca antes de voltar a usar.
- Certifique-se de que não tenha restado nenhum resíduo da limpeza na parte interna da sua Torradeira Midea.

NOTA

Certifique-se de que a bandeja coletora esteja corretamente montada antes de utilizar a sua Torradeira Midea.

NOTA

Para qualquer tipo de manutenção entre em contato com o SAC Midea, a fim de que sejam feitos os reparos necessários.

Certificado de Garantia

A Torradeira Midea é garantida contra defeitos de fabricação, pelo prazo de 12 (doze) meses contados a partir da emissão da Nota Fiscal ao Consumidor. Dentro do período de garantia estão compreendidos 03 (três) meses de garantia legal e 09 (nove) meses de garantia especial, concedida pela Midea. As garantias legal e/ou especial compreendem a substituição de peças e mão de obra necessárias para o reparo de defeitos devidamente constatados, pelo fabricante ou pela Assistência Técnica Autorizada Midea como sendo de fabricação. *A fabricante não concede qualquer forma e/ou tipo de garantia para produtos desacompanhados de Nota Fiscal de venda ao consumidor, ou produtos cuja Nota Fiscal esteja preenchida incorretamente.*

As garantias ficarão automaticamente inválidas se:

- Na utilização do produto não forem observadas as instruções e recomendações contidas no Manual do Usuário;
- Na utilização do produto não forem observadas as especificações e recomendações do Manual do Usuário quanto às condições de uso do produto, tais como, nivelamento do produto, adequação do local para instalação, tensão elétrica compatível com o produto, etc;
- Forem utilizados adaptadores, conectores tipo "T" ou benjamins, extensões elétricas ou tomadas não exclusivas, etc;
- Constatada corrosão provocada por riscos, deformações ou similares decorrentes da má utilização do produto, bem como eventos consequentes da aplicação de produtos químicos, abrasivos ou similares que danifiquem a qualidade ou material componente;
- O produto for avariado, inadequadamente utilizado ou ainda sofrer alterações, modificações ou consertos feitos por pessoas ou empresas não autorizadas pela MIDEA;
- O defeito for causado por acidente ou má utilização do produto pelo consumidor;
- Houver sinais de violação do produto, remoção e/ou adulteração do número de série ou da etiqueta de identificação do produto;
- Houver a utilização do produto em ambientes não residenciais.

As garantias não cobrem:

- Transporte do produto até o local de reparo;
- Despesas decorrentes e consequentes de instalação de peças e acessórios, mesmo que comercializados pela Midea;
- Despesas com mão de obra, materiais, peças e adaptações necessárias à preparação do local para instalação do produto, ou seja: rede elétrica, de aterramento, bem como suas adaptações;
- Falhas no funcionamento do produto decorrentes de insuficiência, interrupções, problemas ou falta de fornecimento de energia elétrica;
- Serviços e/ou despesas de manutenção e/ou limpeza do produto;
- Falhas no funcionamento normal do produto decorrentes de falta de limpeza e excesso de resíduos, ou ainda, decorrentes da existência de objetos em seu interior estranhos ao seu funcionamento e finalidade de utilização;
- Produtos ou peças que tenham sido danificados em consequência de remoção, manuseio, quedas ou atos decorrentes da natureza;
- Despesas por procedimentos de inspeção e diagnóstico, incluindo a taxa de visita do técnico, que determinem que a falha no produto foi causada por motivo não coberto por esta garantia;
- Deslocamento para atendimentos de produtos instalados fora do município sede da assistência autorizada, a qual poderá cobrar taxa de locomoção do técnico, previamente aprovada pelo consumidor;
- Peças sujeitas ao desgaste natural, descartáveis ou consumíveis, peças móveis ou removíveis em uso normal, tais como, lâmpadas, filtros, botões de comando, puxadores, bem como, a mão de obra utilizada na aplicação dessas peças e as consequências advindas dessas ocorrências;
- Danos causados por movimentação incorreta e avarias de transporte.

Condições Gerais:

A Midea reserva-se o direito de alterar características gerais, técnicas e estéticas de seus produtos, sem aviso prévio. Este termo de garantia é válido para produtos vendidos e instalados no território brasileiro. Para a sua tranquilidade, preserve e mantenha o Manual do Usuário com este Termo de Garantia, Nota Fiscal de Compra e Comprovante de Entrega do produto em local seguro e de fácil acesso.

ESTA GARANTIA É VÁLIDA APENAS EM TERRITÓRIO BRASILEIRO



SPRINGER CARRIER LTDA
Rua Berto Cirio, 521
Bairro São Luis - Canoas - RS
CEP: 92.420-030
CNPJ: 10.948.651/0001-61

- www.midea.com/br
- /mideaabrasil
- /mideaabrasil
- /mideadobrasil

SAC MIDEA
3003.1005 para capitais e regiões metropolitanas
0800.648.1005 para demais localidades
Atendimento On-line:
<https://www.midea.com/br/contato/>

