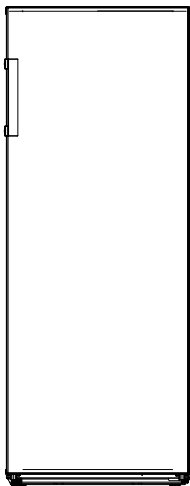


Manual do Usuário



UPRIGHT FREEZER

196 LITROS

MDRU276FZA011 / MDRU276FZA012

 **Midea**

Obrigado por escolher a **Midea**!

A **Midea** é uma empresa comprometida com o bem-estar das pessoas. Com a combinação de design inteligente e tecnologia, seu novo equipamento trará novas experiências e deixará seu dia a dia muito mais agradável. Uma receita simples que fez da **Midea** uma das maiores fabricantes de eletrodomésticos e condicionadores de ar do mundo.

Este manual foi feito especialmente para que você conheça todas as características do seu aparelho, além de informações sobre manutenção, execução de serviços e claro, como obter o máximo das suas funcionalidades.

Caso precise de informações adicionais ou tenha dúvidas sobre a garantia, entre em contato através do nosso Serviço de Atendimento ao Consumidor, pelos telefones ou pelo site abaixo.



SAC - Serviço de Atendimento ao Consumidor
3003 1005 (capitals e regiões metropolitanas)
0800 648 1005 (demais localidades)

<https://www.midea.com/br/contato/>

SUSTENTABILIDADE

Os componentes desse produto e sua embalagem são recicláveis. Não descarte no lixo comum.

Existe um sistema de reciclagem de eletrodomésticos e eletroeletrônicos que tem como principal objetivo a preservação do meio ambiente. Esse processo é chamado de logística reversa e a ABREE é a entidade gestora da qual somos associados, que gerencia a logística reversa de nossos produtos e suas embalagens. Existem pontos de recebimento espalhados por sua cidade. Ao levar o eletroeletrônico ou eletrodoméstico até lá, eles serão corretamente armazenados e depois terão o correto destino até a reciclagem. Confira no site da ABREE o ponto de coleta mais próximo a você:

<http://www.abree.org.br/pontos-de-recebimento>

Agradecemos sua colaboração para tornarmos este planeta cada dia mais verde!



CONTEÚDO

OBSERVAÇÕES IMPORTANTES	5
1 - SEGURANÇA	6
1.1 - Medidas Importantes de Segurança	6
2 - DESCRIÇÃO DOS COMPONENTES	9
2.1 - Identificação das Peças	9
2.2 - Características Técnicas Gerais.....	10
2.3 - Painel de Controle	10
2.4 - Dimensões do Produto.....	11
3 - INSTALAÇÃO	12
3.1 - Preparação do Local para Instalação	12
3.2 - Espaçamentos Mínimos para Instalação.....	13
3.3 - Nivelamento e Ajuste dos Pés	14
3.4 - Movimentação	14
3.5 - Reversão da Porta.....	14
3.6 - Retirada das Portas do Freezer	15
3.7 - Retirada das Gavetas do Freezer	16
3.8 - Retirada das Prateleiras de Vidro	16
3.9 - Instalação do Puxador da Porta.....	17
3.10 - Instruções para Instalação Elétrica	18
4 - UTILIZAÇÃO.....	19
4.1 - Recomendações Gerais	19
4.2 - Utilizando seu Freezer pela Primeira Vez.....	19
4.3 - Controle de Temperatura.....	20
5 - LIMPEZA E MANUTENÇÃO.....	21
5.1 - Limpeza do Aparelho.....	21
5.2 - Descongelamento do Freezer	22
5.3 - Períodos de Ausência	22
5.4 - Formação de Gotículas de Gelo	23
5.5 - Mudança de Local	23
5.6- Ruídos de Funcionamento	23
6 - SOLUÇÕES DE PROBLEMAS.....	24
7 - DICAS PARA ECONOMIA DE ENERGIA	26

OBSERVAÇÕES IMPORTANTES

O manual do usuário que acompanha seu aparelho foi desenvolvido com o objetivo de esclarecer quaisquer dúvidas que possam surgir durante o uso, instalação e manutenção. Além disso, ele contém informações importantes sobre segurança que, se seguidas corretamente, podem garantir o bom funcionamento deste e, mais importante, garantir a sua segurança.

Este manual do usuário também está disponível em nosso site; em caso de perda por favor acesse-o através do endereço eletrônico: <http://www.midea.com/br>.

Pensando no consumidor, este manual foi produzido com textos objetivos e claros, imagens e fotos que facilitam o entendimento dos procedimentos descritos e com observações que requerem maior atenção para o melhor uso do aparelho.

Algumas figuras/fotos apresentadas neste manual podem ter sido feitas com equipamentos similares ou com a retirada de proteções/componentes para facilitar a representação, entretanto o modelo real adquirido é que deverá ser considerado.

NOTA

Indica ao usuário detalhes sobre o funcionamento do aparelho, geralmente recomendações da melhor utilização deste.

IMPORTANTE

Indica ao usuário observações muito importantes sobre o funcionamento, evitando práticas inseguras, as quais podem resultar em danos a pessoas ou a propriedade, mas também a saúde do usuário se não realizados corretamente.

PERIGO

Indica ao usuário procedimentos que requerem maior atenção. São recomendações e advertências que devem ser consideradas para garantir a segurança e integridade física dos usuários ou a sua propriedade.

PERIGO

Ao descartar o aparelho, as portas devem ser retiradas. Freezers que estejam fora de operação podem apresentar perigo iminente, especialmente a crianças, pois, ao brincarem com o produto, podem ficar presas em seu interior, com risco grave de falta de ar e até mesmo de um acidente fatal. Verifique o item 3.6 - *Retirada das Portas do Freezer* para realizar o correto descarte.

1 - SEGURANÇA

Para garantir o melhor desempenho de seu aparelho leia atentamente todas as recomendações a seguir. Não descarte o Manual do Usuário, guarde-o para eventuais consultas. Leia todas as instruções antes de usar o aparelho.

1.1 - Medidas Importantes de Segurança

Para reduzir riscos de acidentes, tais como; choque elétrico, queimaduras, ferimentos pessoais ou danos ao equipamento, siga as recomendações básicas de segurança ao usar este aparelho:

NOTA

Não utilize o aparelho para outros fins além dos indicados neste Manual, o uso indevido poderá implicar em riscos potenciais aos usuários. Utilize-o apenas em conformidade com as instruções fornecidas neste Manual.

PERIGO

- Este aparelho não se destina à utilização por pessoas (inclusive crianças) com capacidades físicas, sensoriais ou mentais reduzidas, ou por pessoas com falta de experiência e conhecimento, a menos que tenham recebido instruções referentes à utilização do aparelho ou estejam sob a supervisão de uma pessoa responsável pela sua segurança.
- Recomenda-se que as crianças sejam vigiadas para assegurar que elas não estejam brincando com o aparelho.
- Para evitar acidentes, mantenha o material da embalagem fora do alcance de crianças, após desembalar o aparelho.
- A fim de evitar acidentes, tais como choque elétrico, não mergulhe o cabo de alimentação ou o plugue em água ou em qualquer outro líquido.
- Se o cordão de alimentação estiver danificado, ele deve ser substituído pelo fabricante, agente autorizado ou pessoa qualificada, afim de evitar riscos.

IMPORTANTE

- Verifique se a tensão da rede elétrica no local de instalação é a mesma indicada na etiqueta localizada no aparelho.
- Mantenha o cabo de alimentação longe de superfícies aquecidas.
- NUNCA permita que o cabo de alimentação toque superfícies quentes, pontiagudas ou cortantes. Não coloque objetos sobre o cabo nem exerça tração nele. Sempre deixe o cabo livre durante o funcionamento.
- Fique atento para que o cabo de alimentação não esteja dobrado ou pressionado por algum móvel ou pelo próprio aparelho.
- Para desligar o aparelho, retire o plugue da tomada elétrica. Sempre desconecte segurando pelo plugue, nunca puxe pelo cabo de alimentação.
- Se o plugue fornecido com o aparelho não for adequado à tomada, não modifique-o, procure um electricista qualificado para que faça a instalação de uma tomada apropriada.
- Evite manusear o aparelho e o cabo de alimentação com os pés e as mãos úmidos e/ou pés descalços.

NOTAS

- Retire o plugue da tomada sempre que for fazer limpeza ou manutenção, após finalizar a limpeza recoloca todos os componentes no freezer antes de ligá-lo.
- Em caso de mau funcionamento ou se observar fumaça desligue ou desconecte o plugue da tomada e contate o SAC Midea.

PERIGO

NÃO UTILIZE o aparelho após este ter apresentado defeito, ter sofrido algum dano ou mesmo com o cabo elétrico ou o plugue danificados. Contate o SAC Midea para solicitar atendimento.

IMPORTANTE

- Este aparelho é destinado para uso doméstico ou similar como:
 - Cozinhas de funcionários em lojas, escritórios ou outros ambientes de trabalho;
 - Para uso por clientes em hotéis, motéis e outros ambientes de tipo residencial;
 - Ambientes do tipo cama e café da manhã;
 - Cantinas e ambientes não comerciais similares.
- Não instale o aparelho em locais muito úmidos, com altas temperaturas nem próximos de fontes de calor. Instale em um local seco para evitar danos, umidade ou ferrugem.
- Evite instalar o aparelho em um local onde exista a incidência de raios solares.
- Mantenha aberturas para ventilação nas imediações do equipamento, livres de obstruções
- Instale seu aparelho em um piso que seja resistente o suficiente para suportá-lo, inclusive quando este estiver totalmente cheio.
- Não coloque objetos ou recipientes com líquido em cima do aparelho para evitar choques elétricos e danos ao aparelho.

PERIGO

- Não armazene substâncias explosivas, como latas de aerossol com propelente inflamável, neste aparelho.
- Não guarde substâncias inflamáveis, como por exemplo, éter, benzina, gases e colas dentro do aparelho.
- Não respingue água ou outros líquidos sobre o aparelho, pois poderá causar mau funcionamento ou choques elétricos.
- Não instale o aparelho perto de um ponto de gás.

NOTAS

- Não é recomendado armazenar remédios, sangue ou produtos biológicos.
- Não é recomendável armazenar por tempo excessivo bebidas ou recipientes fechados no freezer, pois as garrafas podem rachar e ocasionar problemas.
- Não armazene produtos químicos ou medicamentos no freezer, a fim de evitar contaminação dos alimentos.
- Alimentos em grande quantidade irão diminuir a eficiência do aparelho. Atente-se em carregá-lo aos poucos, a fim de não prejudicar o seu funcionamento.
- É normal que o condensador, o compressor e as laterais do aparelho apresentem temperaturas elevadas, pois o circuito refrigerante fica em contato com a superfície do produto.
- A porta do aparelho pode ser danificada por um acúmulo excessivo de gelo. Lembre-se de descongelar sempre que o gelo atingir de 5mm a 10mm de espessura.

IMPORTANTE

- Tenha o cuidado em não colocar as mãos abaixo do aparelho, podem existir arestas que venham a causar ferimentos.
- Os espaços entre as portas é pequeno, tenha cuidado para não colocar as mãos nesta área, evitando machucar os dedos.
- Caso ocorra a deformação de algum dos componentes, o bom funcionamento do aparelho ficará comprometido.
- O sistema de refrigeração do aparelho pode ser danificado caso o mesmo for posicionado horizontalmente.
- Não utilize ferramentas elétricas dentro dos compartimentos para armazenagem de comida a não ser que sejam recomendadas pelo fabricante.
- Não utilize equipamentos mecânicos ou outras formas para acelerar o processo de degelo que não sejam especificadas pelo fabricante.

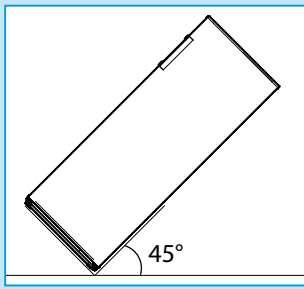
PERIGO

- Não danifique o circuito do refrigerante.
- Em caso de vazamento de gases ou outros gases inflamáveis desligue a válvula de gás e abra as portas e janelas. Não desligue da tomada o freezer ou outros aparelhos, pois a falsa elétrica pode causar fogo.

IMPORTANTE

Este aparelho só pode ser inclinado para o lado direito (visto de frente). Caso inclinado para outros lados que não seja este, o aparelho poderá ser danificado.

A inclinação máxima permitida durante o transporte do aparelho é 45°.



NOTAS

- Antes de ligar o aparelho à rede elétrica, mantenha-o na posição normal de funcionamento por, aproximadamente, 2 horas. Isto reduzirá a possibilidade de mau funcionamento devido ao manuseio ocorrido durante o transporte.
- Não exerça pressão sobre qualquer componente do aparelho, como por exemplo sobre a porta, para evitar que se deformem.
- Não armazene nem use este aparelho em ambientes externos (ao ar livre).
- Mantenha o aparelho sempre limpo e higienizado a fim de prolongar sua vida útil.

PERIGO

Ao descartar o aparelho, a porta deve ser retirada. Freezers que estejam fora de operação podem apresentar perigo iminente, especialmente a crianças, pois, ao brincarem com o produto, podem ficar presas em seu interior, com risco grave de falta de ar e até mesmo de um acidente fatal.

IMPORTANTE

- Ao fechar a porta do aparelho, haverá formação de vácuo interno, dificultando a abertura da mesma, o que é normal devido a vedação, a qual contribui para a redução do consumo de energia. Aguarde de um a dois minutos antes de abrir a porta novamente.
- Este aparelho não é destinado a ser operado por meio de um temporizador externo ou sistema de controle remoto separado.
- O uso de acessórios não recomendados pela Midea pode provocar acidentes e danos ao aparelho e/ou acessórios.
- Para não perder a garantia e para evitar problemas futuros este aparelho deve receber manutenção apenas de técnicos de serviço de empresas credenciadas. Contate o SAC Midea para realizar um exame, reparo ou ajuste.

NOTAS

- A adaptação e a preparação do local para a instalação do produto, tais como: alvenaria, carpintaria, gesso, rebaixamento, mobiliário, preparação da rede elétrica do ambiente (tomada, disjuntor, bitola de cabos, eletroduto, etc), é de inteira responsabilidade do usuário/consumidor.
- O gabinete do aparelho pode emitir calor durante a operação especialmente no verão. Isso é causado pela radiação do condensador, e é um fenômeno normal.
- Não utilize estabilizador ou "No-break" de computadores, eles poderão incendiar-se ou danificar o freezer.
- A Nota Fiscal e o Certificado de Garantia são documentos importantes e devem ser guardados para efeito de garantia.

2 - DESCRIÇÃO DOS COMPONENTES

2.1 - Identificação das Peças



O seu Freezer Midea possui os seguintes componentes:

1. Prateleira de acesso rápido
2. Controle de temperatura (Termostato)
3. Prateleiras de acesso rápido
4. Gavetas do Freezer
5. Pés niveladores

2.2 - Características Técnicas Gerais

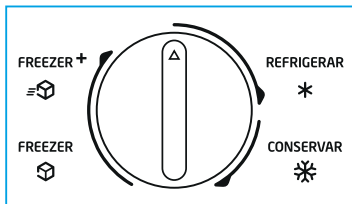
MODELO	MDRU276FZA011	MDRU276FZA012
Tensão (V)	127	220
Frequência (Hz)	60	
Capacidade (L)	196	
Corrente elétrica (A)	1,5	
Classe climática	T	
Fluido refrigerante	R290	
Massa total de refrigerante (g)	65	
Agente expansor	Ciclopentano	
Massa (peso) do produto (kg)	46,7	46,2
Dimensões máximas (LxAxP) (mm)*	556 x 1430 x 614	

* Dimensões com puxador instalado.

NOTA

Este produto é destinado para a conservação e congelamento de alimentos.

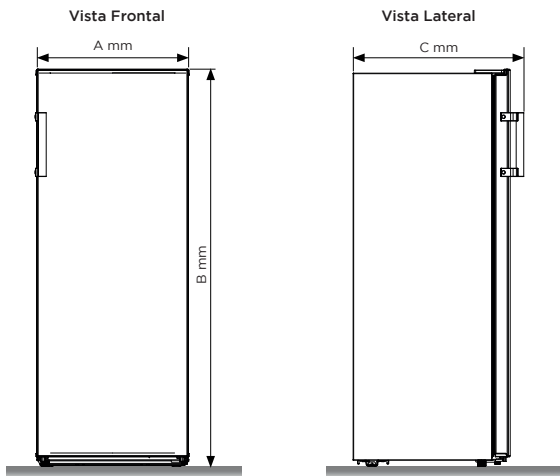
2.3 - Painel de Controle



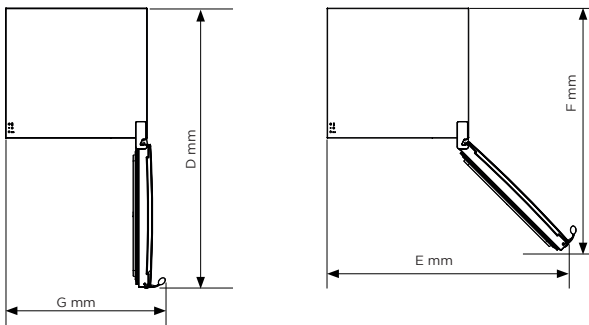
O seu Freezer Midea possui os seguintes ajustes de temperatura:

- **REFRIGERAR:** 1°C a 10°C
- **CONSERVAR:** -12°C a -16°C
- **FREEZER:** -16°C a -24°C
- **FREEZER +:** -24°C a -28°C

2.4 - Dimensões do Produto



Vista Superior



A	B	C	D	E	F	G
556	1430	614	1076	958	1000	615

3 - INSTALAÇÃO

3.1 - Preparação do Local para Instalação

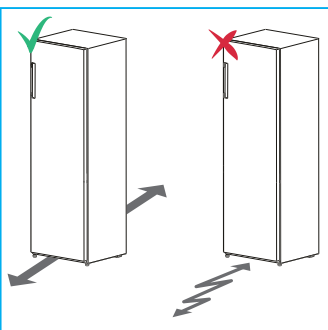
1. Retire as embalagens externa e interna que envolvem seu aparelho. Para facilitar, recomenda-se que a instalação seja feita por 2 pessoas.
2. Evite colocar o aparelho em áreas úmidas.
3. Verifique se a tensão da rede elétrica no local de instalação é a mesma indicada na etiqueta localizada no aparelho.
4. Instale o aparelho afastado da luz solar direta e de fontes de calor (fogões, aquecedores, etc.). A luz solar direta pode afetar a pintura do aparelho e fontes de calor podem elevar o consumo de energia. Uma temperatura ambiente extremamente baixa também pode fazer com que o aparelho não opere corretamente.
5. Ao escolher o local de instalação do freezer certifique-se de que haja uma tomada aterrada.
6. Este aparelho deve ser instalado em um local plano e nivelado (veja o procedimento de ajuste dos pés no subitem 3.3 - *Nivelamento e Ajuste dos Pés*), próximo à uma tomada elétrica adequada.
7. A inclinação máxima permitida durante o transporte do aparelho é de 45°.
8. Não exerça nenhuma pressão sobre qualquer componente do aparelho, como por exemplo sobre a porta, para evitar que se deformem.
9. Instale seu aparelho em um piso que seja resistente o suficiente para suportá-lo, inclusive quando este estiver totalmente cheio.
10. Na escolha do local para instalação, do aparelho, considere os espaçamentos recomendados conforme o subitem 3.2 - *Espaçamentos Mínimos para Instalação*.
11. Após ligar o aparelho a uma tomada, deixe que resfrie durante 2 ou 3 horas, antes de colocar os alimentos em seu interior.
12. O aparelho possui rodas para facilitar a sua movimentação. Para posicionar o freezer no local desejado desloque-o em linha reta, conforme a figura abaixo. Não faça movimentos em zigue-zague.

NOTA

Para evitar acidentes, após desembalar o aparelho, mantenha o material da embalagem fora do alcance de crianças.

IMPORTANTE

Ao transportar/deslocar o aparelho, se houver inclinação deste, aguarde pelo menos 2 horas antes de ligá-lo novamente. Isto reduzirá a possibilidade de mau funcionamento devido ao manuseio ocorrido durante o transporte.



IMPORTANTE

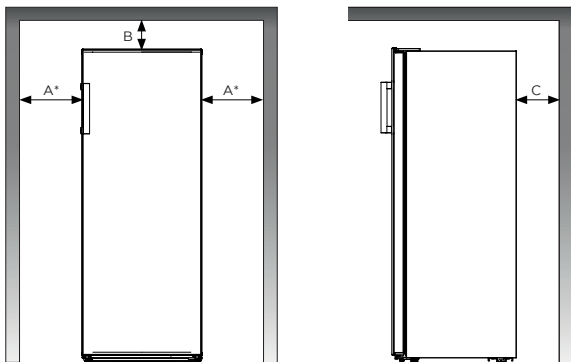
Mantenha aberturas para ventilação nas imediações do equipamento, livres de obstruções.

PERIGO

Risco de choque elétrico!

Não conecte o plugue do aparelho na tomada antes de finalizar a instalação.

3.2 - Espaçamentos Mínimos para Instalação

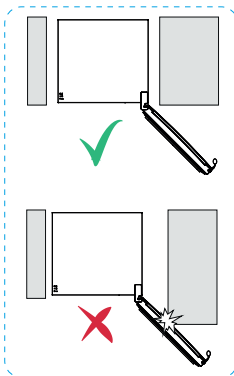
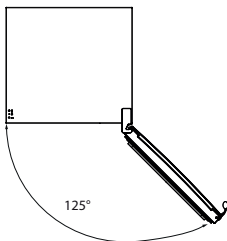


	A*	B	C
Distância Mínima (mm)	100	100	75

* O espaçamento (A) é referente a lateral do aparelho (profundidade), não é considerado a abertura da porta. Ver NOTA na sequência.

NOTA

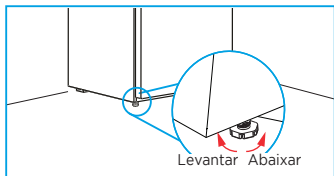
A porta do freezer possui uma abertura total de aproximadamente 125°. Lembre-se de considerar as dimensões do aparelho, evitando que haja qualquer obstrução para abertura da mesma.



3.3 - Nivelamento e Ajuste dos Pés

Após posicionado no local desejado, verifique a estabilidade e o nivelamento do aparelho. O freezer possui 2 pés frontais ajustáveis, um no lado direito e outro no lado esquerdo. O aparelho deve ficar estável quando os dois pés estiverem encostados no chão.

1. Antes de fazer o ajuste, verifique se o freezer está fora da tomada.
2. Verifique também se o piso é sólido e plano.
3. Gire os pés niveladores para a esquerda para levantar o freezer, ou para a direita para baixar o freezer conforme figura abaixo.

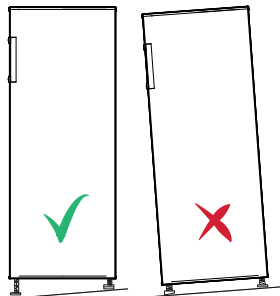


NOTA

Para que a porta feche com mais facilidade, deve-se ajustar os pés do freezer girando-os para a esquerda, elevando a parte frontal.

NOTA

Certifique-se que o freezer ficou nivelado e estável.



3.4 - Movimentação

O freezer possui duas rodas que facilitam a movimentação do aparelho. Sempre que for mover o freezer, ajuste seus pés girando para a direita até o final do seu curso. Essa medida facilita o deslocamento do mesmo.

Para travar o freezer no local desejado novamente, basta girar os pés até que eles entrem em contato com o chão.

3.5 - Reversão da Porta

IMPORTANTE

Este produto não possui a funcionalidade de reversão de porta. Tentar realizar essa alteração pode causar danos significativos ao produto e comprometer seu funcionamento adequado.

Em caso de dúvidas ou necessidade de assistência, entre em contato com o SAC Midea para orientações específicas sobre o uso e manutenção do produto.

Conforme descrito no certificado de garantia deste manual, qualquer modificação não autorizada, incluindo tentativas de reversão de porta, não será coberta pela garantia.

3.6 - Retirada das Portas do Freezer

Caso haja necessidade da remoção da porta do aparelho para facilitar a instalação ou passagem por entre as portas, siga as instruções abaixo.

PERIGO

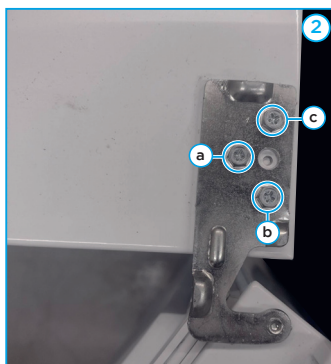
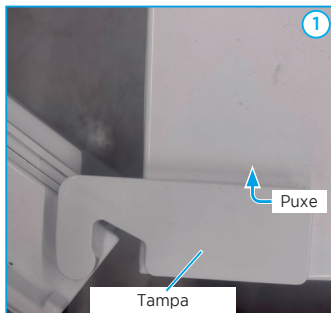
A porta também deve ser retirada ao descartar o produto. Freezers que estejam fora de operação podem apresentar perigo iminente, especialmente a crianças, pois, ao brincarem com o produto, podem ficar presas em seu interior, com risco grave de falta de ar e até mesmo de um acidente fatal.

Equipamentos necessários (não incluso):

- Chave Philips
- Chave apropriada de 8 mm

NOTAS

- Recomenda-se que o procedimento seja feito por duas pessoas, facilitando o processo.
 - Tome bastante cuidado ao abrir e fechar a porta para evitar prender a mão de quem lhe está ajudando.
1. Iniciando pela parte traseira da tampa, desencaixe puxando-a para cima, conforme figura 1.
 2. Retire os parafusos "a", "b" e "c" que prendem a dobradiça superior e em seguida remova a dobradiça com cuidado - figura 2.
 3. Feito isso a porta se soltará do gabinete na parte superior. Para retirá-la totalmente do produto puxe-a para cima, retirando-a do apoio da dobradiça inferior.



Remontagem da porta

1. Para remontar a porta, posicione primeiramente a parte inferior, alinhando o furo que há na porta com o pino da dobradiça que se posiciona abaixo de cada porta.

NOTA

Recomenda-se que este procedimento seja feito por duas pessoas. Dessa maneira uma delas pode auxiliar no ajuste do encaixe da porta no pino, facilitando o processo.

2. Após encaixar o furo no pino da dobradiça inferior da porta, feche a mesma com cuidado.
3. Para garantir o posicionamento de forma adequada, coloque os parafusos, porém não dê o torque final.
4. Ajuste a porta manualmente para a direita ou esquerda tentando deixá-la o mais alinhada possível em relação ao gabinete.
5. Com a porta alinhada ao gabinete, aperte todos os parafusos até o final.
6. Recoloque a tampa da dobradiça começando pela parte da frente (oposto de quando foi retirá-la).

3.7 - Retirada das Gavetas do Freezer

1. Esvazie a gaveta que deseja ser removida.
2. Para retirá-la, puxe-a para fora conforme a figura 1.
3. Ao chegar em seu fim de curso, levante-a e puxe-a para fora, assim removendo-a, conforme figura 2.

NOTA

Para a recolocação da gaveta em seu Freezer, basta refazer os passos acima descritos na ordem contrária.

3.8 - Retirada das Prateleiras de Vidro

1. Esvazie e retire a gaveta acima da prateleira de vidro que deseja ser retirada;
2. Para retirá-la, levante a parte frontal conforme a figura 3.
3. Puxe-a para fora, assim removendo-a, conforme figura 4.

NOTA

Para a recolocação da prateleira de vidro em seu Freezer, basta refazer os passos acima descritos na ordem contrária.

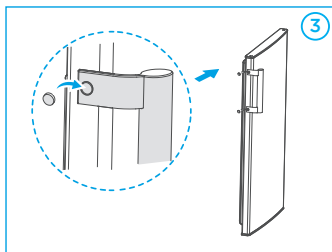
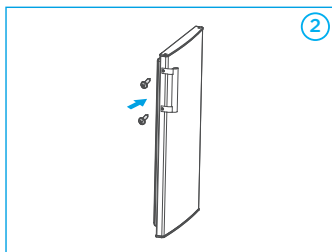
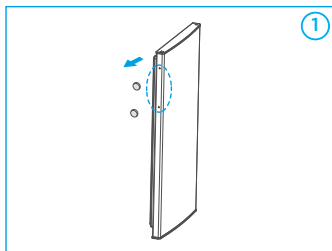


3.9 - Instalação do Puxador da Porta

NOTAS

- As figuras no manual do usuário são apenas para referência. O produto real pode ser um pouco diferente.
- O freezer deve estar desligado da fonte de alimentação elétrica antes de instalar o acessório.

1. Retire os dois pinos da porta (lado da porta aberta) conforme a figura 1.
2. Instale o puxador na porta e fixe-a com parafusos conforme a figura 2.
3. Cubra as tampas dos parafusos da alça conforme a figura 3.



3.10 - Instruções para Instalação Elétrica

IMPORTANTE

Este produto NÃO é bivolt.

Verifique atentamente a tensão do aparelho antes de ligá-lo na tomada.

O aparelho deve ser ligado a uma tomada compatível com a tensão da etiqueta.

IMPORTANTE

Risco de Choque Elétrico!

- Não utilize adaptadores, extensões, benjamins ou conectores "T".
- Conecte este aparelho a uma tomada exclusiva.
- A tomada utilizada pelo aparelho deve estar com o fio terra devidamente conectado internamente para garantia do aterramento do aparelho através do plugue do mesmo.
- O aterramento garante a proteção do usuário contra choques elétricos através das partes metálicas do aparelho.
- O cabo de alimentação com plugue 2P+T (2 polos + terra) está de acordo como novo padrão NBR 14136.
- Não desmonte o aparelho. A desmontagem somente poderá ser realizada por técnico habilitado e autorizado, devido aos componentes elétricos que ficarão expostos durante a operação de desmontagem, testes, etc.

Este aparelho deve ser ligado em uma rede elétrica com aterramento de acordo com o padrão NBR 5410. Este aparelho é equipado com cabo com fio e plugue de aterramento. O plugue deve ser colocado em tomadas devidamente instaladas e aterradas.

Consulte sempre um eletricista ou instalador qualificado para que as instruções de aterramento sejam devidamente observadas.

A instalação do ponto de alimentação deve seguir a norma NBR 5410 (instalações elétricas de baixa tensão).

IMPORTANTE

A tomada elétrica, por motivo de segurança, deve estar localizada em um local de fácil acesso após a instalação do aparelho.

Exemplo de cálculo do dimensionamento da rede elétrica:

A seção nominal do cabo (mm²), até a tomada onde o aparelho será ligado, deverá ser dimensionada em função da capacidade de condução de corrente elétrica - Como referência ver tabela abaixo, obtida da norma NBR 5410.

Por exemplo, para produtos com corrente máxima de 24,0 A; a tabela indica a utilização, para efeito de segurança, de cabos com seção nominal de pelo menos 2,5 mm².

Tipo de Linha Elétrica (B1)*	
Nº condutores (de cobre) carregados: 2	
Capacidade de condução de corrente (A)	Seção Nominal do cabo (mm ²)
24,0	2,5

* Método de referência B1: Condutores isolados ou cabos unipolares em eletroduto de seção circular embutido em alvenaria. (Fonte: Tabela de tipos de linhas elétricas - NBR 5410).

NOTA

Nos exemplos acima consideramos a utilização de uma tomada exclusiva para o aparelho.

4 - UTILIZAÇÃO

4.1 - Recomendações Gerais

1. Antes de inserir qualquer alimento em seu freezer é recomendado realizar uma limpeza externa e interna no aparelho.
2. Antes de utilizar o seu freezer pela primeira vez é recomendado ligar o aparelho e aguardar 24 horas para armazenar qualquer alimento, garantindo que a temperatura interna do aparelho seja estabilizada.
3. Não coloque alimentos encostados nas saídas de ar para não comprometer o desempenho do freezer.

NOTAS

- Verifique se a tensão da rede elétrica no local de instalação é a mesma indicada na etiqueta localizada no aparelho.
- Após o aparelho ser ligado na rede elétrica, deve-se aguardar 10 minutos com a porta fechada, sem tocar o painel de controle. Esse tempo é necessário para que o aparelho efetue seu procedimento de inicialização.

4.2 - Utilizando seu Freezer pela Primeira Vez

1. Antes de inserir qualquer alimento em seu freezer é recomendado realizar uma limpeza externa e interna no aparelho. Este procedimento evita que haja qualquer contaminação com os alimentos ou produtos armazenados.
2. Antes de utilizar o seu freezer pela primeira vez é recomendado ligar o aparelho e aguardar 24 horas para armazenar qualquer alimento, garantindo que a temperatura interna do freezer seja estabilizada.

NOTA

Para evitar que o ar frio escape do aparelho, tente limitar o número de vezes que você abre as portas. É recomendável abrir as portas somente quando precisar colocar ou retirar alimentos.

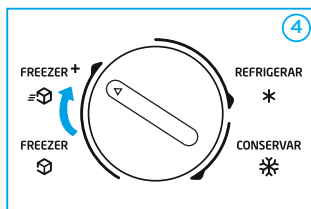
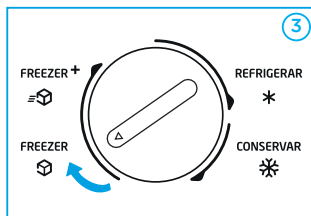
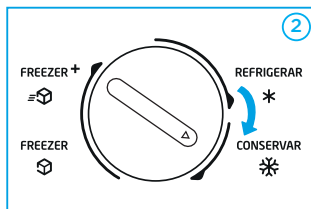
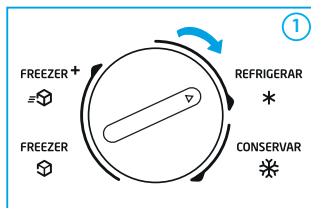
IMPORTANTE

A carga máxima suportada pelas prateleiras do freezer é 13kg. Não exceda o peso máximo permitido, evitando o risco de quebra e possíveis ferimentos.

4.3 - Controle de Temperatura

O Freezer Midea possui um termostato para selecionar a temperatura de operação mais adequada à sua necessidade.

1. Para atualizar o aparelho como refrigerador, posicione o termostato na faixa de **REFRIGERAR** (figura 1). Esta faixa faz com que o produto opere numa faixa aproximada entre 10°C e 0°C
2. Para atualizar o aparelho com pouca capacidade ou como um conservador de alimentos, já previamente congelados, posicione o termostato na faixa de **CONSERVAR** (figura 2). Esta faixa faz com que o produto opere numa faixa aproximada entre -12°C e -18°C.
3. Para atualizar o aparelho com metade da capacidade ocupada como freezer, posicione o termostato na faixa de **FREEZER** (figura 3). Esta faixa faz com que o produto opere numa faixa aproximada entre -16°C e -24°C.
4. Para atualizar o aparelho com toda a capacidade ocupada como freezer e/ou congelar grandes quantidades de alimentos descongelados, posicione o termostato na faixa de **FREEZER +** (figura 4). Esta faixa faz com que o produto opere numa faixa aproximada entre -24°C e -28°C. Esta faixa permite que o aparelho atinja temperaturas mais baixas em menos tempo, como por exemplo para congelar alimentos descongelados em grandes quantidades. Essa posição tem prioridade sobre o termostato e fará com que o compressor opere continuamente, reduzindo a temperatura do aparelho ainda mais que o ajuste do termostato.



NOTAS

- É recomendável que ao alterar o ajuste do termostato, acione o controle em um incremento numérico por vez, aguardando algumas horas para que a temperatura se estabilize.
- Caso o aparelho esteja fora da tomada, sem energia ou desligado, será preciso esperar de 3 minutos a 5 minutos antes de reiniciar o aparelho. Caso tente reiniciar antes desse tempo de pausa, o aparelho não irá ligar.

5 - LIMPEZA E MANUTENÇÃO

IMPORTANTE

- Sob nenhuma circunstância você deve realizar qualquer reparo no aparelho. Qualquer manutenção deve ser realizada por técnicos de serviço de empresas credenciadas. Contate o SAC Midea para realizar exames, reparos ou ajustes.
- Retire o plugue da tomada ou desligue o disjuntor e antes de realizar qualquer serviço de limpeza.

5.1 - Limpeza do Aparelho

IMPORTANTE

Jamais limpe o seu aparelho com fluidos inflamáveis como álcool, querosene, gasolina, tiner, solventes, removedores ou com produtos químicos como detergentes com amoníacos, ácidos, vinagres, soda ou abrasivos como saponáceos, esponjas plásticas ou de aço, lâ de aço, etc, nem use produtos que liberem vapores químicos corrosivos e/ou tóxicos no aparelho.

Após a instalação de seu novo aparelho, recomenda-se seja realizada uma limpeza completa externa e internamente.

1. Retire o plugue da tomada.
2. Em seguida, remova as gavetas e prateleiras para facilitar a limpeza.
3. Limpe a parte interna, as prateleiras e gaveta com um pano macio umedecido em água fria e uma solução de detergente neutro.
4. A parte externa do aparelho deve ser limpa com detergente neutro e água morna.
5. Seque as partes interna e externa com um pano macio.
6. Recomenda-se efetuar a limpeza do aparelho sempre que o descongelamento for feito, para ajudá-lo a manter-se livre de odores e operando de forma eficiente.

NOTAS

- Um dos fatores que pode causar a formação de odores no aparelho é a falta de limpeza nas vedações. A limpeza periódica com uma esponja molhada ou com uma escova macia e pequena poderá evitar isso.
- Mantenha a vedação de borracha da porta sempre limpa, para que o aparelho opere de forma eficiente.
- SEMPRE que realizar qualquer limpeza interna do aparelho retire os alimentos que estão armazenados.

5.2 - Descongelamento do Freezer

Para uma operação mais eficiente e menor consumo de energia, descongele o aparelho quando o gelo em suas paredes for excessivo ou apresentar uma espessura entre 5 mm e 10 mm. Escolha um período com pouca quantidade de alimentos congelados.

1. Remova alimentos congelados do aparelho e coloque-os em um outro compartimento refrigerado para protegê-los.
2. Desligue o aparelho retirando o plugue da tomada.
3. Durante o descongelamento, o gelo irá derreter no interior do aparelho.
4. Coloque um recipiente raso sob a saída de drenagem. A água do descongelamento irá escorrer para fora.
5. Remova os tampões de drenagem do aparelho (interno e externo), puxando-os para fora.
6. Verifique o recipiente em intervalos de tempo para que a água não transborde.
7. Limpe o interior do aparelho.
8. Recoloque os tampões de drenagem no aparelho.
9. Ligue o aparelho na rede elétrica.
10. Ajuste novamente o termostato para a temperatura desejada.
11. Aguarde o resfriamento do aparelho por pelo menos 2 horas para recolocar os alimentos.

IMPORTANTE

Não use água quente, pois ela pode danificar as peças de plástico. Nunca use instrumentos afiados ou metálicos para remover o gelo, pois as serpentinas de resfriamento podem ser danificadas e a garantia do produto anulada.

NOTA

O procedimento de descongelamento requer normalmente algumas horas. Mantenha a porta aberta caso queira acelerar o processo.

5.3 - Períodos de Ausência

1. Caso o período de ausência seja inferior a 3 semanas, ele poderá ser mantido em funcionamento normalmente.
2. Caso o aparelho não seja utilizado por vários meses, siga os passos abaixo:
 - Remova todos os alimentos do aparelho.
 - Desligue-o da tomada.
 - Limpe e seque totalmente o compartimento interno do aparelho.
 - Deixe a porta ligeiramente aberta, (trave-a na posição aberta se necessário) para evitar a possível formação de condensação, fungos ou odores.

5.4 - Formação de Gotículas de Gelo

Se a porta do freezer for aberta muitas vezes ou por um longo período de tempo durante o dia, poderá haver formação de gotículas no interior do freezer ou nas prateleiras.

Este processo é normal devido a condensação da umidade presente no ar quando em contato com a baixa temperatura do freezer. Para remove-las basta passar um pano úmido e em seguida secar bem a superfície.

5.5 - Mudança de Local

1. Realize as instruções enumeradas de 1 a 8 do item 5.2 - *Descongelamento do Freezer*.
2. Verifique a quantidade de água presente na bandeja coletora e caso seja necessário retire todo o líquido, evitando que haja vazamentos durante o transporte.
3. Use fita adesiva para fixar todos os itens soltos dentro do aparelho.
4. Use fita adesiva para manter a porta fechada.
5. Certifique-se que o aparelho seja mantido na posição vertical durante o transporte ou mudança de local. Caso seja necessário, a inclinação máxima permitida durante o transporte do aparelho é 45°.
6. Siga os passos do item 3 - *Instalação* para uma correta instalação do aparelho.

IMPORTANTE

Nunca movimente o aparelho puxando-o pelo cabo de alimentação.

5.6- Ruídos de Funcionamento

Alguns dos ruídos emitidos pelo freezer são normais e próprios de seu funcionamento, são eles:

1 - Estalos

São provocados pelo deslocamento do gelo. O som é semelhante a quando as formas de gelo são retiradas do freezer e expostas à temperatura ambiente.

2 - Ruído do compressor

Som semelhante a um motor ligado. Significa que o compressor está em funcionamento.

3 - Expansão de gás

Som característico da expansão do gás no sistema de refrigeração. O som se assemelha ao gerado quando se enche um balão de gás.

4 - Gaxeta

Ocorre ao fechar a porta. Som semelhante ao gerado quando se esvazia um balão de gás.

6 - SOLUÇÕES DE PROBLEMAS

Caso o produto apresente algum problema de funcionamento, antes de ligar para o SAC Midea é aconselhável que verifique a tabela abaixo com os problemas mais frequentes, causas prováveis e soluções propostas. Caso o problema identificado não seja nenhum destes abaixo ou então a solução sugerida não seja suficiente, entre em contato com o SAC Midea.

PROBLEMA	CAUSA POSSÍVEL
O aparelho não funciona	Verifique se o aparelho está ligado a uma tomada.
	Verifique se o disjuntor está desarmado ou esteja com um fusível queimado.
O compressor liga e desliga com frequência	A temperatura ambiente está mais quente do que o normal.
	Alimentos em grandes quantidades foram colocados no aparelho.
	A porta é aberta com frequência.
	A porta não está totalmente fechada.
	O controle de temperatura não está ajustado corretamente.
	A vedação da porta não está vedando corretamente.
	O aparelho não foi instalado com os espaçamentos corretos em relação as paredes.
O aparelho foi desligado recentemente, por um certo período de tempo. São necessárias pelo menos 4 horas para que o aparelho congele totalmente.	
A temperatura interna do aparelho está muito alta	O controle de temperatura está ajustado para modo refrigerador. Passe o controle para um ajuste mais baixo e aguarde pelo menos 4 horas até que a temperatura estabilize.
	A porta permanece aberta por muito tempo ou é aberta com muita frequência. O ar quente entra sempre que a porta é aberta. Procure abrir a porta com menos frequência.
	A porta não está totalmente fechada.
	A vedação da porta não está vedando corretamente.
	Alimentos quentes ou mornos em grande quantidade podem ter sido guardados recentemente. Aguarde até que o aparelho possa alcançar a temperatura selecionada.
	O aparelho foi desligado recentemente, por um certo período de tempo. São necessárias pelo menos 4 horas para que o aparelho congele totalmente.
A temperatura interna do aparelho está muito baixa	O controle de temperatura está ajustado para um nível frio. Passe o controle para um ajuste mais quente e aguarde algumas horas até que a temperatura estabilize.
	O termostato está na posição Freezer +. Isto faz o compressor operar continuamente e impede o controle de temperatura.

PROBLEMA	CAUSA POSSÍVEL
Ouve-se ruídos estranhos quando o compressor começa a funcionar	Peças de metal sofrem expansão e contração. Isto é normal e os ruídos irão diminuir ou desaparecer com o funcionamento do aparelho.
Ouve-se ruídos semelhantes aos de água fervendo	O refrigerante (usado para resfriar o aparelho) está circulando através do sistema. São ruídos normais.
Vibrações	Veja se o aparelho está corretamente nivelado.
	O piso está desnivelado ou cedendo. O aparelho oscila no chão ao ser movido ligeiramente. Veja se o piso pode suportar o aparelho de forma adequada. Coloque o aparelho em um piso corretamente nivelado.
	O aparelho está encostado na parede. Nivele o aparelho novamente e afaste-o da parede, respeitando as distâncias mínimas de instalação.
Há formação de umidade nas paredes internas do aparelho	O clima é quente e úmido, elevando a taxa de formação interna de gelo. É uma condição normal.
	A porta está ligeiramente aberta.
	A porta permanece aberta por muito tempo ou é aberta com muita frequência. Procure abrir a porta com menos frequência.
Há formação de umidade na parte externa do aparelho	A porta não está vedada corretamente.
	A porta está ligeiramente aberta, fazendo com que o ar frio interno do congelador encontre o ar quente e úmido externo.
A porta não fecha corretamente	O aparelho não está corretamente nivelado.
	A borracha de vedação está suja.
	A(s) cesta(s) de armazenagem está fora de posição.
	Há formação de gelo perto da borracha ou alimentos bloqueando o fechamento correto do aparelho.
A parte externa do produto apresenta temperaturas elevadas.	O sistema de troca de calor deste aparelho é embutido e fica em contato com a superfície, com isso a temperatura externa do aparelho pode elevar em até 43°C acima da temperatura ambiente, dependendo das condições de utilização. Apesar da sensação de temperatura elevada é uma ocorrência normal e não indica mau funcionamento do aparelho.

7 - DICAS PARA ECONOMIA DE ENERGIA

- O aparelho deve estar localizado na área mais fria do ambiente, afastado de aparelhos geradores de calor ou dutos de aquecimento e longe da luz direta do sol.
- Deixe que os alimentos quentes esfriem até a temperatura ambiente antes de colocá-los no aparelho.
- Não é recomendado sobrecarregar o aparelho, pois o compressor irá operar por mais tempo, aumentando o consumo de energia.
- Tenha cuidado com alimentos que congelam muito lentamente, pois podem perder a qualidade ou estragar.
- Lembre-se de embrulhar os alimentos corretamente e seque os recipientes antes de colocá-los no aparelho. Isto reduz a formação de gelo no interior do aparelho.
- As prateleiras e gaveta do aparelho não devem ser forradas com papel alumínio, papel encerado ou toalhas de papel. Esses revestimentos interferem na circulação de ar frio, tornando o aparelho menos eficiente.
- Organize e identifique os alimentos, a fim de reduzir a abertura da porta e buscas prolongadas. Remova todos os itens necessários de uma só vez e feche-o assim que possível.
- Respeite o espaçamento mínimo para realizar a instalação (verifique o item 3.2 - *Espaçamentos Mínimos para Instalação*).

Certificado de Garantia

O Freezer Midea é garantido contra defeitos de fabricação, pelo prazo de 12 (doze) meses contados a partir da emissão da Nota Fiscal ao Consumidor. Dentro do período de garantia estão compreendidos 03 (três) meses de garantia legal e 09 (nove) meses de garantia especial, concedida pela Midea.

A MIDEA CARRIER concederá, no COMPRESSOR, garantia de 10 (dez) anos, contados a partir da emissão da nota fiscal de venda ao consumidor.

As garantias legal e/ou especial compreendem a substituição de peças e mão de obra necessárias para o reparo de defeitos devidamente constatados, pelo fabricante ou pela Assistência Técnica Autorizada Midea como sendo de fabricação.

A fabricante não concede qualquer forma e/ou tipo de garantia para produtos desacompanhados de Nota Fiscal de venda ao consumidor, ou produtos cuja Nota Fiscal esteja preenchida incorretamente.

As garantias ficarão automaticamente inválidas se:

- Na utilização do produto não forem observadas as instruções e recomendações contidas no Manual do Usuário;
- Na instalação do produto não forem observadas as especificações e recomendações do Manual do Usuário quanto às condições de instalação do produto, tais como, nivelamento do produto, adequação do local para instalação, tensão elétrica compatível com o produto etc;
- Constatada corrosão provocada por riscos, deformações ou similares decorrentes da má utilização do produto, bem como eventos consequentes da aplicação de produtos químicos, abrasivos ou similares que danifiquem a qualidade ou material componente;
- O produto for avariado, inadequadamente utilizado ou ainda sofrer alterações, modificações ou consertos feitos por pessoas ou empresas não autorizadas pela MIDEA;
- O defeito for causado por acidente ou má utilização do produto pelo consumidor;
- Houver sinais de violação do produto, remoção e/ou adulteração do número de série ou da etiqueta de identificação do produto.

As garantias não cobrem:

- Despesas com a instalação do produto;
- Transporte do produto até o local da instalação;
- Despesas decorrentes e consequentes de instalação de peças e acessórios, mesmo que comercializados pela Midea;
- Despesas com mão de obra, materiais, peças e adaptações necessárias à preparação do local para instalação do produto;
- Falhas no funcionamento do produto decorrentes de insuficiência, interrupções, problemas ou falta de fornecimento de energia elétrica
- Serviços e/ou despesas de manutenção e/ou limpeza do produto;
- Falhas no funcionamento normal do produto decorrentes de falta de limpeza e excesso de resíduos, ou ainda, decorrentes da existência de objetos em seu interior estranhos ao seu funcionamento e finalidade de utilização;
- Produtos ou peças que tenham sido danificados em consequência de remoção, manuseio, quedas ou atos decorrentes da natureza;
- Despesas por procedimentos de inspeção e diagnóstico, incluindo a taxa de visita do técnico, que determinem que a falha no produto foi causada por motivo não coberto por esta garantia;
- Deslocamento para atendimentos de produtos instalados fora do município sede da assistência autorizada, a qual poderá cobrar taxa de locomoção do técnico, previamente aprovada pelo consumidor;
- Peças sujeitas ao desgaste natural, descartáveis ou consumíveis, peças móveis ou removíveis em uso normal, tais como, lâmpadas, filtros, botões de comando, puxadores, bem como, a mão de obra utilizada na aplicação dessas peças e as consequências advindas dessas ocorrências;
- Danos causados por movimentação incorreta e avarias de transporte.

Condições Gerais:

A Midea reserva-se o direito de alterar características gerais, técnicas e estéticas de seus produtos, sem aviso prévio. Este termo de garantia é válido para produtos vendidos e instalados no território brasileiro. Para a sua tranquilidade, preserve e mantenha o Manual do Usuário com este Termo de Garantia, Nota Fiscal de Compra e Comprovante de Entrega do produto em local seguro e de fácil acesso.

ESTA GARANTIA É VÁLIDA APENAS EM TERRITÓRIO BRASILEIRO



SPRINGER CARRIER LTDA

Rua Berto Círio, 521
Bairro São Luis - Canoas - RS
CEP: 92.420-030
CNPJ: 10.948.651/0001-61

www.midea.com/br

 /mideabrasil

 /mideabrasil

 /mideadobrasil

SAC MIDEA

3003.1005 para capitais e regiões metropolitanas
0800.648.1005 para demais localidades

Atendimento On-line:

<https://www.midea.com/br/contato/>



Rede autorizada
em todo Brasil.