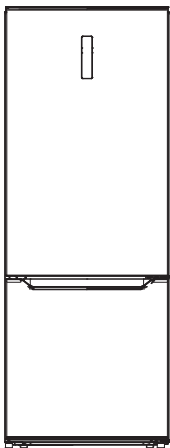


Manual do Usuário



REFRIGERADOR BOTTOM FREEZER

423 LITROS

MD-RB572FGA04

 **Midea**

Obrigado por escolher a **Midea**!

A **Midea** é uma empresa comprometida com o bem-estar das pessoas. Com a combinação de design inteligente e tecnologia, seu novo equipamento trará novas experiências e deixará seu dia a dia muito mais agradável. Uma receita simples que fez da **Midea** uma das maiores fabricantes de eletrodomésticos e condicionadores de ar do mundo.

Este manual foi feito especialmente para que você conheça todas as características do seu aparelho, além de informações sobre manutenção, execução de serviços e claro, como obter o máximo das suas funcionalidades.

Caso precise de informações adicionais ou tenha dúvidas sobre a garantia, entre em contato através do nosso Serviço de Atendimento ao Consumidor, pelos telefones ou pelo site abaixo.



SAC - Serviço de Atendimento ao Consumidor
3003 1005 (capitais e regiões metropolitanas)
0800 648 1005 (demais localidades)

<https://www.midea.com/br/contato/>

SUSTENTABILIDADE

Os componentes desse produto e sua embalagem são recicláveis. Não descarte no lixo comum.

Existe um sistema de reciclagem de eletrodomésticos e eletroeletrônicos que tem como principal objetivo a preservação do meio ambiente. Esse processo é chamado de logística reversa e a ABREE é a entidade gestora da qual somos associados, que gerencia a logística reversa de nossos produtos e suas embalagens. Existem pontos de recebimento espalhados por sua cidade. Ao levar o eletroeletrônico ou eletrodoméstico até lá, eles serão corretamente armazenados e depois terão o correto destino até a reciclagem. Confira no site da ABREE o ponto de coleta mais próximo a você:

<http://www.abree.org.br/pontos-de-recebimento>

Agradecemos sua colaboração para tornarmos este planeta cada dia mais verde!



CONTEÚDO

OBSERVAÇÕES IMPORTANTES	5
1 - SEGURANÇA	6
1.1 - Medidas Importantes de Segurança	6
2 - DESCRIÇÃO DOS COMPONENTES	9
2.1 - Identificação das Peças	9
2.2 - Características do Painel de Controle	10
2.3 - Características Técnicas Gerais	11
2.4 - Acessórios	11
2.5 - Dimensões do Produto	12
3 - INSTALAÇÃO	13
3.1 - Preparação do Local para Instalação	13
3.2 - Espaçamentos Mínimos para Instalação	14
3.3 - Nivelamento e Ajuste dos Pés	15
3.4 - Movimentação	15
3.5 - Reversão da Porta	15
3.6 - Retirada das Portas do Refrigerador	16
3.7 - Ajuste e Retirada das Prateleiras de Vidro	18
3.8 - Ajuste dos Compartimentos da Porta	18
3.9 - Instruções para Instalação Elétrica	19
4 - UTILIZAÇÃO	20
4.1 - Recomendações Gerais	20
4.2 - Utilizando seu Refrigerador pela Primeira Vez	21
4.3 - Bloqueio e Desbloqueio do Painel de Controle	21
4.4 - Ajuste da Temperatura	22
4.5 - Funções	23
4.5.1 - Modo TURBO Refrigerador	23
4.5.2 - Modo TURBO Freezer	23
4.5.3 - Modo Férias	24
4.6 - Gaveta de Frutas e Verduras	24
4.7 - Armazenamento de Alimentos	25
4.8 - Conjunto da Bandeja de Gelo	26
4.9 - Períodos de Ausência	26
5 - LIMPEZA E MANUTENÇÃO	27
5.1 - Limpeza do Aparelho	27
5.2 - Substituição do LED	27
5.3 - Formação de Gotículas de Gelo	28
5.4 - Mudança de Local	28
5.5 - Ruídos de Funcionamento	28
6 - SOLUÇÕES DE PROBLEMAS	29
7 - DICAS PARA ECONOMIA DE ENERGIA	33

OBSERVAÇÕES IMPORTANTES

O manual do usuário que acompanha seu aparelho foi desenvolvido com o objetivo de esclarecer quaisquer dúvidas que possam surgir durante o uso, instalação e manutenção. Além disso, ele contém informações importantes sobre segurança que, se seguidas corretamente, podem garantir o bom funcionamento deste e, mais importante, garantir a sua segurança.

Este manual do usuário também está disponível em nosso site; em caso de perda por favor acesse-o através do endereço eletrônico: <http://www.midea.com/br>.

Pensando no consumidor, este manual foi produzido com textos objetivos e claros, imagens e fotos que facilitam o entendimento dos procedimentos descritos e com observações que requerem maior atenção para o melhor uso do aparelho.

Algumas figuras/fotos apresentadas neste manual podem ter sido feitas com equipamentos similares ou com a retirada de proteções/componentes para facilitar a representação, entretanto o modelo real adquirido é que deverá ser considerado.

NOTA

Indica ao usuário detalhes sobre o funcionamento do aparelho, geralmente recomendações da melhor utilização deste.

IMPORTANTE

Indica ao usuário observações muito importantes sobre o funcionamento, evitando práticas inseguras, as quais podem resultar em danos a pessoas ou a propriedade, mas também a saúde do usuário se não realizados corretamente.

PERIGO

Indica ao usuário procedimentos que requerem maior atenção. São recomendações e advertências que devem ser consideradas para garantir a segurança e integridade física dos usuários ou a sua propriedade.

PERIGO

Ao descartar o aparelho, as portas devem ser retiradas. Refrigeradores que estejam fora de operação podem apresentar perigo iminente, especialmente a crianças, pois, ao brincarem com o produto, podem ficar presas em seu interior, com risco grave de falta de ar e até mesmo de um acidente fatal. Verifique o item 3.6 - *Retirada das Portas do Refrigerador* na página 16 para realizar o correto descarte.

1 - SEGURANÇA

Para garantir o melhor desempenho de seu aparelho leia atentamente todas as recomendações a seguir. Não descarte o Manual do Usuário, guarde-o para eventuais consultas. Leia todas as instruções antes de usar o aparelho.

1.1 - Medidas Importantes de Segurança

Para reduzir riscos de acidentes, tais como; choque elétrico, queimaduras, ferimentos pessoais ou danos ao equipamento, siga as recomendações básicas de segurança ao usar este aparelho:

NOTA

Não utilize o aparelho para outros fins além dos indicados neste Manual, o uso indevido poderá implicar em riscos potenciais aos usuários. Utilize-o apenas em conformidade com as instruções fornecidas neste Manual.

PERIGO

- Este aparelho não pode ser utilizado por crianças ou pessoas com capacidades físicas, sensoriais ou mentais reduzidas sem a supervisão de um responsável. Os usuários devem ser bem instruídos sobre as questões de segurança e também dos perigos do uso inapropriado do aparelho.
- Crianças devem ser supervisionadas para não brincarem com o aparelho.
- Para evitar acidentes, mantenha o material da embalagem fora do alcance de crianças, após desembalar o produto.
- A fim de evitar acidentes, tais como choque elétrico, não mergulhe o cabo de alimentação ou o plugue em água ou em qualquer outro líquido.
- Se o cordão de alimentação estiver danificado, ele deve ser substituído pelo fabricante, agente autorizado ou pessoa qualificada, a fim de evitar riscos.

IMPORTANTE

- Verifique se a tensão da rede elétrica no local de instalação é a mesma indicada na etiqueta localizada no aparelho.
- Mantenha o cabo de alimentação longe de superfícies aquecidas.
- NUNCA permita que o cabo de alimentação toque superfícies quentes, pontiagudas ou cortantes. Não coloque objetos sobre o cabo nem exerça tração nele. Sempre deixe o cabo livre durante o funcionamento.
- Fique atento para que o cabo de alimentação não esteja dobrado ou pressionado por algum móvel ou pelo próprio aparelho.
- Para desligar o aparelho, retire o plugue da tomada elétrica. Sempre desconecte segurando pelo plugue, nunca puxe pelo cabo de alimentação.
- Se o plugue fornecido com o aparelho não for adequado à tomada, não modifique-o, procure um electricista qualificado para que faça a instalação de uma tomada apropriada.
- Evite manusear o aparelho e o cabo de alimentação com os pés e as mãos úmidos e/ou pés descalços.

NOTAS

- Retire o plugue da tomada sempre que for fazer limpeza ou manutenção, após finalizar a limpeza recoloque todos os componentes no refrigerador antes de ligá-lo.
- Em caso de mau funcionamento ou se observar fumaça desligue ou desconecte o plugue da tomada e contate o SAC Midea.

PERIGO

NÃO UTILIZE o aparelho após este ter apresentado defeito, ter sofrido algum dano ou mesmo com o cabo elétrico ou o plugue danificados. Contate o SAC Midea para solicitar atendimento.

IMPORTANTE

- Este aparelho é destinado para uso doméstico ou similar, tais como:
 - Cozinhas de funcionários em lojas, escritórios ou outros ambientes de trabalho;
 - Para uso por clientes em hotéis, motéis e outros ambientes de tipo residencial;
 - Ambientes do tipo cama e café da manhã;
 - Cantinas e ambientes não comerciais similares.
- Não instale o aparelho em locais muito úmidos, com altas temperaturas nem próximos de fontes de calor. Instale em um local seco para evitar danos, umidade ou ferrugem.
- Instale seu aparelho em um piso que seja resistente o suficiente para suportá-lo, inclusive quando este estiver totalmente cheio.
- Não coloque objetos ou recipientes com líquido em cima do aparelho para evitar choques elétricos e danos ao aparelho.

PERIGO

- Não guarde substâncias inflamáveis, como por exemplo, éter, benzina, gases e colas dentro do aparelho.
- Não respingue água ou outros líquidos sobre o aparelho, pois poderá causar mau funcionamento ou choques elétricos.
- Não instale o aparelho perto de um ponto de gás.

NOTAS

- Não exerça pressão sobre qualquer componente do aparelho, como por exemplo sobre as portas, para evitar que se deformem.
- Não armazene nem use este aparelho em ambientes externos (ao ar livre).

NOTAS

- Não é recomendado armazenar remédios, sangue ou produtos biológicos.
- Não é recomendável armazenar por tempo excessivo bebidas ou recipientes fechados no freezer, pois as garrafas podem rachar e ocasionar problemas.
- Não armazene produtos químicos ou medicamentos no refrigerador, a fim de evitar contaminação dos alimentos.
- Alimentos em grande quantidade irão diminuir a eficiência de refrigeração do aparelho. Atente-se em carregá-lo aos poucos, a fim de não prejudicar o seu funcionamento.
- Mantenha o aparelho sempre limpo e higienizado a fim de prolongar sua vida útil.
- É normal que o condensador, o compressor e as laterais do aparelho apresentem temperaturas elevadas, pois o circuito refrigerante fica em contato com a superfície do produto.

IMPORTANTE

- Tenha o cuidado em não colocar as mãos abaixo do aparelho, podem existir arestas que venham a causar ferimentos.
- Os espaços entre as portas é pequeno, tenha cuidado para não colocar as mãos nesta área, evitando machucar os dedos.
- Caso ocorra a deformação de algum dos componentes, o bom funcionamento do aparelho ficará comprometido.
- O sistema de refrigeração do aparelho pode ser danificado caso o mesmo for posicionado horizontalmente.
- Não utilize equipamentos mecânicos ou outras formas para acelerar o processo de degelo que não sejam especificadas pelo fabricante.
- Não utilize ferramentas elétricas dentro dos compartimentos de armazenagem de comida, a não ser que sejam recomendadas pelo fabricante.

1.1 - Medidas Importantes de Segurança (continuação)

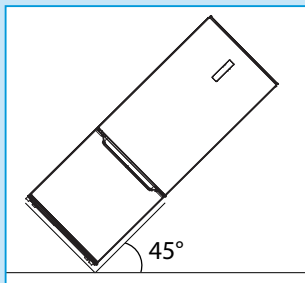
PERIGO

- Não armazene substâncias explosivas, como latas de aerossol com propelente inflamável, neste aparelho.
- Não danifique o circuito do refrigerante.
- Em caso de vazamento de gases ou outros gases inflamáveis desligue a válvula de gás e abra as portas e janelas. Não desligue da tomada o refrigerador ou outros aparelhos, pois a fiação elétrica pode causar fogo.

IMPORTANTE

Este aparelho só pode ser inclinado para o lado direito (visto de frente), conforme a imagem abaixo. Caso inclinado para outros lados que não seja este, o aparelho poderá ser danificado.

A inclinação máxima permitida durante o transporte do aparelho é 45°.



NOTA

Antes de ligar o aparelho à rede elétrica, mantenha-o na posição normal de funcionamento por, aproximadamente, 2 horas. Isto reduzirá a possibilidade de mau funcionamento devido ao manuseio ocorrido durante o transporte.

IMPORTANTE

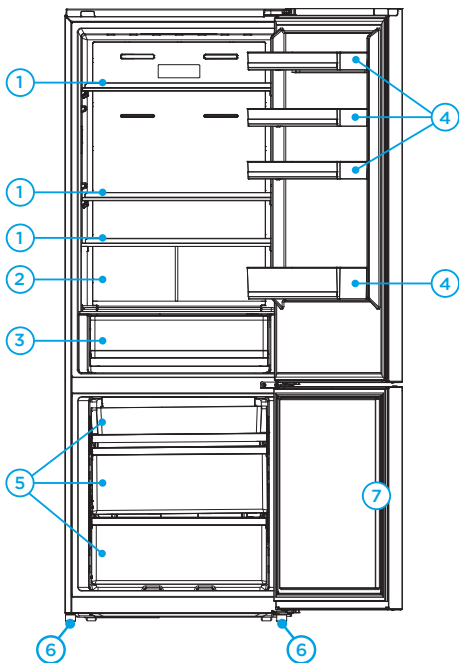
- O uso de acessórios não recomendados pela Midea pode provocar acidentes e danos ao aparelho e/ou acessórios.
- Para não perder a garantia e para evitar problemas futuros este aparelho deve receber manutenção apenas de técnicos de serviço de empresas credenciadas. Contate o SAC Midea para realizar um exame, reparo ou ajuste.

NOTAS

- A adaptação e a preparação do local para a instalação do produto, tais como: alvenaria, carpintaria, gesso, rebaixamento, mobiliário, preparação da rede elétrica do ambiente (tomada, disjuntor, bitola de cabos, eletroduto, etc), é de inteira responsabilidade do usuário/consumidor.
- O gabinete do aparelho pode emitir calor durante a operação especialmente no verão. Isso é causado pela radiação do condensador, e é um fenômeno normal.
- Não utilize estabilizador ou "No-break" de computadores, eles poderão incendiar-se ou danificar o refrigerador.
- A Nota Fiscal e o Certificado de Garantia são documentos importantes e devem ser guardados para efeito de garantia.

2 - DESCRIÇÃO DOS COMPONENTES

2.1 - Identificação das Peças



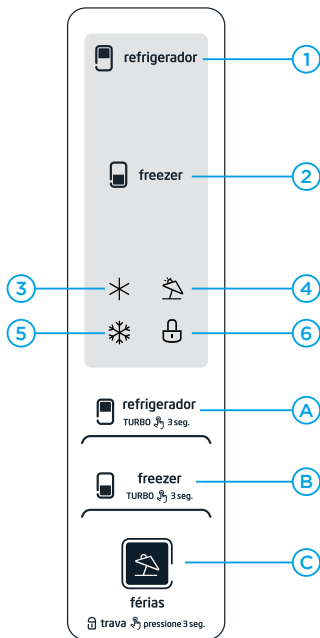
Refrigerador

1. Prateleiras de vidro do refrigerador
2. Gaveta de frutas e verduras
3. Gaveta para carnes e peixe
4. Prateleiras da porta do refrigerador

Freezer

5. Gavetas do freezer
6. Pés ajustáveis
7. Porta do freezer

2.2 - Características do Painel de Controle



1. Display de temperatura do refrigerador.
2. Display de temperatura do freezer.
3. Ícone indicativo do modo TURBO Refrigerador.
4. Ícone indicativo do modo Férias.
5. Ícone indicativo do modo TURBO Freezer.
6. Ícone indicativo de bloqueio do painel de controle.

A. Tecla Refrigerador: Mantenha a tecla pressionada durante 3 segundos para acionar o modo turbo refrigerador.

B. Tecla Freezer: Mantenha a tecla pressionada durante 3 segundos para acionar o modo turbo Freezer.

C. Tecla Férias: Pressione essa tecla para ativar o modo férias.

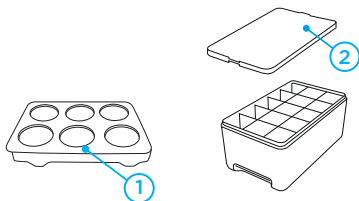
Obs.: Mantenha a tecla pressionada durante 3 segundos para bloquear e desbloquear o painel de controle.

2.3 - Características Técnicas Gerais

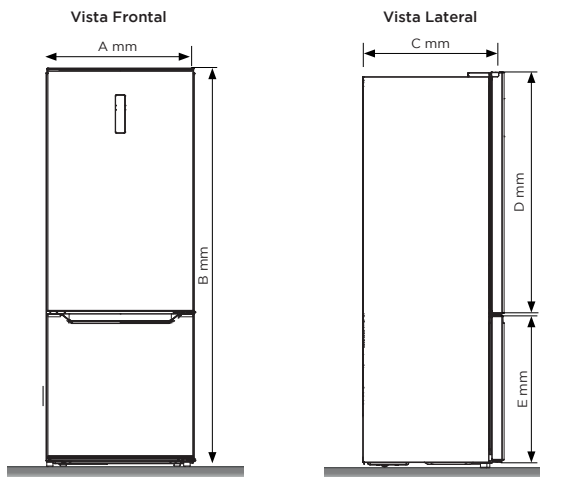
MODELO MD-RB_	572FGA041	572FGA042
Tensão (V)	127	220
Frequência (Hz)	60	
Capacidade total (L)	423	
Capacidade refrigerador (L)	321	
Capacidade congelador (L)	102	
Corrente elétrica (A)	2,2	1,2
Potência de degelo (W)	220	220
Potência máxima da lâmpada (W)	9	9
Fluido refrigerante	R600a	
Massa total de refrigerante (g)	70	
Agente expansor	Ciclopentano	
Classe climática	T	
Massa (peso) do produto (kg)	84	83
Dimensões máximas (LxAxP) (mm)	700 x 1880 x 666	

2.4 - Acessórios

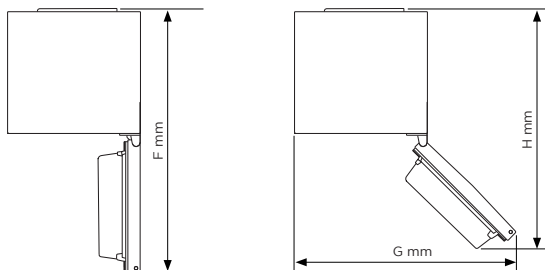
1. Porta ovos (2 unidades)
2. Kit Bandeja de Gelo



2.5 - Dimensões do Produto



Vista Superior



A	B	C	D	E	F	G	H
700	1880	666	1145	680	1320	1040	1115

*Medidas em mm

3 - INSTALAÇÃO

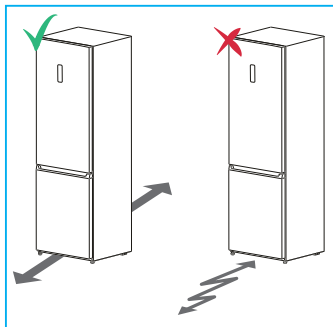
3.1 - Preparação do Local para Instalação

1. Retire as embalagens externa e interna que envolvem seu aparelho. Para facilitar, recomenda-se que a instalação seja feita por 2 pessoas.
8. Instale seu aparelho em um piso que seja resistente o suficiente para suportá-lo, inclusive quando este estiver totalmente cheio.

NOTA

Para evitar acidentes, após desembalar o aparelho, mantenha o material da embalagem fora do alcance de crianças.

2. Evite colocar o aparelho em áreas úmidas.
3. Verifique se a tensão da rede elétrica no local de instalação é a mesma indicada na etiqueta localizada no aparelho.
4. Instale o aparelho afastado da luz solar direta e de fontes de calor (fogões, aquecedores, etc.). A luz solar direta pode afetar a pintura do aparelho e fontes de calor podem elevar o consumo de energia. Uma temperatura ambiente extremamente baixa também pode fazer com que o aparelho não opere corretamente.
5. Ao escolher o local de instalação do refrigerador certifique-se de que haja uma tomada aterrada.
6. Este aparelho deve ser instalado em um local plano e nivelado (veja o procedimento de ajuste dos pés no subitem 3.3 - *Nivelamento e Ajuste dos Pés*), próximo à uma tomada elétrica adequada.
9. Na escolha do local para instalação, do aparelho, considere os espaçamentos recomendados conforme o subitem 3.2 - *Espaçamentos Mínimos para Instalação*.
10. O aparelho possui rodas para facilitar a sua movimentação. Para posicionar o refrigerador no local desejado desloque-o em linha reta, conforme a figura abaixo. Não faça movimentos em zigue-zague.



IMPORTANTE

Ao transportar/deslocar o aparelho, se houver inclinação deste, aguarde pelo menos 2 horas antes de ligá-lo novamente. Isto reduzirá a possibilidade de mau funcionamento devido ao manuseio ocorrido durante o transporte.

7. Não exerça nenhuma pressão sobre qualquer componente do aparelho, como por exemplo sobre a porta, para evitar que se deformem.

IMPORTANTE

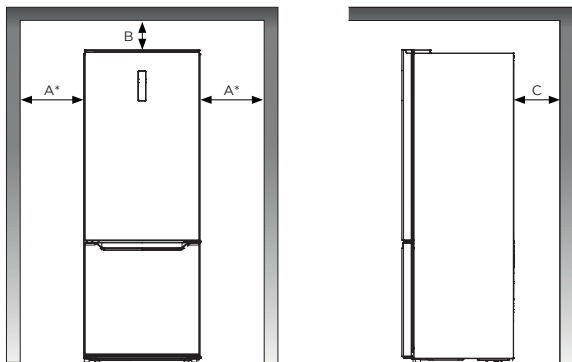
Mantenha aberturas para ventilação nas imediações do equipamento, livres de obstruções.

PERIGO

Risco de choque elétrico!

Não conecte o plugue do aparelho na tomada antes de finalizar a instalação.

3.2 - Espaços Mínimos para Instalação

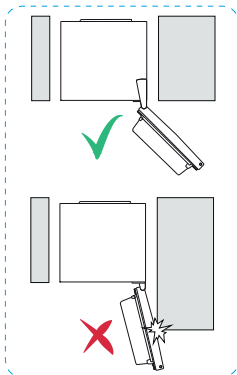
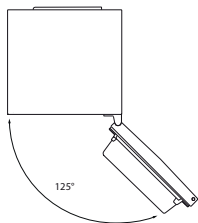


	A*	B	C
Distância Mínima (mm)	100	30	100

* O espaçamento (A) é referente a lateral do aparelho (profundidade), não é considerado a abertura da porta. Ver NOTA na sequência.

NOTA

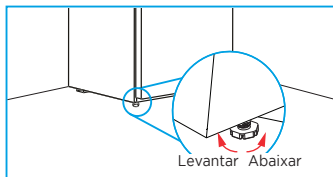
A porta do refrigerador possui uma abertura total de aproximadamente 125°. Lembre-se de considerar as dimensões do aparelho, evitando que haja qualquer obstrução para abertura da mesma.



3.3 - Nivelamento e Ajuste dos Pés

Após posicionado no local desejado, verifique a estabilidade e o nivelamento do aparelho. O refrigerador possui 2 pés frontais ajustáveis, um no lado direito e outro no lado esquerdo. O aparelho deve ficar estável quando os dois pés estiverem encostados no chão.

1. Antes de fazer o ajuste, verifique se o refrigerador está fora da tomada.
2. Verifique também se o piso é sólido e plano.
3. Gire os pés niveladores para a esquerda para levantar o refrigerador, ou para a direita para baixar o refrigerador conforme figura abaixo.

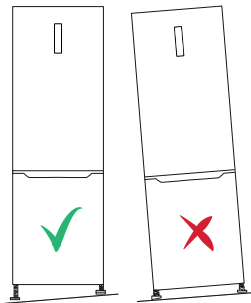


NOTA

Para que a porta feche com mais facilidade, deve-se ajustar os pés do refrigerador para a esquerda, elevando a parte frontal.

NOTA

Certifique-se que o refrigerador ficou nivelado e estável.



3.4 - Movimentação

O refrigerador possui duas rodas que facilitam a movimentação do aparelho. Sempre que for mover o refrigerador, ajuste seus pés girando para a direita até o final do seu curso. Essa medida facilita o deslocamento do mesmo.

Para travar o refrigerador no local desejado novamente, basta girar os pés até que eles entrem em contato com o chão.

3.5 - Reversão da Porta

É possível alterar o lado de abertura da porta do refrigerador. Para isso, entre em contato com o SAC Midea solicitando a alteração.

Conforme descrito no certificado de garantia deste manual, este tipo de alteração não é coberto pela garantia.

IMPORTANTE

Não tente realizar a alteração de lado da porta por conta própria, pois existem itens que são adicionados e modificados durante este procedimento.

3.6 - Retirada das Portas do Refrigerador

Caso haja necessidade da remoção das portas do aparelho para facilitar a instalação ou passagem por entre as portas, siga as instruções abaixo.

PERIGO

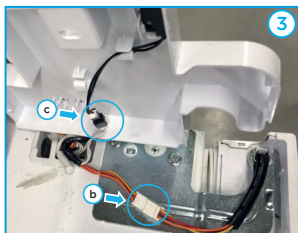
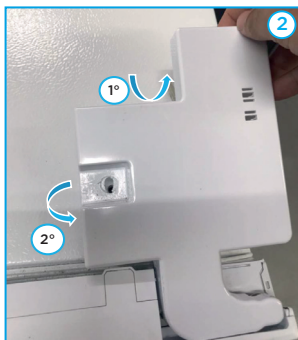
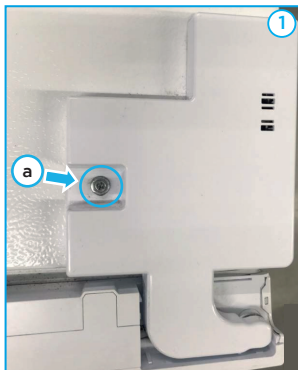
As portas também devem ser retiradas ao descartar o produto. Refrigeradores que estejam fora de operação podem apresentar perigo iminente, especialmente a crianças, pois, ao brincarem com o produto, podem ficar presas em seu interior, com risco grave de falta de ar e até mesmo de um acidente fatal.

Equipamentos necessários (não incluso):

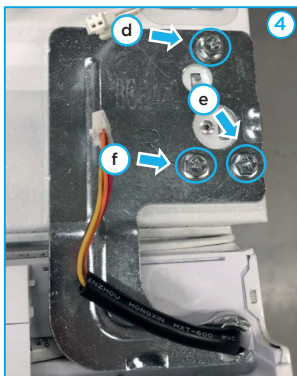
- Chave Philips
- Chave apropriada de 8 mm
- Chave torx 4 mm

NOTAS

- Recomenda-se que o procedimento seja feito por duas pessoas, facilitando o processo.
 - Tome bastante cuidado ao abrir e fechar a porta para evitar prender a mão de quem lhe está ajudando.
1. Retire os parafusos de fixação da tampa da dobradiça "a" - figura 1.
 2. Inicie pela parte traseira da tampa, desencaixe puxando-a para cima e logo após puxe a tampa para direita - figura 2.
 3. Desconecte o conector referente ao fio que sai do gabinete do produto e vai para a porta - "b" e "c" na figura 3.



- Em seguida retire os parafusos “d”, “e” e “f” que prendem a dobradiça superior e em seguida remova a dobradiça com cuidado - figura 4.
- Feito isso a porta se soltará do gabinete na parte superior. Para retirá-la totalmente do produto puxe-a para cima, retirando-a do apoio da dobradiça central.
- Em seguida retire os parafusos “g” e “h” que prendem a dobradiça central e em seguida remova a dobradiça - figura 5.
- Feito isso a porta inferior soltará do gabinete na parte superior. Para retirá-la totalmente do produto puxe-a para cima, retirando-a do apoio da dobradiça inferior.

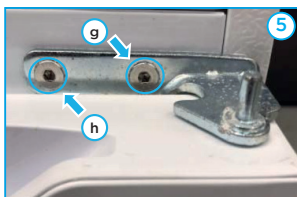


Remontagem da porta

- Para remontar a porta, posicione primeiramente a parte inferior, alinhando o furo que há na porta com o pino da dobradiça que se posiciona abaixo de cada porta.

NOTA

Recomenda-se que este procedimento seja feito por duas pessoas. Dessa maneira uma delas pode auxiliar no ajuste do encaixe da porta no pino, facilitando o processo.



- Após encaixar o furo no pino da dobradiça inferior da porta, feche a mesma com cuidado.
- Para garantir o posicionamento de forma adequada, coloque os parafusos, porém não dê o torque final.
- Ajuste a porta manualmente para a direita ou esquerda tentando deixá-la o mais alinhada possível em relação ao gabinete.
- Com a porta alinhada ao gabinete, aperte todos os parafusos até o final.
- Reconecte os conectores que haviam sido desconectados no passo 3.

IMPORTANTE

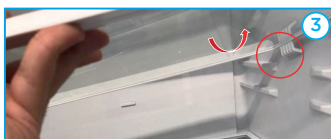
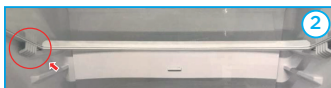
Certifique-se de que toda a fiação está posicionada dentro da tampa e de que nenhum fio tenha ficado preso na tampa da dobradiça.

- Recoloque a tampa da dobradiça começando pela parte da frente (oposto de quando foi retirá-la)
- Caso os pontos acima estejam de acordo, parafuse a tampa da dobradiça novamente, certifique-se e o processo está finalizado.

3.7 - Ajuste e Retirada das Prateleiras de Vidro

As prateleiras internas do aparelho devem ser ajustadas de acordo com a necessidade de espaço que o alimento a ser armazenado precisa.

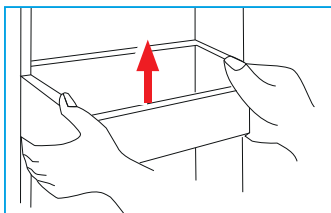
1. Para retirar a prateleira levante a parte frontal conforme a figura 1, puxando-a até que o suporte traseiro fique "livre" conforme a figura 2. Após liberar o suporte traseiro, incline a prateleira de forma que possibilite a sua retirada na diagonal conforme figura 3.
2. Escolha um novo nível de altura e encaixe novamente a prateleira no local escolhido, seguindo os passos anteriores na ordem reversa.



3.8 - Ajuste dos Compartimentos da Porta

Os compartimentos da porta, possuem vários níveis de altura, podendo ser alterados de acordo com as necessidades do consumidor.

1. Para retirar o compartimento, puxe-o para cima até sair completamente do encaixe, conforme a figura ao lado.
2. Para recolocá-lo, escolha um nível de altura e coloque-o no encaixe escolhido, empurrando até que encaixe perfeitamente.



3.9 - Instruções para Instalação Elétrica

IMPORTANTE

Este produto NÃO é bivolt.

Verifique atentamente a tensão do aparelho antes de ligá-lo na tomada.

O aparelho deve ser ligado a uma tomada compatível com a tensão da etiqueta.

IMPORTANTE

Risco de Choque Elétrico!

- Não utilize adaptadores, extensões, benjamins ou conectores “T”.
- Conecte este aparelho a uma tomada exclusiva.
- A tomada utilizada pelo aparelho deve estar com o fio terra devidamente conectado internamente para garantia do aterramento do aparelho através do plugue do mesmo.
- O aterramento garante a proteção do usuário contra choques elétricos através das partes metálicas do aparelho.
- O cabo de alimentação com plugue 2P+T (2 polos + terra) está de acordo como novo padrão NBR 14136.
- Não desmonte o aparelho. A desmontagem somente poderá ser realizada por técnico habilitado e autorizado, devido aos componentes elétricos que ficarão expostos durante a operação de desmontagem, testes, etc.

Este aparelho deve ser ligado em uma rede elétrica com aterramento de acordo com o padrão NBR 5410. Este aparelho é equipado com cabo com fio e plugue de aterramento. O plugue deve ser colocado em tomadas devidamente instaladas e aterradas.

Consulte sempre um electricista ou instalador qualificado para que as instruções de aterramento sejam devidamente observadas.

A instalação do ponto de alimentação deve seguir a norma NBR 5410 (instalações elétricas de baixa tensão).

IMPORTANTE

A tomada elétrica, por motivo de segurança, deve estar localizada em um local de fácil acesso após a instalação do aparelho.

Exemplo de cálculo do dimensionamento da rede elétrica:

A seção nominal do cabo (mm²), até a tomada onde o aparelho será ligado, deverá ser dimensionada em função da capacidade de condução de corrente elétrica - Como referência ver tabela abaixo, obtida da norma NBR 5410.

Por exemplo, para produtos com corrente máxima de 24,0 A; a tabela indica a utilização, para efeito de segurança, de cabos com seção nominal de pelo menos 2,5 mm².

Tipo de Linha Elétrica (B1)*	
Nº condutores (de cobre) carregados: 2	
Capacidade de condução de corrente (A)	Seção Nominal do cabo (mm ²)
24,0	2,5

* Método de referência B1: Condutores isolados ou cabos unipolares em eletroduto de seção circular embutido em alvenaria. (Fonte: Tabela de tipos de linhas elétricas - NBR 5410).

NOTA

Nos exemplos acima consideramos a utilização de uma tomada exclusiva para o aparelho.

4 - UTILIZAÇÃO

4.1 - Recomendações Gerais

1. O Refrigerador Midea utiliza o sistema Frost Free, que torna desnecessário o processo manual de degelo.
2. Antes de inserir qualquer alimento em seu refrigerador é recomendado realizar uma limpeza externa e interna no aparelho.
3. Antes de utilizar o seu refrigerador pela primeira vez é recomendado ligar o aparelho e aguardar 24 horas para armazenar qualquer alimento, garantindo que a temperatura interna do aparelho seja estabilizada.
4. Não coloque alimentos encostados nas saídas de ar para não comprometer o desempenho do refrigerador.

NOTAS

- Verifique se a tensão da rede elétrica no local de instalação é a mesma indicada na etiqueta localizada no aparelho.
- Após o aparelho ser ligado na rede elétrica, deve-se aguardar 10 minutos com a porta fechada, sem tocar o painel de controle. Esse tempo é necessário para que o aparelho efetue seu procedimento de inicialização.

IMPORTANTE

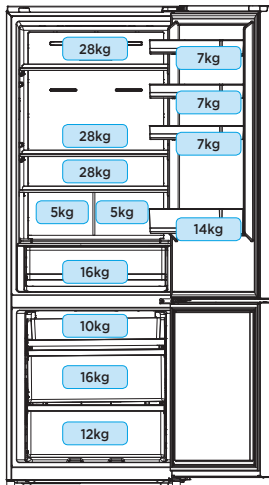
Fique atento a carga máxima suportada por cada compartimento do seu refrigerador (*verifique as cargas máximas suportadas na figura ao lado*).

Refrigerador

- O compartimento do refrigerador é adequado para o armazenamento de frutas, vegetais, bebidas e outros alimentos de consumo imediato.
- Recomenda-se que os alimentos sejam selados antes de serem colocados dentro do refrigerador evitando possíveis contaminações e odores.
- As prateleiras de vidro podem ser ajustadas para cima ou para baixo para um armazenamento adequado e uso facilitado.

Freezer

- O compartimento do freezer é adequado para armazenar alimentos congelados como carnes, peixes e outros alimentos que não sejam de consumo imediato.
- A baixa temperatura do freezer pode manter a qualidade dos alimentos durante um maior período de tempo.



4.2 - Utilizando seu Refrigerador pela Primeira Vez

1. Inicie o processo realizando uma limpeza externa e interna no aparelho. Este procedimento evita que haja qualquer contaminação com os alimentos ou produtos armazenados.
2. Após a limpeza é recomendado ligar o aparelho e aguardar 24 horas para armazenar qualquer alimento, garantindo que a temperatura interna do aparelho seja estabilizada.
3. Ao ligar o aparelho, todo o painel de controle pisca. Após três segundos, o aparelho seleciona automaticamente a temperatura de 5°C para o refrigerador e -18° C para o freezer.

IMPORTANTE

O painel de controle se desliga automaticamente após um determinado tempo, isso é normal. Para realizar qualquer operação você deve desbloquear o painel, conforme o item 4.3 - *Bloqueio e Desbloqueio do Painel de Controle*.


NOTA

Caso a porta do seu refrigerador fique mais de 2 minutos aberta o alarme de porta aberta soará até que a porta seja fechada ou qualquer botão do painel seja pressionado. O compartimento do freezer não possui alarme de porta aberta.

4.3 - Bloqueio e Desbloqueio do Painel de Controle

Após alguns segundos sem utilização as luzes do display se apagam e o painel de controle é bloqueado automaticamente, emitindo um aviso sonoro, isso é normal. Esta operação serve como forma de proteção para que crianças não operem o refrigerador sem a devida supervisão de um adulto. O travamento impossibilita a utilização de qualquer tecla do painel.


Desbloquear painel de controle

1. Para desbloquear o painel pressione a tecla **Férias** por 3 segundos. Um “bip” indica que o travamento foi desativado.
2. Os LED's do painel se acenderão e o ícone de bloqueio “” apaga no display.

NOTA

Quando o painel for desbloqueado as configurações mostradas são as últimas escolhidas pelo usuário.

Bloquear painel de controle

1. Para bloquear o painel novamente pressione a tecla **Férias** por 3 segundos ou aguarde 30 segundos para o bloqueio automático.
2. O display exibe o ícone de bloqueio “” e após 30 segundos os LED's do display se apagam.

4.4 - Ajuste da Temperatura

O Refrigerador Midea dispõe de um painel de controle para selecionar a temperatura de operação mais adequada a sua necessidade. O controle de temperatura situa-se no centro do seu refrigerador.

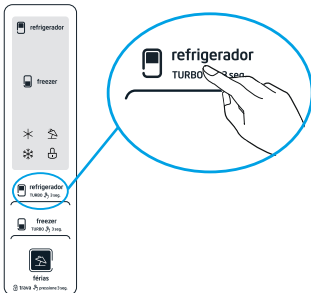
NOTA

As temperaturas são valores aproximados e podem sofrer variação dependendo da temperatura externa do ambiente e do modo de utilização.

Ajuste de Temperatura do Refrigerador

O refrigerador foi projetado para armazenar alimentos a curto prazo. Sua temperatura interna pode ser ajustada de 2°C à 8°C. Para alterar a temperatura do refrigerador, siga os passos a seguir:

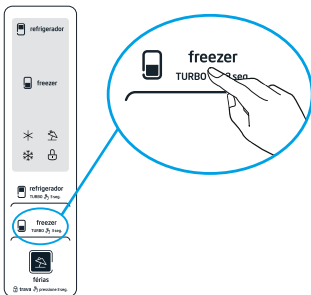
1. Pressione a tecla **Refrigerador**. Toda vez que a tecla for pressionada, a temperatura altera 1°C.
2. O display mostrará a temperatura selecionada e o ajuste é salvo após o bloqueio do painel.



Ajuste de Temperatura do Freezer

O freezer foi projetado para armazenar alimentos a longo prazo. Sua temperatura interna pode ser ajustada de -16°C à -24°C. Para alterar a temperatura do freezer, siga os passos a seguir:

1. Pressione a tecla **Freezer**. Toda vez que a tecla for pressionada, a temperatura altera 1°C.
2. O display mostrará a temperatura selecionada e o ajuste é salvo após o bloqueio do painel.



NOTA

Em caso de falta de energia o aparelho iniciará com a temperatura padrão (freezer em -18°C e refrigerador em 6°C).

4.5 - Funções

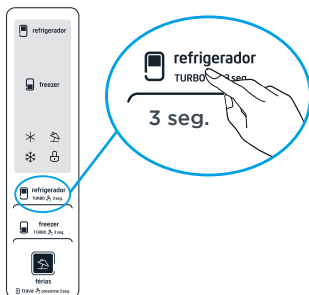
4.5.1 - Modo TURBO Refrigerador

Esta função é indicada para resfriar rapidamente alimentos do compartimento refrigerador. Ela também pode ser utilizada quando o mesmo está muito abastecido, melhorando seu desempenho de refrigeração. Ao ativar a função, o aparelho configura a temperatura máxima de refrigeração para o refrigerador (2°C). Esta função fica ativa durante 6 horas.

1. Para ativar a função *turbo refrigerador* pressione a tecla **Refrigerador** durante 3 segundos. O display mostrará o ícone “* ” e a temperatura de 2°C para o refrigerador.
2. Para sair da função *turbo refrigerador* pressione a tecla **Refrigerador**.
3. Ao sair do modo TURBO, o refrigerador volta automaticamente para a última temperatura selecionada.

NOTA

Caso o modo TURBO não seja desativado, ele volta ao ajuste normal após 6 horas.



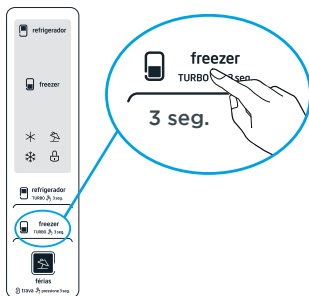
4.5.2 - Modo TURBO Freezer

Esta função é indicada para resfriar rapidamente os alimentos do compartimento freezer ou quando o mesmo está muito abastecido, melhorando o seu desempenho. Ao ativar a função, o aparelho configura a temperatura máxima de congelamento para o freezer (-24°C). Esta função fica ativa durante 48 horas.

1. Para ativar a função *turbo freezer* pressione a tecla **Freezer** durante 3 segundos. O display mostrará o ícone “* ” e a temperatura de -24°C para o freezer.
2. Para sair da função *turbo freezer* pressione a tecla **Freezer**.
3. Ao sair do modo TURBO, o freezer volta automaticamente para a última temperatura selecionada.

NOTA

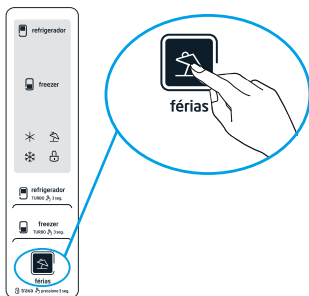
Caso o modo TURBO não seja desativado, ele volta ao ajuste normal após 48 horas.



4.5.3 - Modo Férias

A função férias é indicada para quando o aparelho ficar sem uso por um longo período de tempo. Ao acionar a função, o freezer se mantém na temperatura necessária para conservar os alimentos (-18°C), enquanto o refrigerador fica desligado, diminuindo o consumo de energia.

1. Para ativar o *modo férias* pressione a tecla **Férias**. O display mostrará o ícone “” e a temperatura -18°C para o freezer e “-” (desligado) para o refrigerador. Os ajustes serão salvos após o bloqueio do painel.
2. No *modo férias*, o refrigerador será desligado e o display de temperatura do refrigerador permanecerá apagado. O freezer manterá a temperatura de -18°C e o display de temperatura do freezer exibe -18°C.
3. Para sair do *modo férias* pressione a tecla **Férias**.
4. Ao sair do modo Férias, o refrigerador e o freezer voltam automaticamente para as últimas temperaturas selecionadas.



NOTAS

- Ao pressionar a tecla férias durante 3 segundos o painel de controle será bloqueado. Ao pressionar novamente durante 3 segundos o painel será desbloqueado.
- Ao definir o modo Férias, o refrigerador automaticamente sai do modo TURBO Refrigerador ou TURBO Freezer.

4.6 - Gaveta de Frutas e Verduras

Controle de Umidade

Esta função tem por objetivo prolongar a qualidade dos alimentos armazenados. Através deste controle manual, que fica posicionado sobre as gavetas no canto externo, você pode escolher entre os modos Frutas ou Verduras - veja as indicações na figura ao lado.

Para selecionar o modo desejado, basta deslizar o botão de controle de um lado para outro:

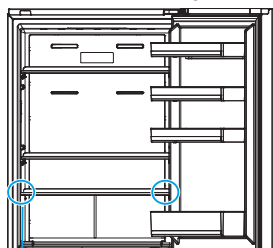
Modo de armazenamento para verduras



Modo de armazenamento para frutas



Vista Frontal do Refrigerador



Vista Superior da Gaveta

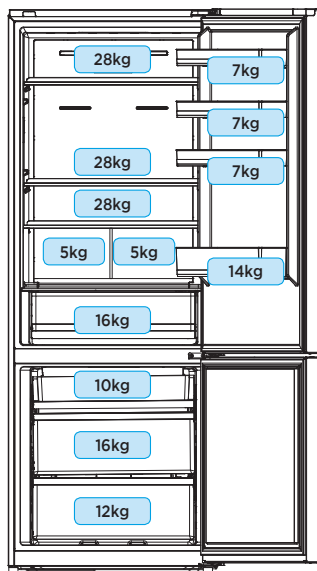


4.7 - Armazenamento de Alimentos

1. Sempre deixe espaço em torno de sua comida, para permitir que o ar circule dentro do aparelho.
2. Afim de evitar a transferência de sabores e secar seu alimento, embale ou cubra os alimentos separadamente. Frutas e verduras preferencialmente devem ser armazenados na gaveta destinada a essa finalidade.
3. Deixe sempre os alimentos pré-cozidos esfriarem antes de colocar no aparelho. Isso ajudará a manter a temperatura interna do aparelho.
4. Para evitar que o ar frio escape do aparelho, tente limitar o número de vezes que você abre as portas. É recomendável abrir as portas somente quando precisar colocar ou retirar alimentos.

IMPORTANTE

Fique atento a carga máxima suportada por cada compartimento do seu refrigerador (*verifique as cargas máximas suportadas na figura ao lado*).



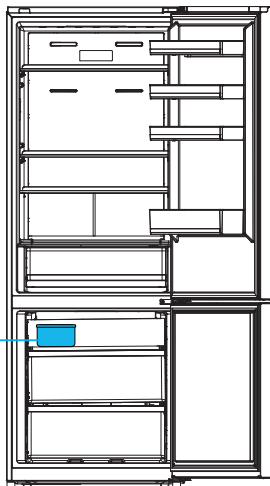
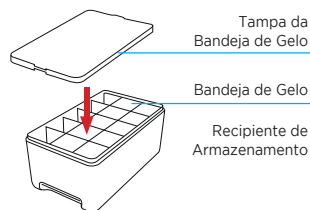
4.8 - Conjunto da Bandeja de Gelo

Para facilitar o transporte do aparelho alguns acessórios não estão posicionados no lugar correto. O conjunto da Bandeja de Gelo (dependendo do modelo do produto) deve ser posicionado no compartimento do freezer, conforme a imagem abaixo.

Posicionamento no Aparelho

Posicionamento do conjunto da bandeja no compartimento do freezer

Montagem do Conjunto



4.9 - Períodos de Ausência

- Caso o período de ausência seja inferior a 3 semanas, o aparelho poderá ser mantido em funcionamento normal.
- Caso o aparelho não vá ser usado por vários meses, siga os passos abaixo:
 1. Remova todos os alimentos do aparelho.
 2. Desligue-o da tomada.
 3. Limpe e seque totalmente o compartimento interno do aparelho.
 4. Deixe a porta ligeiramente aberta, (trave-a com a ajuda de algum objeto na posição aberta se necessário) para evitar a possível formação de condensação, fungos ou odores.

5 - LIMPEZA E MANUTENÇÃO

IMPORTANTE

- **Risco de choque elétrico!**
Retire o plugue da tomada antes de realizar qualquer serviço de limpeza ou manutenção.
- Jamais limpe o seu aparelho com fluidos inflamáveis como álcool, querosene, gasolina, tiner, solventes, removedores ou com produtos químicos como detergentes com amoníacos, ácidos, vinagres, soda ou abrasivos como saponáceos, esponjas plásticas ou de aço, lã de aço, etc, nem use produtos que liberem vapores químicos corrosivos e/ou tóxicos no aparelho.
- Sob nenhuma circunstância você deve realizar qualquer reparo no aparelho. Qualquer manutenção deve ser realizada por técnicos de serviço de empresas credenciadas. Contate o SAC Midea para solicitar atendimento.

NOTA

O Refrigerador Midea utiliza o sistema Frost Free, que torna desnecessário o processo manual de degelo.

5.1 - Limpeza do Aparelho

Após a instalação de seu novo aparelho, recomenda-se seja realizada uma limpeza completa externa e internamente.

1. Retire o plugue da tomada;
2. Em seguida, remova as gavetas, prateleiras e acessórios, para facilitar a limpeza.
3. Limpe a parte interna, as prateleiras, gavetas e o compartimento da porta com um pano macio umedecido em água fria e uma solução de detergente neutro.
4. A parte externa do aparelho deve ser limpa com detergente neutro e água morna.
5. Seque as partes interna e externa com um pano macio.

NOTAS

- Mantenha a vedação de borracha da porta sempre limpa, para que o aparelho opere de forma eficiente.
- SEMPRE que realizar qualquer limpeza interna do aparelho retire os alimentos que estão armazenados.

5.2 - Substituição do LED

Caso seja necessária a substituição ou manutenção das lâmpadas de LED do refrigerador entre em contato com o SAC Midea.

5.3 - Formação de Gotículas de Gelo

Se a porta do freezer for aberta muitas vezes ou por um longo período de tempo durante o dia, poderá haver formação de gotículas no interior do freezer ou nas prateleiras da porta. Este processo é normal devido a condensação da umidade presente no ar quando em contato com a baixa temperatura do freezer. Para remove-las basta passar um pano úmido e em seguida secar bem a superfície.

5.4 - Mudança de Local

1. Remova todos os alimentos.
2. Use fita adesiva para fixar todos os itens soltos dentro do aparelho.
3. Use fita adesiva para manter as portas fechadas.
4. Verifique a quantidade de água presente na bandeja coletora e caso seja necessário retire todo o líquido, evitando que haja vazamentos durante o transporte.
5. Certifique-se que o aparelho seja mantido na posição vertical durante o transporte ou mudança de local. Caso seja necessário, a inclinação máxima permitida durante o transporte do aparelho é 45°.
6. Siga os passos do item 3 - *Instalação* para uma correta instalação do aparelho.

IMPORTANTE

Nunca movimente o aparelho puxando-o pelo cabo de alimentação.

5.5 - Ruídos de Funcionamento

Alguns dos ruídos emitidos pelo refrigerador são normais e próprios de seu funcionamento, são eles:

1 - Estalos

São provocados pelo deslocamento do gelo. O som é semelhante a quando as formas de gelo são retiradas do freezer e expostas à temperatura ambiente.

2 - Ruído do compressor

Som semelhante a um motor ligado. Significa que o compressor está em funcionamento.

3 - Expansão de gás

Som característico da expansão do gás no sistema de refrigeração. O som se assemelha ao gerado quando se enche um balão de gás.

4 - Gaxeta

Ocorre ao fechar a porta. Som semelhante ao gerado quando se esvazia um balão de gás.

6 - SOLUÇÕES DE PROBLEMAS

Caso o produto apresente algum problema de funcionamento, antes de ligar para o SAC Midea é aconselhável que verifique a tabela abaixo com os problemas mais frequentes, causas prováveis e soluções propostas. Caso o problema identificado não seja nenhum destes abaixo ou então a solução sugerida não seja suficiente, entre em contato com o SAC Midea.

PROBLEMA	CAUSA POSSÍVEL	SOLUÇÃO
Código de erro E1 no display	Falha no sensor de temperatura do refrigerador	Entre em contato com o SAC Midea para solicitar atendimento.
Código de erro E2 no display	Falha no sensor de temperatura do freezer	
Código de erro E5 no display	Falha no sensor de degelo	
Código de erro E6 no display	Erro de comunicação	
Código de erro E7 no display	Falha no sensor de temperatura ambiente	
Não Liga/ Não funciona	O cabo elétrico não está ligado ou a voltagem está errada.	Verifique se a tensão do aparelho é a mesma da tomada e ligue o cabo na energia elétrica.
	Sem energia elétrica	Verifique se há energia elétrica na residência ou na tomada que o produto está sendo ligado.
Não refrigera o suficiente	A temperatura que está selecionada não está adequada.	Selecione um modo com temperatura mais baixa que a atual.
	O refrigerador está em um local próximo a fonte de calor ou incidência direta de sol.	Altere o posicionamento do refrigerador. Fontes de calor prejudicam seu desempenho.

6 - SOLUÇÕES DE PROBLEMAS (Continuação)

PROBLEMA	CAUSA POSSÍVEL	SOLUÇÃO
Alimentos congelados no refrigerador	A temperatura que está selecionada não está adequada.	Selecione um modo com temperatura mais alta que a atual.
	Alimento com alto teor de água próximo às partes mais frias do refrigerador.	Reposicione os alimentos em um local adequado.
Ruídos ou barulhos estranhos	O refrigerador está desnivelado e instável.	Verifique a superfície onde o refrigerador está instalado.
	A parte posterior do refrigerador está muito próxima da parede.	Afaste o refrigerador da parede para permitir circulação de ar.
	Objeto atrás ou embaixo do refrigerador.	Verifique se há algum objeto atrás ou embaixo do refrigerador que possa estar fazendo algum atrito.
	O compressor pode fazer barulhos quando em funcionamento.	Isto é normal.
Luzes não acendem	O aparelho não está corretamente ligado à tomada.	Insira o plugue na tomada. Se ainda assim se mantiver o problema, entre em contato com o SAC Midea.
Portas não fecham	Portas desniveladas.	Ajustar o parafuso de regulagem de altura das portas.
	Embalagem ou objeto impedindo o fechamento.	Verificar se há objetos obstruindo o fechamento da porta e armazená-los em local adequado.
Porta travando ao fechar	O seu produto dispõe de um dispositivo para evitar que as portas fiquem abertas sem que você perceba. Portanto, é normal ter que fazer uma leve força ao fechá-la, isso não é um problema, apenas uma medida para auxiliá-lo a não deixar a porta aberta.	

PROBLEMA	CAUSA POSSÍVEL	SOLUÇÃO
Odor desagradável no interior do refrigerador	Alimento estragado sendo armazenado.	Verifique se há algum alimento estragado ou fora da validade sendo armazenado no refrigerador.
	Alimentos com cheiro forte armazenados incorretamente.	Tampe e vede todos os alimentos que for armazenar no refrigerador.
	Refrigerador sujo.	Limpe regularmente o freezer e o refrigerador.
Gavetas não abrem ou fecham corretamente	Suporte das gavetas estão sujos ou a gaveta está com peso excessivo.	Limpe os suportes e remova os alimentos ou bebidas em excesso.
	Alimentos tocando a parte superior da gaveta.	Armazene adequadamente os alimentos respeitando a capacidade da gaveta.
Prateleiras não saem ou não é possível deslocá-las	Encaixes laterais obstruídos ou sujos.	Desobstrua e/ou limpe os encaixes laterais.
Condensação na superfície externa do refrigerador	O aparelho está operando fora da faixa das condições normais de operação. (Acima de 32°C e/ou acima de 80% de umidade relativa).	Aguarde o reestabelecimento das condições normais.
	Vazamento de ar através da porta.	Verifique se não há obstrução para o correto fechamento da porta.
Compressor está ligado por muito tempo	O longo funcionamento do compressor é normal no verão.	Evite inserir muitos alimentos ao mesmo tempo dentro do refrigerador.
	As portas estão sendo abertas frequentemente.	Abra as portas do refrigerador somente quando necessário.

6 - SOLUÇÕES DE PROBLEMAS (Continuação)

PROBLEMA	CAUSA POSSÍVEL	SOLUÇÃO
Vazamento de água	As portas não estão fechadas adequadamente, resultando em entrada de ar quente e condensação interna.	Verificar se não há nada obstruindo o fechamento das portas.
A parte externa do produto apresenta temperaturas elevadas	O sistema de troca de calor deste aparelho é embutido e fica em contato com a superfície, com isso a temperatura externa do aparelho pode elevar em até 43°C acima da temperatura ambiente, dependendo das condições de utilização. Apesar da sensação de temperatura elevada é uma ocorrência normal e não indica mau funcionamento do aparelho.	
O batente central está aquecendo.	Esta situação é completamente normal durante algum período de tempo, o aquecimento do batente central contribui para evitar que haja formação de gelo ou sudação nessa área do aparelho. Apesar da sensação de aquecimento é uma ocorrência normal e não indica mau funcionamento do aparelho.	
Alimentos descongelam no compartimento do freezer	Falta de energia elétrica por um longo período.	Verifique se os alimentos ainda estão próprios para consumo.
	Compartimento está muito cheio.	Respeite a capacidade máxima de armazenamento do freezer.
	Aparelho foi ligado recentemente.	Aguarde até que a temperatura estabilize.
Alimentos não congelam no freezer	Verifique se a temperatura do freezer está adequada.	Regule a temperatura do freezer para sua máxima potência.
	Há obstrução próximo as saídas de ar.	Verifique se há algum alimento bloqueando as saídas de ar.

PROBLEMA	CAUSA POSSÍVEL	SOLUÇÃO
Formação excessiva de gelo no compartimento do freezer	A porta do freezer não está fechando corretamente	Verifique se há algum alimento/objeto impedindo o fechamento da porta.
Há formação de gotas de água nas paredes internas do refrigerador e do freezer	Porta entreaberta, causando excesso de umidade dentro dos compartimentos.	Remova a umidade com um pano seco e deixe as portas fechadas por um longo período de tempo.
	Alimentos muito úmidos	Verifique se estes alimentos estão devidamente selados.

7 - DICAS PARA ECONOMIA DE ENERGIA

- O aparelho deve estar localizado na área mais fria do ambiente, afastado de aparelhos geradores de calor ou dutos de aquecimento e longe da luz direta do sol.
- Deixe que os alimentos quentes esfriem até a temperatura ambiente antes de colocá-los no aparelho.
- Não é recomendado sobrecarregar o aparelho, pois o compressor irá operar por mais tempo, aumentando o consumo de energia.
- Lembre-se de embrulhar os alimentos corretamente e seque os recipientes antes de colocá-los no aparelho. Isto reduz a formação de gelo no interior do aparelho.
- As prateleiras do aparelho não devem ser forradas com papel alumínio, papel encerado ou toalhas de papel. Esses revestimentos interferem na circulação de ar frio, tornando o aparelho menos eficiente.
- Organize e identifique os alimentos, a fim de reduzir a abertura de portas e buscas prolongadas. Remova todos os itens necessários de uma só vez e feche a porta assim que possível.
- Respeite o espaçamento mínimo para realizar a instalação (verifique o item 3.2 - *Espaçamentos Mínimos para Instalação*).

Certificado de Garantia

O Refrigerador Midea é garantido contra defeitos de fabricação, pelo prazo de 12 (doze) meses contados a partir da emissão da Nota Fiscal ao Consumidor. Dentro do período de garantia estão compreendidos 03 (três) meses de garantia legal e 09 (nove) meses de garantia especial, concedida pela Midea.

A MIDEA CARRIER concederá, no COMPRESSOR, garantia de 10 (dez) anos, contados a partir da emissão da nota fiscal de venda ao consumidor.

As garantias legal e/ou especial compreendem a substituição de peças e mão de obra necessárias para o reparo de defeitos devidamente constatados, pelo fabricante ou pela Assistência Técnica Autorizada Midea como sendo de fabricação.

A fabricante não concede qualquer forma e/ou tipo de garantia para produtos desacompanhados de Nota Fiscal de venda ao consumidor, ou produtos cuja Nota Fiscal esteja preenchida incorretamente.

As garantias ficarão automaticamente inválidas se:

- Na utilização do produto não forem observadas as instruções e recomendações contidas no Manual do Usuário;
- Na instalação do produto não forem observadas as especificações e recomendações do Manual do Usuário quanto às condições de instalação do produto, tais como, nivelamento do produto, adequação do local para instalação, tensão elétrica compatível com o produto etc;
- Constatada corrosão provocada por riscos, deformações ou similares decorrentes da má utilização do produto, bem como eventos consequentes da aplicação de produtos químicos, abrasivos ou similares que danifiquem a qualidade ou material componente;
- O produto for avariado, inadequadamente utilizado ou ainda sofrer alterações, modificações ou consertos feitos por pessoas ou empresas não autorizadas pela MIDEA;
- O defeito for causado por acidente ou má utilização do produto pelo consumidor;
- Houver sinais de violação do produto, remoção e/ou adulteração do número de série ou da etiqueta de identificação do produto.

As garantias não cobrem:

- Despesas com a instalação do produto;
- Transporte do produto até o local da instalação;
- Despesas decorrentes e consequentes de instalação de peças e acessórios, mesmo que comercializados pela Midea;
- Despesas com mão de obra, materiais, peças e adaptações necessárias à preparação do local para instalação do produto;
- Falhas no funcionamento do produto decorrentes de insuficiência, interrupções, problemas ou falta de fornecimento de energia elétrica
- Serviços e/ou despesas de manutenção e/ou limpeza do produto;
- Falhas no funcionamento normal do produto decorrentes de falta de limpeza e excesso de resíduos, ou ainda, decorrentes da existência de objetos em seu interior estranhos ao seu funcionamento e finalidade de utilização;
- Produtos ou peças que tenham sido danificados em consequência de remoção, manuseio, quedas ou atos decorrentes da natureza;
- Despesas por procedimentos de inspeção e diagnóstico, incluindo a taxa de visita do técnico, que determinem que a falha no produto foi causada por motivo não coberto por esta garantia;
- Deslocamento para atendimentos de produtos instalados fora do município sede da assistência autorizada, a qual poderá cobrar taxa de locomoção do técnico, previamente aprovada pelo consumidor;
- Peças sujeitas ao desgaste natural, descartáveis ou consumíveis, peças móveis ou removíveis em uso normal, tais como, lâmpadas, filtros, botões de comando, puxadores, bem como, a mão de obra utilizada na aplicação dessas peças e as consequências advindas dessas ocorrências;
- Danos causados por movimentação incorreta e avarias de transporte.

Condições Gerais:

A Midea reserva-se o direito de alterar características gerais, técnicas e estéticas de seus produtos, sem aviso prévio. Este termo de garantia é válido para produtos vendidos e instalados no território brasileiro. Para a sua tranquilidade, preserve e mantenha o Manual do Usuário com este Termo de Garantia, Nota Fiscal de Compra e Comprovante de Entrega do produto em local seguro e de fácil acesso.

ESTA GARANTIA É VÁLIDA APENAS EM TERRITÓRIO BRASILEIRO



SPRINGER CARRIER LTDA

Rua Berto Círio, 521
Bairro São Luis - Canoas - RS
CEP: 92.420-030
CNPJ: 10.948.651/0001-61

www.midea.com/br

 /mideabrasil

 /mideabrasil

 /mideadobrasil

SAC MIDEA

3003.1005 para capitais e regiões metropolitanas
0800.648.1005 para demais localidades

Atendimento On-line:

<https://www.midea.com/br/contato/>



Rede autorizada
em todo Brasil.