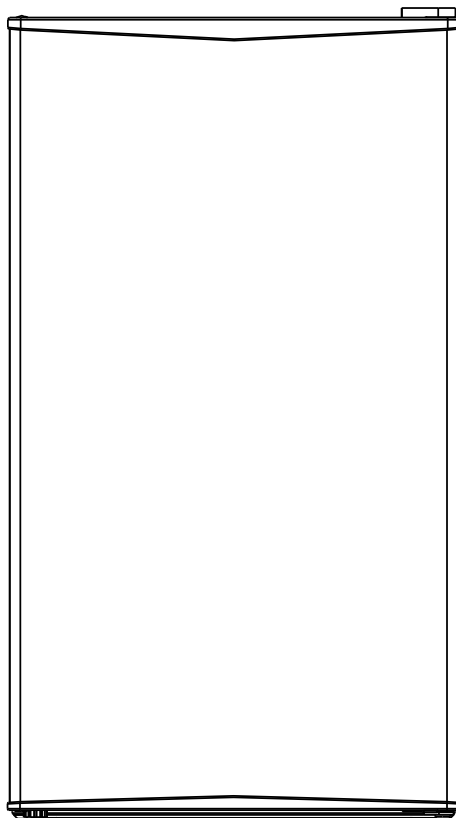




Instruction Manual

REFRIGERATOR

**Model: AFRM033AES
AFRM033AEB**



CONTENTS

■ Safety warnings	
Symbols	2
Electricity related warnings.....	3
Related warnings for use	3
Warnings related to placing items.....	4
Disposal	4
■ Operation	
Parts List	5
■ Proper use of refrigerators	
Thermostat	6
Placement	6
Start	6
■ Maintenance	
Cleaning	7
Defrost	7
Shutting down	7
■ Troubleshooting	8
■ Reversing the door swing	9
■ Warranty	12

DEAR CUSTOMER:

Thank you for buying this compact refrigerator. To ensure that you get the best results from your new compact refrigerator, please take time to read through the simple instructions in this booklet. Please ensure that the packing material is disposed of in accordance with the current environmental requirements.

When disposing of any compact refrigerator equipment please contact your local waste disposal department for advice on safe disposal.

This appliance must be only used for its intended purpose.

Safety warnings

► Symbols



Prohibition symbols

The symbols indicate prohibited matters, and those behaviors are forbidden. Non-compliance with the instructions may result in product damages or endanger the personal safety of users.



Warning symbols

The symbols indicate matters that must be followed, and those behaviors must be strictly executed in line with the operation requirements. Non-compliance with the instructions may result in product damages or endanger the personal safety of users.



Note symbols

The symbols indicate matters to pay attention to, and these behaviors shall be specially noted. Due precautions are needed or minor or moderate injuries or damages of the product will be caused.

CAUTION :

The appliance is not intended for use by young children or infirm persons without supervision.

Young children should be supervised to ensure that they do not play with the appliance.

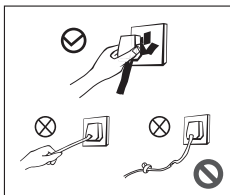
GENERAL:

This type of compact refrigerator is widely used in places such as hotels, offices, student dormitories and houses. It is mostly suitable for refrigerating and preserving foods such as fruits and beverage. It enjoys the advantages of small size, light weight, low electric consumption and easy use.

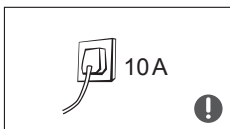
This manual contains lots of important safety information which shall be observed by the users.

Safety warnings

► Electricity related warnings



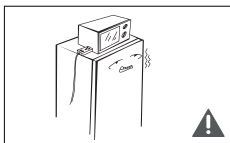
- Do not pull the power cord when pulling the power plug of the refrigerator. Please firmly grasp the plug and pull it out from the socket directly.
- Do not damage the power cord so as to ensure safe use. Do not use when the power cord is damaged or the plug is worn.
- A worn or damaged power cord shall be replaced in a manufacturer-authorized maintenance station.



- Please use a dedicated three-hole power socket which is 10 A or more and not shared with other electrical appliances.
- A loosely-fitting plug can increase the chance of fire. Please ensure the plug is firmly seated in the socket and the grounding electrode of the power socket is equipped with a reliable grounding line.

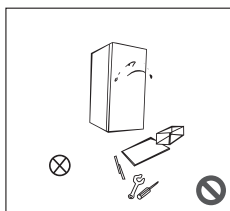


- The refrigerator requires 115 V, 60 Hz AC power. Voltage fluctuations over the range of $115 \pm 10\%$ V will cause malfunctions or even damage, so a 750 W automatic voltage regulator must be installed in concert with the AC power.
- In the event of a gas leak, please close the gas valve and open the doors and windows. Do not unplug the refrigerator or other electrical appliances as a stray spark may cause a fire.

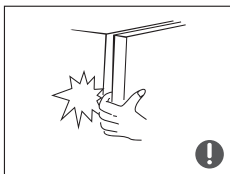


- To ensure safety, it is not recommended to place regulators, rice cookers, microwave ovens or other appliances on top of the refrigerator. Do not use electrical appliances in the food pantry.

► Related warnings for use



- Authorized demolition or renovation of the refrigerator is not prohibited. It is forbidden to damage the refrigerant lines, and the repair and maintenance of the refrigerator must be carried out by professionals.
- Damaged power cord must be replaced by the manufacturer, its maintenance department or related professionals in order to avoid danger.

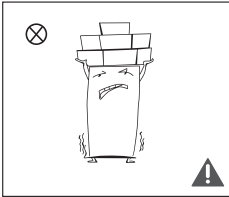


- Ensure adequate space for ventilation around the appliance.
- The gaps between refrigerator doors and between doors and refrigerator body are small. Keep fingers away from places where they can be pinched or trapped. Please be gentle when closing the refrigerator door to avoid falling articles.
- Do not pick foods or containers in the freezing chamber when the refrigerator is running, especially metal containers in order to avoid frostbite.

Safety warnings

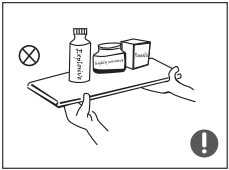


- Do not allow children to enter or climb the refrigerator in order to prevent the child possibly being sealed in the refrigerator or the refrigerator falling on the child.
- Do not spray or wash the refrigerator. Do not put the refrigerator in moist places easily splashed with water so that the electrical insulation properties of the refrigerator will not be damaged.

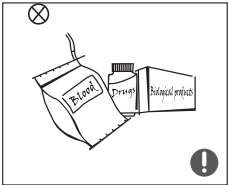


- Do not place heavy objects on the top of the refrigerator. Such objects may fall when opening the door, and accidental injuries might be caused.
- Please pull of the plug in case of power failure or cleaning. Do not plug in the refrigerator again for at least five minutes to prevent damages to the compressor due to successive starts.

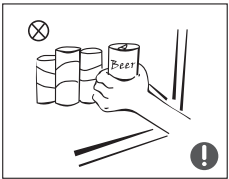
► Warnings related to placing items



- Do not put flammable, explosive, volatile or highly corrosive items in the refrigerator to prevent damages to the product or fire accidents.
- Do not place flammable items near the refrigerator to avoid fires.



- This product is a household refrigerator, and shall be only suitable for the storage of foods. According to national standards, household refrigerators shall not be used for other purposes, such as storage of blood, drugs or biological products.



- Do not place items such as bottled or sealed containers of fluid such as bottled beers and beverages in the freezer to prevent bursts and other losses.

► Disposal

The refrigerator's R600a refrigerant and cyclopentane foam materials are combustible materials and discarded refrigerators should be isolated from fire sources and can not be burned.



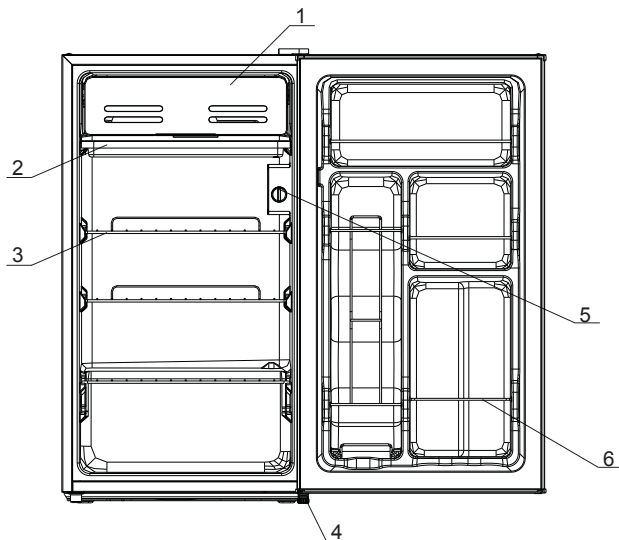
Please transfer the freezer to qualified professional recycling companies for processing to avoid damages to the environment or other hazards.



Please remove the door of the refrigerator and properly place the shelves to avoid accidents of children entering and playing in the refrigerator.

Operation


► Parts List



- 1.Small door 2.Drain tray 3.Wire shelf
4.Adjustable foot 5.Thermostat 6.Wire steel bar

Refrigerating chamber

- The refrigerating chamber is suitable for storage of a variety of fruits, vegetables, beverages and other food consumed in the short term.
- Cooked foods shall not be put in the refrigerating chamber until cooled to room temperature.
- Foods are recommended to be sealed up before putting into the refrigerator.
- The glass shelves can be adjusted up or down for a reasonable amount of storage space and easy use.

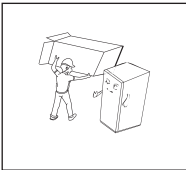
 The features and accessories of the refrigerator you bought may be not entirely consistent with the legend. Please refer to the packing list.

Proper use of refrigerators

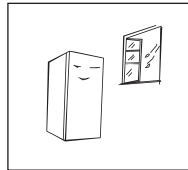
► Thermostat

- The temperature selector knob is located on the right hand side wall of the refrigerator interior.
Setting “Off” : Unit Off
Setting “Min” : Less Cool Temperature
Setting “Med” : Normal Operation (adequate for most situations)
Setting “Max” : Coolest Temperature
- During high ambient temperatures, e.g., on hot summer days, it may be necessary to set the thermostat to the coolest setting (position “Max”). This may cause the compressor to run continuously in order to maintain a low temperature in the cabinet.
- **For the first time you install your refrigerator, set the thermostat knob at “Med”.** Give your refrigerator time to cool down completely before adding food. It is the best to wait 24 hours before adding food. The thermostat knob controls the temperature. When the thermostat control knob is set to **OFF**, the refrigerator will not be running.

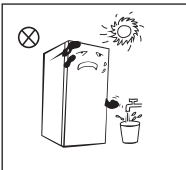
► Placement



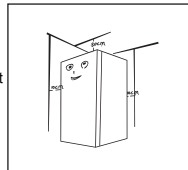
- Before using the refrigerator, remove all packaging materials including bottom cushions and foam pads and tapes inside the refrigerator. Tear off the protective film on the door and the refrigerator body.



- Place the refrigerator in a well-ventilated indoor place; the ground shall be flat, and sturdy (rotate left or right to adjust the wheel for levelling if unstable).

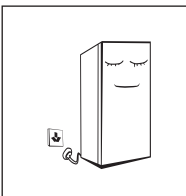


- Keep away from heat and avoid direct sunlight. Do not place the freezer in moist or watery places to prevent rust or reduction of insulating effect.

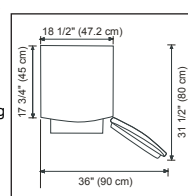


- The top space of the refrigerator shall be greater than 12" (30 cm), and the distances from both sides and backside shall be more than 4" (10 cm) to facilitate the opening and closing of the door and heat dissipation.
- Wipe the refrigerator inside and outside with warm moist rag (add a small amount of detergent in the warm water and wipe clean finally with clean water).

► Start



- The refrigerator shall stay for half an hour before connecting 115 V/60 Hz power when it is first started.
- The refrigerator shall run 2 to 3 hours before loading fresh or frozen foods. The refrigerator shall run for more than 4 hours in summer in advance considering that the ambient temperature is high.



- Please leave enough space to ensure feasible opening and drawer removal.
- Dimensions shown are for reference only.

Maintenance

► Cleaning

- Dust behind the refrigerator and on the ground to improve the cooling effect and to save energy. The interior of the refrigerator should be cleaned regularly to reduce odours. Soft towels or sponge dipped in water and non-corrosive neutral detergents are suggested for cleaning. The freezer shall be finally cleaned with clean water and dry cloth. Open the door for natural drying before the power is turned on.



- Do not use hard brushes, clean steel balls, wire brushes, abrasives (such as toothpaste), organic solvents (such as alcohol, acetone, banana oil, etc.), boiling water, acid or alkaline items to clean the refrigerator as this may damage the fridge surface and interior.
- Do not rinse with water so as not to affect the electrical insulation properties. Please use a dry cloth when cleaning lighting lamps, temperature control knob and electrical components.

⚠ Please unplug the refrigerator when defrosting and cleaning.

► Defrost

- Defrost the freezing compartment whenever the layer of frost on the surface of the evaporator reaches 1/8 to 3/16" (3 to 4 mm). When defrosting remove all food and set the thermostat to "OFF" position. Put the drip tray under the evaporator to collect melted water. After the frost has melted, discard the melted water and dry up the interior of refrigerator. The refrigerator can then be restarted by turning its thermostat to the desired setting.

⚠ Do not use metal utensils or electric heater for defrost so as not to damage the appliance. Please remove the food and put in a cool place when defrosting before removing drawers and other accessories.

► Shutting down

Foods can be preserved for a couple of hours even in summer in case of power failure. It is recommended to reduce the frequency of opening the door, and do not put fresh foods into the freezer.

Please unplug the refrigerator if unused for a long time for cleaning. Keep the door open to avoid a bad odour.

Before moving the refrigerator, please remove all items in the refrigerator and fasten the glass partitions, fruit and vegetable boxes, freezer drawers with tape in case the door opens during displacement. Do not turn upside down, horizontally place or vibrate the refrigerator. The carrying angle can not be greater than 45 degrees.

⚠ Continuous operation is recommended when the refrigerator is started. Please do not move the refrigerator under normal circumstances so as not to affect the refrigerator's service life.

Troubleshooting

- The following simple issues can be handled by the user. Please call the after-sale service department if the issues are not settled.

Fridge not working.	Ensure the fridge is plugged in and the circuit is live. Check for possible low voltage situation. Check for power failure or tripped circuit.
Odor.	Tightly wrap odourous foods. Check for rotten food. Check to see if the interior of the refrigerator needs to be cleaned.
Foods in the refrigerating chamber are frozen.	Check to see if the thermostat is set too high.
Long-term operation of compressor.	It is normal that refrigerator operates for longer times in summer when the ambient temperature is higher. Do not put too much food in the freezer at one time. Do not refrigerate foods until they are cooled. Reduce frequent opening of refrigerator door. Check for a thick frost layer (defrost is needed).
The refrigerator door can not be properly closed.	The freezer door is stuck by food packages. Too much food. Check to see if the refrigerator is tilted.
Loud noises.	Check to see whether the refrigerator is balanced. Check whether the refrigerator parts are properly placed.

Additional tips:

- ◆Heat: The refrigerator enclosure may emit heat during operation, especially in summer. This is caused by heat radiation from the condenser and it is a normal phenomenon.
- ◆Condensation: Condensation may be found on the exterior surface and door seals of the freezer when the ambient humidity is high. This is a normal phenomenon and the condensation can be wiped away with a dry towel.
- ◆Airflow noises: Refrigerants circulating in the refrigerant lines will produce eruptions of sounds and grunts which are normal and do not affect the cooling effect.
- ◆Buzz: Buzz will be generated by the running compressor especially when starting up or shutting down.
- ◆Clatter: The solenoid valve or electric switch valve will occasionally clatter. This is a normal phenomenon and does not affect the operation.
- ◆The refrigerating chamber will periodically frost and defrost. Water drops will be generated on the backside of the refrigerating chamber when defrosting and are normal.

Reversing The Door Swing

Caution: To avoid injury to yourself and/or property, we recommend someone assist you during the door reversal process.

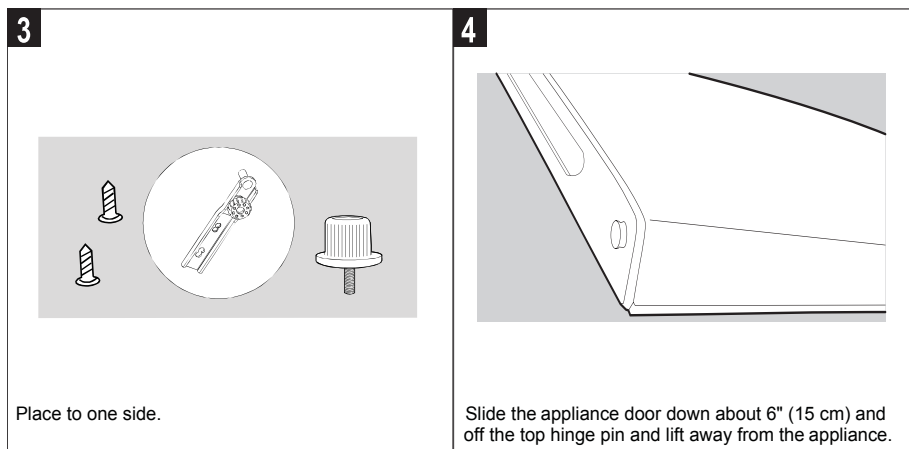
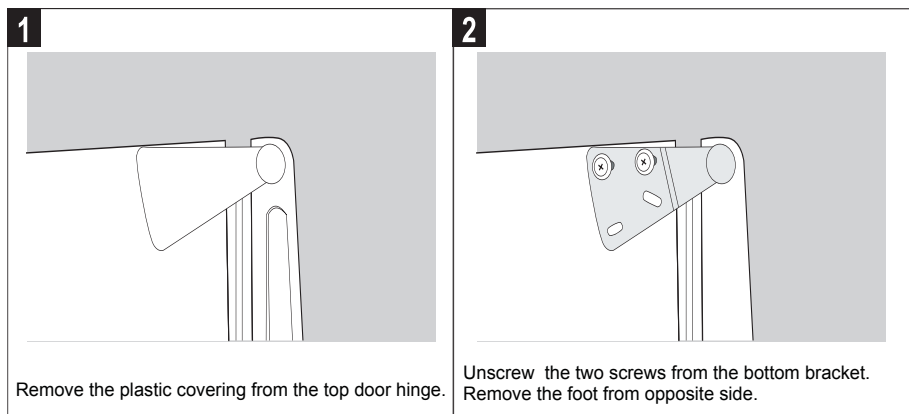
- Ensure the appliance is unplugged and empty.
- Adjust the two levelling feet to their highest position.
- We recommend you have someone to assist you.

Tools required

- Cross-head screwdriver

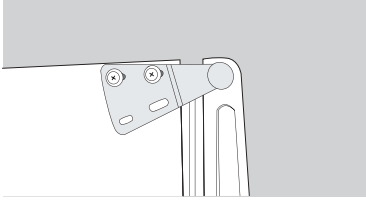
NOTE:

To take the door off it is necessary to tilt the appliance backward. You should rest the appliance on something solid, e.g., a chair just below the top panel, so you can access the bottom of the refrigerator.



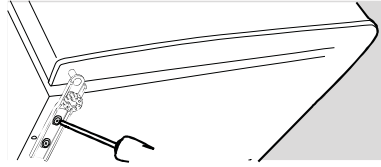
Reversing The Door Swing

5



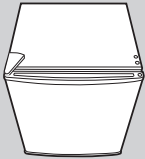
Remove the two screws from top bracket and replace on the other side. You will need to first remove the plastic caps from the other side.

6



Slide the appliance door back on to the top hinge, making sure it's the right way up. Screw the bottom hinge into place on the new side. Replace the other foot on the other side. Replace the plastic covering by clicking back into position on the door hinge.

7



Check that the door is aligned horizontally and vertically and that the seals are closed on all sides before finally tightening the bottom hinge. Re-adjust the levelling feet.

WARNINGS

RECOMMENDATIONS:

- 1) **WARNING** Keep ventilation openings, in the appliance enclosure or in the built-in structure, clear of obstruction.
- 2) **WARNING** Do not damage the refrigerant circuit.
- 3) **WARNING** Do not use electrical appliances inside the food storage compartments of the appliance, unless they are of the type recommended by the manufacturer.
- 4) The appliance has to be unplugged after use and before carrying out user maintenance on the appliance.
- 5) This appliance is not intended for use by persons (including children) with reduced physical, sensory or mental capabilities, or lack of experience and knowledge, unless they have been given supervision or instruction concerning use of the appliance by a person responsible for their safety.
- 6) Children should be supervised to ensure that they do not play with the appliance.
- 7) If the supply cord is damaged, it must be replaced by the manufacturer, its service agent or similarly qualified persons in order to avoid a hazard.
- 8) Please follow local regulations when disposing of this product. This product uses a flammable refrigerant. Before you scrap the appliance, please take off the doors to prevent children from being trapped.



Correct Disposal of this product:

To prevent possible harm to the environment or human health from uncontrolled waste disposal, recycle this product responsibly to promote the sustainable reuse of material resources. To return your used device, please use the return and collection systems or contact the retailer where the product was purchased. They can take this product for environmental safe recycling.



Arctic King Refrigerator Warranty

Your product is protected by this warranty:

Warranty service must be obtained from Classic Consumer Services or an authorized Midea servicer.

Warranty

- One year full warranty from original purchase date.

ArcticKing, through its authorized servicers will:

- Pay all costs for repairing or replacing parts of this appliance which prove to be defective in materials or workmanship.

Consumer will be responsible for:

- Diagnostics, removal, transportation and reinstallation cost required because of service.
- Costs of service calls that are a result of items listed under **NORMAL RESPONSIBILITIES OF THE CONSUMER****

ArcticKing replacement parts shall be used and will be warranted only for the period remaining on the original warranty.

NORMAL RESPONSIBILITIES OF THE CONSUMER**

This warranty applies only to products in ordinary household use, and the consumer is responsible for the items listed below:

1. Proper use of the appliance in accordance with instructions provided with the product.
2. Routine maintenance and cleaning necessary to keep the good working condition.
3. Proper installation by an authorized service professional in accordance with instructions provided with the appliance and in accordance with all local plumbing, electrical and / or gas codes.
4. Proper connection to a grounded power supply of sufficient voltage, replacement of blown fuses, repair of loosened connections or defects in house wiring.
5. Expenses for making the appliance accessible for servicing.
6. Damages to finish after installation.

EXCLUSIONS

This warranty does not cover the following:

- 1) Failure caused by damage to the unit while in your possession (other than damage caused by defect or malfunction), by its improper installation, or by unreasonable use of the product, including without limitation, failure to provide reasonable and necessary maintenance or to follow the written Installation and Operating Instructions.
- 2) Products purchased "as-is" or refurbished are not covered by this warranty.
- 3) Food loss caused by refrigerator or freezer failure.
- 4) Service calls to repair or replace consumables such as water filters, light bulbs air filters etc., or handles, knobs and other cosmetic parts.
- 5) Product that has been transferred from its original owner.
- 6) Interior or exterior rust on the unit.
- 7) Damages caused by services performed by persons other than authorized Midea servicers; use of parts other than Midea replacement parts; obtained from persons other than such Midea customer service; or external causes such as abuse, misuse, inadequate power supply or acts of God.
- 8) Service calls resulting from improper installation of your product.
- 9) Service calls to instruct you on the use of your product.
- 10) Surcharges including, but not limited to, any after hour, weekend, or holiday service calls, tolls, ferry trip charges, or mileage expense for service calls to remote areas, including the state of Alaska.
- 11) If the unit is put to commercial, business, rental, or other use or application other than for consumer use, we make no warranties, express or implied, including but not limited to, any implied warranty of merchantability or fitness for particular use or purpose.
- 12) Product that has been removed outside the USA or Canada.
- 13) Products without original serial numbers or products that have serial numbers which have been altered or cannot be readily determined.

Note: Some states do not allow the exclusion or limitation of incidental or consequential damages. So this limitation or exclusion may not apply to you.

IF YOU NEED SERVICE

Keep your bill of sale, delivery slip, or some other appropriate payment record.

The date on the bill established the warranty period should service be required.

If service is performed, it is in your best interest to obtain and keep all receipts.

This written warranty gives you specific legal rights. You may also have other rights that vary from state to state.

Service under this warranty must be obtained by following these steps, in order:

1. Contact Classic Consumer Services or an authorized ArcticKing servicer at 1-866-646 4332.
2. If there is a question as to where to obtain service, contact our consumer relations Department.



Manuel d'instruction

RÉFRIGÉRATEUR

Modèle : AFRM033AES

AFRM033AEB

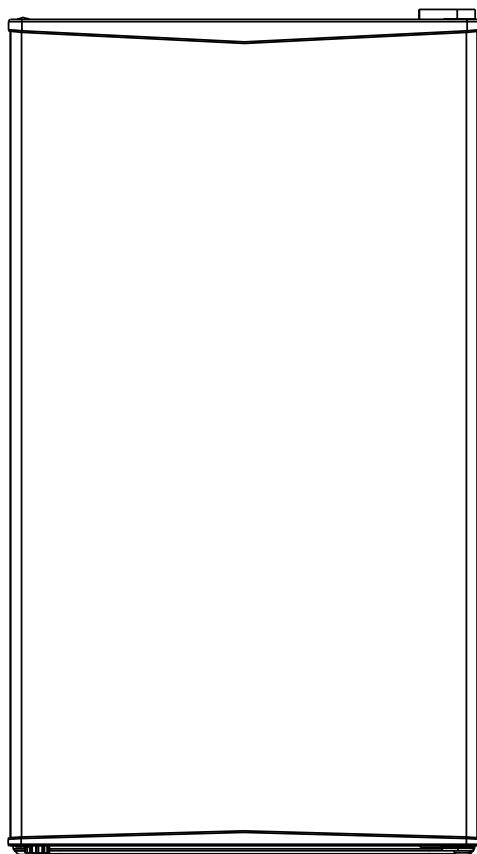


TABLE DES MATIÈRES

■ Avertissements de sécurité	
Symboles.....	2
Avertissements relatifs à l'électricité.....	3
Avertissements relatifs à l'utilisation.....	3
Avertissements relatifs à la présence.....	4
de produits dangereux	
Mise au rebut.....	4
■ Fonctionnement	
Liste des pièces.....	5
■ Utilisation appropriée du réfrigérateur	
Thermostat.....	6
Placement.....	6
Mise en marche.....	6
■ Entretien	
Nettoyage.....	7
Dégivrage.....	7
Arrêt.....	7
■ Dépannage	8
■ Inversion de la porte	9
■ Garantie	12

CHERS CLIENTS :

Merci d'avoir acheté ce réfrigérateur compact. Pour garantir une utilisation optimale de votre nouveau réfrigérateur compact, veuillez prendre le temps de lire les consignes énoncées dans ce guide.

Assurez-vous de jeter le matériel d'emballage conformément aux exigences environnementales en vigueur.

Pour mettre au rebut un réfrigérateur compact, veuillez communiquer avec votre service local de traitement des déchets pour en savoir plus sur la façon de le mettre au rebut en toute sécurité.

Cet appareil doit uniquement être utilisé pour son usage prévu.

Avertissements de sécurité

► Symboles



Symboles d'interdiction

Ce symbole indique une interdiction. Le non-respect de ces consignes peut endommager le produit ou mettre en danger la sécurité personnelle des utilisateurs.



Symboles d'avertissement

Ce symbole indique un comportement à suivre. Les consignes doivent être strictement respectées, conformément aux conditions d'utilisation. Le non-respect de ces consignes peut endommager le produit ou mettre en danger la sécurité personnelle des utilisateurs.



Symboles de remarque

Ce symbole indique un élément à prendre en compte. Il est important de suivre ce qui est mentionné. Les précautions nécessaires doivent être observées, sans quoi des blessures peu ou moyennement graves, ou encore des dommages à l'appareil, peuvent être causés.

ATTENTION :

Cet appareil n'est pas destiné à être utilisé sans surveillance par de jeunes enfants ou des personnes infirmes.

Les jeunes enfants doivent être surveillés pour s'assurer qu'ils ne jouent pas avec l'appareil.

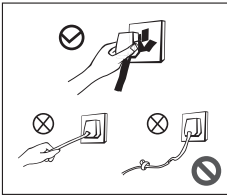
AVERTISSEMENT GÉNÉRAL:

Ce type de réfrigérateur compact est très répandu dans les hôtels, les bureaux, les résidences étudiantes et les maisons. Il est généralement utilisé pour réfrigérer et conserver des aliments, comme des fruits et des boissons. Il plaît par sa petite taille, son poids léger, sa faible consommation électrique et sa facilité d'utilisation.

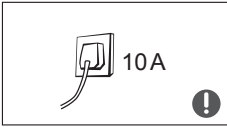
Ce guide contient de nombreuses informations importantes en matière de sécurité devant être observées par les utilisateurs.

Avertissements de sécurité

► Avertissements relatifs à l'électricité



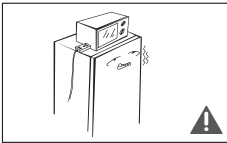
- Ne tirez pas sur le cordon d'alimentation pour débrancher la fiche du réfrigérateur. Tenez fermement la fiche et débranchez-la de la prise directement.
- N'endommagez pas le cordon d'alimentation pour des raisons de sécurité. N'utilisez pas l'appareil lorsque le cordon d'alimentation est endommagé ou que la fiche est usée.
- Un cordon d'alimentation usé ou endommagé doit être remplacé par un centre de service autorisé par le fabricant.



- Veuillez utiliser une prise à trois trous de 10 A ou plus, non partagée avec d'autres appareils électriques.

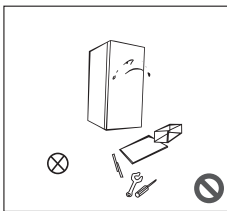


- Une fiche lâche augmente le risque d'incendie. Assurez-vous que la fiche est complètement insérée dans la prise et que l'électrode de terre est équipée d'une ligne de mise à la terre fiable.
- Le réfrigérateur requiert une puissance de 115 V, 60 Hz CA. Des fluctuations de tension de $\pm 10\%$ au-delà de 115 V entraîneront des dysfonctionnements ou même des dommages. Par conséquent, un régulateur de tension de 750 W doit être installé sur l'alimentation CA.
- En cas de fuite de gaz, fermez la vanne de gaz et ouvrez les portes et les fenêtres. Ne débranchez pas le réfrigérateur ni aucun autre appareil électrique pour éviter qu'une étincelle ne provoque un incendie.



- Ne débranchez pas le réfrigérateur ni aucun autre appareil électrique pour éviter qu'une étincelle ne provoque un incendie.
- Pour des raisons de sécurité, il n'est pas recommandé de placer un régulateur, un cuiseur à riz, un four à micro-ondes ou tout autre appareil sur le réfrigérateur. N'utilisez pas d'appareils électriques dans le garde-manger.

► Avertissements relatifs à l'utilisation



- L'aménagement ou le démontage autorisés du réfrigérateur ne sont pas interdits. Il est toutefois interdit d'endommager les conduites frigorigènes. La réparation et l'entretien du réfrigérateur doivent être confiés à un professionnel.
- Le cordon d'alimentation endommagé doit être remplacé par le fabricant, son service de réparation ou un professionnel qualifié, pour écarter tout danger.

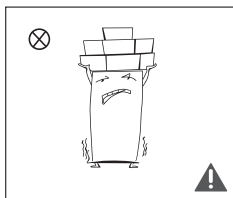


- Laissez suffisamment d'espace autour de l'appareil pour garantir une bonne ventilation.
- L'espace entre les portes du réfrigérateur et entre les portes et le corps du réfrigérateur est étroit. Tenez vos doigts éloignés des endroits où ils risquent d'être pincés ou pris. Fermez délicatement la porte du réfrigérateur pour éviter que des produits ne tombent.
- Ne prenez pas d'aliments ni de contenants placés dans le congélateur lorsque le réfrigérateur est en marche, notamment des contenants en métal, pour éviter les engelures.

Avertissements de sécurité

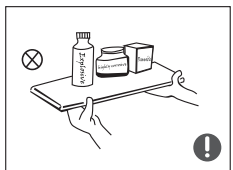


- Ne laissez pas des enfants entrer dans le réfrigérateur ou grimper dessus pour éviter qu'un enfant ne se retrouve coincé à l'intérieur ou que le réfrigérateur ne lui tombe dessus.
- Ne vaporisez pas le réfrigérateur et ne le lavez pas. Ne placez pas le réfrigérateur dans un endroit humide, où il pourrait être facilement éclaboussé, afin de ne pas endommager les propriétés isolantes du système électrique.

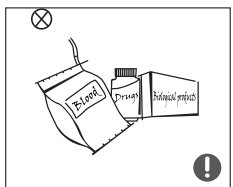


- Ne placez pas d'objets lourds sur le réfrigérateur. De tels objets pourraient tomber à l'ouverture de la porte, entraînant des blessures accidentelles.
- Débranchez la prise en cas de coupure électrique ou de nettoyage. Attendez au moins 5 minutes avant de rebrancher le réfrigérateur pour éviter que les mises en marche successives n'endommagent le compresseur.

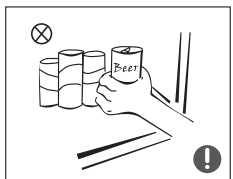
► Avertissements relatifs à la présence de produits dangereux



- Ne placez pas de produits inflammables, explosifs, volatils ou hautement corrosifs dans le réfrigérateur pour éviter les dommages ou les incendies accidentels.



- Ne placez pas de produits inflammables près du réfrigérateur pour éviter les incendies.
- Cet appareil est un réfrigérateur domestique et doit uniquement être utilisé pour conserver de la nourriture. Conformément aux normes nationales, les réfrigérateurs domestiques ne doivent pas être utilisés à d'autres fins telles que la conservation de sang, de médicaments ou de produits biologiques.



- Ne placez pas de liquides embouteillés ou fermés hermétiquement, comme des bouteilles de bière et des boissons, dans le congélateur pour éviter les explosions ou tout autre dégât.

► Mise au rebut

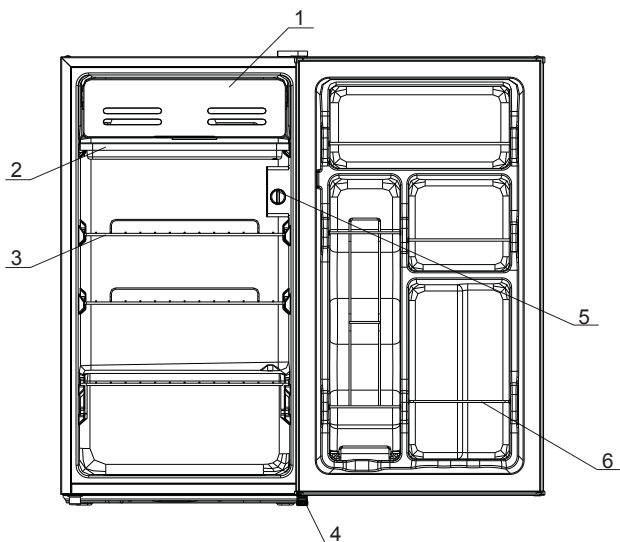
Le gaz frigorigène R600a et le cyclopentane sont des matériaux combustibles. Par conséquent, les réfrigérateurs à mettre au rebut doivent être tenus à l'écart du feu et ne doivent pas être brûlés. Veuillez déposer votre réfrigérateur chez un professionnel qualifié du recyclage pour préserver l'environnement et éviter tout danger.



Veuillez retirer la porte du réfrigérateur et placer correctement les clayettes pour éviter qu'un enfant ne joue dans le réfrigérateur et se blesse.

Fonctionnement

► Liste des pièces



- | | | |
|------------------|-------------------------|------------------------|
| 1. Petite porte | 2. Plateau de dégivrage | 3. Verre de rayonnages |
| 4. Pied réglable | 5. Thermostat | 6. Barre métallique |

Chambre frigorifique

- La chambre frigorifique permet de conserver des fruits, des légumes, des boissons et de la nourriture à consommer rapidement.
- Les aliments cuits ne doivent pas être placés dans la chambre frigorifique tant qu'ils n'ont pas refroidi à température ambiante.
- Il est recommandé de placer les aliments dans des contenants hermétiques avant de les mettre dans le réfrigérateur.
- Les clayettes en verre sont réglables en hauteur pour gagner de la place et faciliter l'utilisation du réfrigérateur.



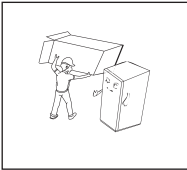
Il se peut que les caractéristiques et les accessoires de votre réfrigérateur ne soient pas totalement ressemblants à la légende. Veuillez vous reporter à la liste du contenu.

Utilisation appropriée du réfrigérateur

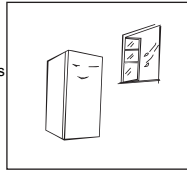
► Thermostat

- Le sélecteur de température se situe sur la paroi intérieure droite du réfrigérateur.
Off : Appareil éteint
Min : Température la moins froide
Med : Température normale (convient à la plupart des situations)
Max : Température la plus froide
- Lorsqu'il fait chaud, notamment en été, il peut être nécessaire de régler le thermostat sur la position la plus froide (« Max »). Il se peut que le compresseur fonctionne alors en continu afin de maintenir une température suffisamment basse.
- **Lorsque vous installez le réfrigérateur pour la première fois, réglez le thermostat sur « Med ».** Laissez votre réfrigérateur refroidir complètement avant d'ajouter de la nourriture. Il est préférable d'attendre 24 heures avant d'ajouter de la nourriture. Le thermostat contrôle la température. Lorsque le thermostat est sur OFF, le réfrigérateur ne fonctionnera pas.

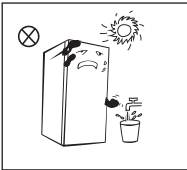
► Placement



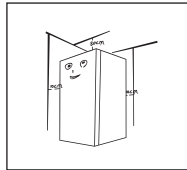
- Avant d'utiliser le réfrigérateur, retirez tout le matériel d'emballage, y compris les coussinets situés au bas du réfrigérateur et le ruban adhésif à l'intérieur. Déchirez également le film protecteur sur la porte et le corps du réfrigérateur.



- Placez le réfrigérateur à l'intérieur, dans un endroit bien ventilé, sur un sol plat et solide (tournez la roulette gauche ou droite pour ajuster la hauteur).

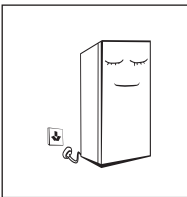


- Placez-le à l'écart de la chaleur et évitez la lumière directe du soleil. Ne placez pas le réfrigérateur dans un endroit humide pour éviter la rouille et préserver le système isolant.

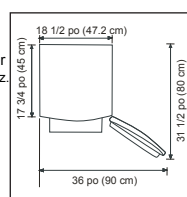


- L'espace au-dessus du réfrigérateur doit être supérieur à 12 po (30 cm) et l'espace à l'arrière et sur les côtés doit être supérieur à 4 po (10 cm) pour faciliter l'ouverture et la fermeture de la porte et dissiper la chaleur.
- Essuyez l'intérieur et l'extérieur du réfrigérateur avec un chiffon imprégné d'eau chaude (ajoutez une petite quantité de détergent dans de l'eau chaude et terminez par un essuyage à l'eau propre).

► Mise en marche



- Lors de sa mise en marche initiale, le réfrigérateur doit rester éteint pendant 30 minutes avant de le brancher sur un secteur de 115 V/60 Hz.
- Le réfrigérateur doit fonctionner entre 2 et 3 heures avant de le remplir d'aliments frais et surgelés. Le réfrigérateur doit fonctionner au moins 4 heures en été avant d'être rempli, en raison des températures élevées.



- Laissez un espace suffisant pour pouvoir ouvrir le réfrigérateur et sortir le tiroir.
- Les dimensions ci-contre sont indiquées à titre de référence uniquement.

Entretien

► Nettoyage

- Dépoussiérez l'arrière du réfrigérateur et le sol pour améliorer l'effet refroidissant et économiser de l'énergie. L'intérieur du réfrigérateur doit être nettoyé régulièrement pour réduire les odeurs. Il est recommandé d'utiliser un torchon doux ou une éponge trempée dans un mélange d'eau et de nettoyant non corrosif. Le congélateur doit être nettoyé avec de l'eau propre et un chiffon sec. Ouvrez la porte pour que l'intérieur du réfrigérateur sèche naturellement avant de le mettre en marche.



- N'utilisez pas de brosses dures, d'éponges métalliques, de brosses métalliques, de produits abrasifs (comme du dentifrice), de solvants écologiques (comme l'alcool, l'acétone, l'huile de banane, etc.), d'eau bouillante, d'acide ou de produits alcalins pour nettoyer le réfrigérateur, afin de ne pas endommager la surface et l'intérieur.
- Ne rincez pas à l'eau afin de ne pas affecter les propriétés isolantes du système électrique. Utilisez un chiffon sec lorsque vous nettoyez les lampes, le sélecteur de température et les composants électriques.

⚠ Débranchez le réfrigérateur lors du dégivrage et du nettoyage.

► Dégivrage

- Dégivrez le congélateur lorsque la couche de glace sur la surface de l'évaporateur mesure entre 1/8 et 3/16 po (3 à 4 mm). Lors du dégivrage, sortez tous les aliments et mettez le thermostat sur « OFF ». Placez le bac d'égouttage sous l'évaporateur pour recueillir l'eau fondue. Une fois la glace fondue, videz le bac d'égouttage et séchez l'intérieur du réfrigérateur. Le réfrigérateur peut alors être remis en marche en plaçant le thermostat sur la position voulue.

N'utilisez pas d'ustensiles en métal ou d'appareils chauffants électriques pour dégivrer le réfrigérateur afin de ne pas l'endommager. Sortez la nourriture du réfrigérateur et placez-la dans un endroit frais durant le

⚠ dégivrage, avant de retirer les tiroirs et les autres accessoires.

► Arrêt

Les aliments se conservent quelques heures, même en été, en cas de coupure de courant. Il est recommandé de modérer la fréquence d'ouverture de la porte et de ne pas mettre d'aliments frais dans le congélateur.

Débranchez le réfrigérateur si vous prévoyez de ne pas l'utiliser pendant une période prolongée ou pour le nettoyer. Laissez la porte ouverte pour éviter les mauvaises odeurs.

Avant de déplacer le réfrigérateur, videz-le et sécurisez les clayettes en verre, les bacs à fruits et à légumes et les tiroirs du congélateur avec du ruban adhésif au cas où la porte s'ouvrirait pendant le déplacement. Ne mettez pas le réfrigérateur à l'envers ni à l'horizontale, et évitez les vibrations. L'angle de portée ne doit pas dépasser 45 degrés.

Un fonctionnement continu est recommandé lorsque le réfrigérateur est mis en marche.

⚠ Essayez de déplacer le réfrigérateur le moins possible afin de prolonger sa durée de vie.

Dépannage

- Les problèmes suivants peuvent être résolus par l'utilisateur. Veuillez appeler le service après-vente si les problèmes persistent.

Le réfrigérateur ne fonctionne pas.	Vérifiez que le réfrigérateur est branché et que le circuit est sous tension. Vérifiez si la tension est insuffisante. Recherchez une coupure de courant ou un circuit déclenché.
Il y a des mauvaises odeurs.	Enveloppez correctement les aliments odorants. Recherchez des aliments avariés. Déterminez si l'intérieur du réfrigérateur doit être nettoyé.
Les aliments situés dans la chambre frigorifique sont congelés.	Vérifiez si la position du thermostat est trop élevée.
Le compresseur fonctionne pendant de longues périodes.	Il est normal que le réfrigérateur se déclenche pendant de longues périodes en été, lorsque la température ambiante est élevée. Ne mettez pas trop d'aliments dans le congélateur en même temps. Ne mettez pas les aliments au réfrigérateur tant qu'ils n'ont pas refroidi. Réduisez la fréquence d'ouverture de la porte du réfrigérateur.
La porte du réfrigérateur ne se ferme pas correctement.	La porte du congélateur est bloquée par des aliments. Il y a trop de nourriture. Vérifiez que le réfrigérateur n'est pas incliné.
L'appareil fait beaucoup de bruit.	Vérifiez si les aliments sont correctement répartis et si le réfrigérateur est bien à plat. Vérifiez si les éléments du réfrigérateur sont correctement placés.

Autres conseils :

- ◆ Chaleur : Le réfrigérateur peut émettre de la chaleur pendant son fonctionnement, notamment en été. Ceci est tout à fait normal, en raison du rayonnement thermique du condenseur.
- ◆ Condensation : On la trouve sur la surface extérieure et les joints de la porte du congélateur lorsque l'humidité ambiante est élevée. Ceci est tout à fait normal et se résout en passant un torchon sec.
- ◆ Bruit de flux d'air : Les fluides frigorigènes circulant dans les conduites produisent du bruit et des ronflements, ce qui est normal et n'affecte pas le refroidissement du réfrigérateur.
- ◆ Vrombissement : Le vrombissement est émis par le compresseur, notamment lors de la mise en marche et de l'arrêt du réfrigérateur.
- ◆ Cliquetis : L'électrovanne ou la vanne de commutation électrique émet parfois un cliquetis. Ceci est tout à fait normal et n'affecte en rien le bon fonctionnement du réfrigérateur.
- ◆ De temps à autre, la chambre frigorifique givre et dégivre. Lors du dégivrage, des gouttelettes d'eau apparaissent dans le fond du réfrigérateur, ce qui est normal.

Pour en savoir plus, veuillez communiquer avec les autorités locales ou le magasin où vous avez acheté l'appareil.

Inversion de la porte

Attention : Pour éviter les blessures et les dégâts matériels, il est recommandé de se faire aider lors du processus d'inversion de la porte.

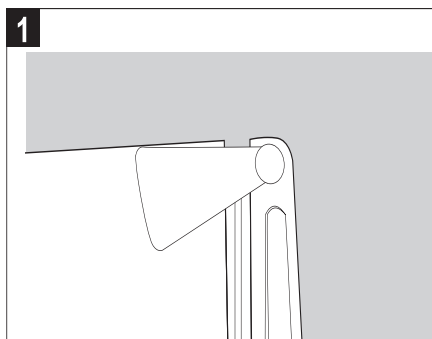
- Assurez-vous que l'appareil est débranché, et vide.
- Réglez les deux pieds sur la position la plus haute.
- Nous vous recommandons de vous faire aider.

REMARQUE :

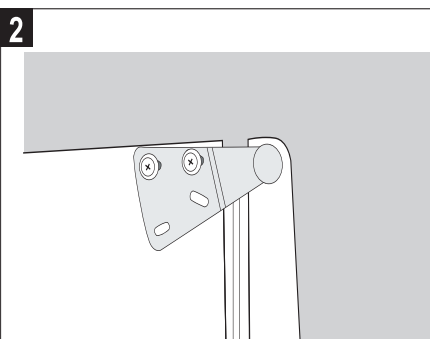
Pour retirer la porte, il est nécessaire d'incliner l'appareil en arrière. Déposez l'appareil sur une surface souple, comme une chaise, juste en dessous du panneau supérieur afin de pouvoir accéder à la partie inférieure du réfrigérateur.

Outils requis :

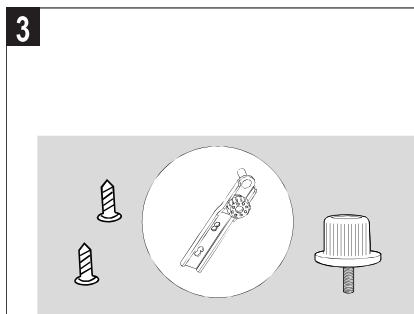
- Tournevis cruciforme



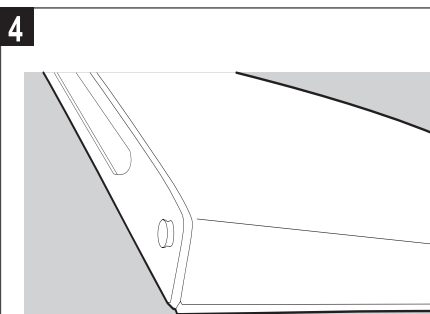
1 Retirez la protection en plastique de la charnière supérieure de la porte.



2 Dévissez les 2 vis du support inférieur. Retirez le pied du côté opposé.



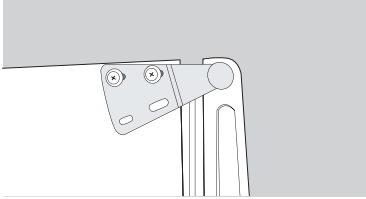
3 Mettez les pièces de côté.



4 Faites glisser la porte du réfrigérateur vers le bas d'environ 6 po (15 cm), retirez l'axe de la charnière supérieure et dégagez-la en la soulevant.

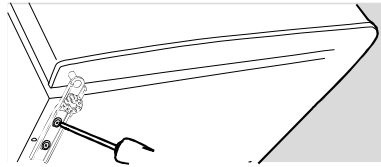
Inversion de la porte

5



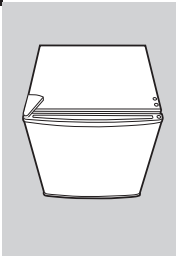
Retirez les 2 vis du support supérieur et replacez-les de l'autre côté. Vous devrez d'abord retirer les capuchons en plastique de l'autre côté.

6



Insérez la porte sur la charnière supérieure en vous assurant qu'elle est bien en place. Vissez la charnière inférieure sur le nouveau côté. Remplacez l'autre pied de l'autre côté. Remplacez la protection en plastique en la réinsérant dans la charnière.

7



Vérifiez que la porte est correctement alignée, aussi bien à l'horizontale qu'à la verticale, et que les joints sont fermés de tous les côtés avant de serrer la charnière inférieure. Réglez les pieds du réfrigérateur.

AVERTISSEMENTS CONNEXES

RECOMMANDATIONS :

- 1) AVERTISSEMENT : N'obstruez pas les aérations, à l'extérieur et dans la structure intégrée de l'appareil.
- 2) AVERTISSEMENT : N'endommagez pas le circuit du réfrigérateur.
- 3) AVERTISSEMENT : N'utilisez pas d'appareils électriques dans les compartiments de stockage des aliments, à moins qu'ils n'aient été recommandés par le fabricant.
- 4) L'appareil doit être débranché si vous ne l'utilisez plus ou avant d'en faire l'entretien.
- 5) Cet appareil n'est pas destiné à être utilisé par des personnes (y compris des enfants) dont les capacités physiques, sensorielles ou mentales sont limitées, ou qui ne disposent pas des connaissances ou de l'expérience nécessaires, à moins qu'elles n'aient été formées et encadrées à utiliser l'appareil par une personne responsable de leur sécurité.
- 6) Les enfants doivent être surveillés pour s'assurer qu'ils ne jouent pas avec l'appareil.
- 7) Si le cordon d'alimentation est endommagé, il doit être remplacé par le fabricant, son représentant ou une personne qualifiée afin d'éviter tout danger.
- 8) Veuillez respecter le règlement local lors de la mise au rebut de cet appareil. Cet appareil contient un produit réfrigérant inflammable. Avant de jeter l'appareil, veuillez retirer les portes pour éviter que les enfants ne soient pris au piège à l'intérieur.



Mise au rebut appropriée de l'appareil

Pour préserver l'environnement et la santé contre la mise au rebut incontrôlée, recyclez cet appareil de manière responsable afin d'encourager la réutilisation de certains matériaux. Pour retourner un appareil usagé, utilisez les systèmes de collecte et de ramassage ou communiquez avec le détaillant qui vous a vendu l'appareil. L'appareil sera alors recyclé en toute sécurité pour l'environnement.



Garantie du réfrigérateur Arctic King

Cette garantie protège votre appareil :

Le service de garantie doit être obtenu auprès de Classic Consumer Services ou d'un réparateur agréé Midea.

Garantie

- Un an pleine garantie à compter de la date d'achat d'origine.

Par l'intermédiaire de ses réparateurs agréés, ArcticKing s'engage à ce qui suit :

- Prise en charge tous les frais de réparation ou de remplacement de pièces de cet appareils relevant d'un défaut de matériaux ou de fabrication.

Le consommateur est responsable de ce qui suit :

- Coûts de diagnostics, d'enlèvement, de transport et de réinstallation requis.
- Coûts de visites de service qui sont le résultat de points énumérés sous

RESPONSABILITÉS NORMALES DU CONSOMMATEUR**

Des pièces de rechange ArcticKing seront utilisées et ne seront garanties que pour la période restante de la garantie d'origine.

RESPONSABILITÉS NORMALES DU CONSOMMATEUR**

Cette garantie concerne uniquement les produits en usage domestique, et le consommateur est responsable pour les éléments énumérés ci-dessous :

1. Utilisation correcte de l'appareil selon les instructions fournies avec le produit.
2. Entretien et nettoyage de routine nécessaires pour maintenir le bon état de fonctionnement.
3. Installation adéquate par un professionnel agréé conformément aux instructions fournies avec l'appareil et conformément à tous les codes de plomberie, d'électricité et / ou de gaz.
4. Connexion adéquate à une alimentation mise à la terre de tension suffisante, remplacement des fusibles grillés, réparation des connexions desserrées ou de défauts dans le câblage de la maison.
5. Frais nécessaires pour rendre l'appareil accessible pour l'entretien.
6. Dommages au fini après l'installation.

EXCLUSIONS

Cette garantie ne couvre pas ce qui suit :

- 1) Défaillance causée par des dommages à l'appareil pendant qu'il est en votre possession (autres que les dommages causés par un défaut ou un dysfonctionnement), par une mauvaise installation, ou par une utilisation déraisonnable du produit, y compris, sans limitation, le défaut de fournir un entretien raisonnable et nécessaire ou de suivre les instructions écrites d'installation et d'utilisation.
- 2) Produits achetés "tel quel" ou remis à neuf ne sont pas couverts par la garantie.
- 3) Perte d'aliments causée par une panne du réfrigérateur ou congélateur.
- 4) Visites de service pour réparer ou remplacer les consommables tels que: filtres à eau, ampoules, filtres à air, etc., ou poignées, boutons et autres pièces cosmétiques.
- 5) Un produit qui n'appartient plus à son propriétaire initial.
- 6) Rouille à l'intérieur ou à l'extérieur de l'appareil.
- 7) Dommages causés par le dépannage ou l'entretien effectué par des personnes autres que des techniciens autorisés Midea, l'utilisation de pièces autres que les pièces de rechange Midea, obtenues de personnes autres que le service à la clientèle Midea, ou par des causes externes telles que: utilisation abusive, alimentation électrique inadéquate ou désastre naturel.
- 8) Visites de service résultant d'une mauvaise installation de votre produit.
- 9) Visites de service pour vous instruire sur l'utilisation de votre produit.
- 10) Surtaxes, y compris, mais sans s'y limiter, après les heures ouvrables, le weekend ou les jours fériés, les droits de péages, les frais de voyage, de convoyage ou de kilométrage pour les visites de service dans les régions éloignées, état de l'Alaska inclus.
- 11) Si l'appareil est utilisé à des fins commerciales, mis en location, ou toute autre utilisation ou application autre que pour l'usage du consommateur, nous ne donnons aucune garantie, expresse ou implicite, y compris mais sans s'y limiter, toute garantie implicite de valeur marchande ou d'aptitude à utilisation ou à but spécial.
- 12) Un produit qui a été emmené à l'extérieur des États-Unis ou du Canada.
- 13) Produits sans numéros de série d'origine ou dont les numéros de série ont été modifiés ou ne peuvent pas être facilement déterminés.

Remarque : Certains états n'autorisent pas l'exclusion ou la limitation de dommages circonstanciels ou consécutifs. Cette limitation ou exclusion peut donc ne pas s'appliquer à vous.

SI VOUS AVEZ BESOIN DE SERVICE APRÈS VENTE

Gardez votre facture de vente, de livraison ou une autre preuve de paiement appropriée. La date de la facture établit la période de garantie si une réparation est nécessaire. Si le service est effectué, il est dans votre intérêt d'obtenir et de conserver tous les reçus. Cette garantie vous donne des droits juridiques spécifiques. Vous pouvez également avoir d'autres droits, qui varient d'état à état.

Tout service sous garantie doit être obtenu en suivant les étapes suivantes, dans l'ordre :

1. Contacter Classic Consumer Services ou un réparateur ArcticKing autorisé au +1-866-646-4332.
2. Pour savoir où obtenir le service, contacter notre service Relations avec les consommateurs.