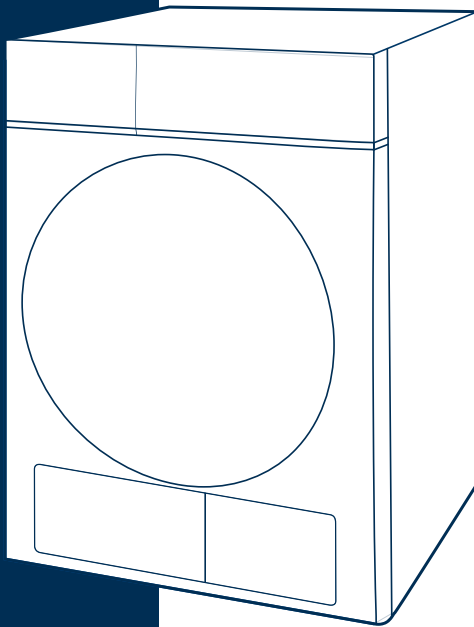


BEDIENUNGSANLEITUNG

Wäschetrockner



Bitte lesen Sie diese  

Bedienungsanleitung aufmerksam durch. Beachten Sie vor der Verwendung alle Anleitungen und Erklärungen für die Montage. Befolgen sie die Anweisungen sorgfältig. Bewahren Sie die Bedienungsanleitung für den späteren Gebrauch griffbereit auf. Wenn das Gerät verkauft oder an andere Personen weitergegeben wird, stellen Sie sicher, dass die neuen Besitzer diese Bedienungsanleitung erhalten.

**MODEL:
MD20EH80WB-A3**

INHALT

SICHERHEITSHINWEISE

- Sicherheitshinweise 2

INSTALLATION

- Produktbeschreibung 11
- Installation 11

BETRIEB

- Schnellstart 14
- Vor jedem Trocknen 15
- Bedienfeld 17
- Optionen..... 18
- Anzeige..... 21
- Programme..... 22
- Tabelle der Trocknungsprogramme 23
- Verbrauchsdaten..... 24
- App-Einrichtung und -Bedienung..... 25

WARTUNG

- Reinigung und Pflege 27
- Fehlerbehebung 30
- Technische Daten 32
- Produktdatenblatt 33
- Produktdatenblatt 34



GEFAHR

Dieses Symbol zeigt an, dass Lebens- und Gesundheitsgefahren aufgrund von extrem entflammbarem Gas bestehen.

SICHERHEITSHINWEISE

■ Sicherheitshinweise



ACHTUNG: BRANDGEFAHR !



WARNUNG!

Um Schäden an Ihrem und anderer Leben oder Eigentum zu verhindern, müssen Sie die Sicherheitshinweise befolgen.

Bestimmungsgemäßer Gebrauch

- Dieser Wärmepumpentrockner ist für das Trocknen typischer Mengen an Haushaltswäsche vorgesehen, die mit Wasser gewaschen wurden. Er wurde ausschließlich für den privaten Gebrauch konzipiert und ist nicht für den gewerblichen oder gemeinsamen Gebrauch (z.B. durch mehrere Familien in einem Mehrfamilienhaus) geeignet.
- Verwenden Sie dieses Gerät nur wie in dieser Bedienungsanleitung beschrieben.
- Dieses Gerät ist nur für den Innenbereich vorgesehen.
- Jede andere Verwendung gilt als unsachgemäß und kann zu Sachschäden oder sogar Personenschäden führen.
- Der Hersteller übernimmt keine Haftung für Schäden, die durch unsachgemäße Verwendung verursacht wurden.

Sicherheitshinweise

- Das Gerät entspricht der Schutzklasse I und darf nur an eine Steckdose mit einem ordnungsgemäß installierten Schutzleiter angeschlossen werden. Stellen Sie beim Anschließen des Geräts an das Stromnetz sicher, dass die Netzspannung korrekt ist. Weitere Informationen hierzu finden Sie auf dem Typenschild.

SICHERHEITSHINWEISE

WARNUNG!

Gefahr eines elektrischen Schlags

- Bevor Sie den Wäschetrockner anschließen, stellen Sie sicher, dass die Anschlussparameter auf dem Typenschild (Sicherungswert, Spannung und Frequenz) mit der Netzstromversorgung übereinstimmen. Bei Zweifeln konsultieren Sie einen qualifizierten Elektriker.
- Die elektrische Sicherheit dieses Wäschetrockners kann nur gewährleistet werden, wenn er ordnungsgemäß geerdet ist. Es ist unerlässlich, dass diese standardmäßige Sicherheitsanforderung erfüllt wird. Bei Zweifeln lassen Sie das Hausverkabelungssystem von einem qualifizierten Elektriker überprüfen. Der Hersteller kann nicht für die Folgen eines unzureichenden Erdungssystems (z.B. elektrischer Schlag) haftbar gemacht werden.
- Ziehen Sie das Netzkabel nicht gewaltsam heraus. Bitte fassen Sie stattdessen den Netzstecker.
- Stecken/Ziehen Sie den Netzstecker nicht mit nassen Händen.
- Biegen, klemmen oder beschädigen Sie nicht das Netzkabel und den Netzstecker.
- Wenn das Netzkabel beschädigt ist, muss es vom Hersteller, seinem Servicepartner oder ebenso qualifizierten Personen ausgetauscht werden, um Gefahren zu vermeiden.
- **WARNUNG:** Das Gerät darf nicht über ein externes Schaltgerät wie einen Timer versorgt werden oder an einen Stromkreis angeschlossen werden, der regelmäßig von einem Versorgungsunternehmen ein- und ausgeschaltet wird.

SICHERHEITSHINWEISE

- Schließen Sie das Gerät nicht über eine Verlängerungsleitung, Mehrfach-steckdose oder ähnliches an das Stromnetz an.
- Die Zugänglichkeit des Steckers muss immer gewährleistet sein, um den Wäschetrockner vom Stromnetz zu trennen.
- Wenn das Gerät ungewöhnlich hohe Temperaturen aufweist, ziehen Sie bitte sofort den Hauptstecker.

Verletzungsgefahr

- Das Gerät darf nicht hinter einer abschließbaren Tür, einer Schiebetür oder einer Tür mit einem Scharnier auf der gegenüberliegenden Seite des Wäschetrockners installiert werden, da dies eine vollständige Öffnung der Wäschetrocknertür einschränken könnte.
- Demontieren oder installieren Sie den Trockner nicht ohne Anleitung oder Aufsicht.
- Stapeln Sie diesen Trockner nicht auf einer Waschmaschine ohne Stapelkits. (Wenn Sie diesen Trockner auf einer Waschmaschine stapeln möchten, kaufen Sie bitte die entsprechenden Teile separat. Die Installation sollte vom Hersteller, seinem Servicepartner oder ebenso qualifizierten Personen durchgeführt werden, um Gefahren zu vermeiden.
- Lehnen Sie sich nicht an die geöffnete Tür des Trockners.
- Kondenswasser ist kein Trinkwasser. Es kann gesundheitliche Probleme sowohl bei Menschen als auch bei Tieren verursachen, wenn es konsumiert wird.

Gefahr von Schäden

- Überladen Sie den Trockner nicht über die im Benutzerhandbuch angegebene Kapazität. Sehen Sie das entsprechende Kapitel im Benutzerhandbuch.

SICHERHEITSHINWEISE

- Betreiben Sie den Trockner nicht ohne den Türfilter.
- Trocknen Sie die Kleidung nicht, bevor sie geschleudert wurde.
- Stellen Sie den Trockner nicht direkt in die Sonne.
- Installieren Sie den Trockner nicht in einer feuchten und durchnässten Umgebung.
- Beim Reinigen und Warten denken Sie bitte daran, den Netzstecker zu ziehen und den Trockner nicht direkt mit Wasser zu besprühen.
- Das Gerät sollte während des normalen Gebrauchs oder der Wartung nicht umgestoßen werden.



ACHTUNG: BRANDGEFAHR !

Explosions- und Brandgefahr

- Bitte trocknen Sie die Kleidung nicht mit brennbaren Substanzen wie Kerosin oder Alkohol. Andernfalls kann es zu einer Explosion kommen.
- Das Gerät enthält ein umweltfreundliches, aber entflammbares R290-Kältemittel. Halten Sie sich von offenen Flammen und anderen Zündquellen fern.
- Der Wäschetrockner darf nicht verwendet werden, wenn Industriechemikalien zur Reinigung verwendet wurden.
- Nicht gewaschene Gegenstände sollten nicht im Wäschetrockner getrocknet werden.
- Gegenstände, die mit Substanzen wie Speiseöl, Aceton, Alkohol, Benzin, Kerosin, Fleckentfernern, Terpentin, Wachsen und Wachsantfernern verschmutzt wurden, sollten vor dem Trocknen im Wäschetrockner in heißem Wasser mit einer zusätzlichen Menge an Waschmittel gewaschen werden.

SICHERHEITSHINWEISE

- Gegenstände wie Schaumgummi (Latexschaum), Duschhauben, wasserdichte Textilien, gummierte Artikel sowie Kleidung oder Kissen mit Schaumgummipolstern sollten nicht im Wäschetrockner getrocknet werden.
- Weichspüler oder ähnliche Produkte sollten gemäß den Anweisungen des Weichspülers verwendet werden.
- Ölverschmutzte Gegenstände können sich spontan entzünden, insbesondere wenn sie Hitzequellen wie einem Wäschetrockner ausgesetzt sind. Die Gegenstände werden warm, was eine Oxidationsreaktion im Öl verursacht. Oxidation erzeugt Hitze. Wenn die Hitze nicht entweichen kann, können die Gegenstände heiß genug werden, um Feuer zu fangen. Das Stapeln, Lagern oder Aufbewahren von ölbeeinflussten Gegenständen kann verhindern, dass Hitze entweicht und so eine Brandgefahr schaffen.
- Entfernen Sie alle Gegenstände aus den Taschen wie Feuerzeuge und Streichhölzer.
- Wenn es unvermeidlich ist, dass Stoffe, die pflanzliches oder Speiseöl enthalten oder durch Haarpflegeprodukte kontaminiert wurden, in einen Wäschetrockner gelegt werden, sollten sie zuerst in heißem Wasser mit extra Waschmittel gewaschen werden. Dies wird die Gefahr verringern, aber nicht beseitigen.
- **WARNUNG:** Stoppen Sie niemals einen Wäschetrockner vor Ende des Trocknungsvorgangs, es sei denn, alle Gegenstände werden schnell entfernt und ausgebreitet, damit die Hitze abgeleitet wird.
- Öffnungen dürfen nicht blockiert sein.
- Das Flusensieb muss regelmäßig gereinigt werden.
- Flusen dürfen sich nicht um den Wäschetrockner ansammeln.
- **WARNUNG:** Beschädigen Sie den Kältemittelkreislauf nicht.
- **WARNUNG:** Halten Sie die Lüftungsöffnungen im Gehäuse des Geräts oder im Einbaubereich frei von Blockierungen.

SICHERHEITSHINWEISE

Sicherheit bei Kindern

- Dieses Gerät kann von Kindern ab 8 Jahren und Personen mit eingeschränkten physischen, sensorischen oder geistigen Fähigkeiten oder mangelnder Erfahrung und Kenntnissen verwendet werden, wenn sie beaufsichtigt wurden oder Anweisungen zur sicheren Verwendung des Geräts erhalten haben und die damit verbundenen Gefahren verstehen. Kinder sollten nicht mit dem Gerät spielen. Reinigung und Benutzerwartung sollten nicht von Kindern ohne Aufsicht durchgeführt werden.
- Kinder sollten beaufsichtigt werden, um sicherzustellen, dass sie nicht mit dem Gerät spielen.
- Kinder unter 3 Jahren sollten ferngehalten werden, es sei denn, sie werden kontinuierlich beaufsichtigt.
- Schließen Sie die Tür nach Gebrauch immer. Auf diese Weise vermeiden Sie die Gefahr von:
 - 1 . Kinder klettern auf oder in den Trockner oder verstecken Dinge darin.
 2. Haustiere oder andere kleine Tiere klettern hinein.

SICHERHEITSHINWEISE

UV-Strahlungssicherheit

- Diese Warnung gilt nur für Produkte, die eine UV-C-Lampe enthalten und über eine Keimreduktionsfunktion mit UV-C-Lampe verfügen.
- Das Gerät enthält eine Lampe, die UV-C-Strahlen abgibt. Schauen Sie nicht auf die Lichtquelle, während die Lampe in Betrieb ist!
- Die UV-C-Lampe wird zur Keimreduzierung in Textilprodukten verwendet.
- Nehmen Sie die UV-C-Lampe nicht aus dem Gerät und betreiben Sie sie nicht außerhalb!
- Berühren Sie die Lampe nicht!
- Die Verwendung des Produkts außerhalb seines vorgesehenen Zwecks oder Schäden am UV-C-Lampenschutzglas oder der Umgebung können gefährliche UV-C-Strahlung verursachen. UV-C-Strahlung kann selbst in geringen Dosen die Augen und die Haut schädigen. Betreiben Sie kein Produkt, das beschädigt ist!
- Entfernen Sie nicht das UV-C-Lampenschutzglas. Betreiben Sie das Produkt nicht ohne das UV-C-Lampenschutzglas!
- Nachdem das Programm aus verschiedenen Gründen (Stromausfall, Sicherungsproblem, Öffnen der Maschinentür usw.) während der UV-Hygiene-Programme gestoppt wurde, wird das Programm zur Keimreduzierung an der Stelle fortgesetzt, an der es unterbrochen wurde.

SICHERHEITSHINWEISE

- In Fällen, in denen die UV-C-Lampe und zugehörige Teile ausgetauscht werden müssen (Ablauf der Lampenlebensdauer, Bruch des Lampenglases usw.), rufen Sie den technischen Service an. Versuchen Sie nicht, die Teile selbst auszutauschen. Wenn Sie auf den technischen Service warten, stellen Sie sicher, dass die Maschinenabdeckung geschlossen ist und der Stecker gezogen ist!
- Halten Sie Kinder fern, während Programme mit aktivierter UV-C-Lampe verwendet werden!
- Lesen Sie immer das Produkthandbuch, bevor Sie das Gerät verwenden, und verwenden Sie das Produkt gemäß den Anweisungen!
- Die Platzierung der UV-Lampe und des Lampenschutzglases in Ihrem Produkt ist visuell gekennzeichnet.
- Das Hygieneprogramm mit UV ist wirksam zur Entfernung von *Escherichia coli*, *Staphylococcus aureus* Bakterien.
- Dieses Produkt enthält Lichtquellen, die Lichtstrahlen abgeben. Schauen Sie nicht auf die Lichtquelle, während sie in Betrieb ist. Diese Lichtquellen sind als Ersatzteil erhältlich und dürfen nur von geschultem Fachpersonal ausgetauscht werden.

SICHERHEITSHINWEISE

Korrekte Entsorgung dieses Produkts:



Diese Kennzeichnung zeigt an, dass dieses Produkt nicht zusammen mit anderen Haushaltsabfällen in der gesamten EU entsorgt werden sollte. Um mögliche Schäden für die Umwelt oder die menschliche Gesundheit durch unkontrollierte Abfallentsorgung zu vermeiden, recyceln Sie es verantwortungsbewusst, um die nachhaltige Wiederverwendung von Materialressourcen zu fördern. Um Ihr gebrauchtes Gerät zurückzugeben, verwenden Sie bitte die Rückgabe- und Sammelsysteme oder wenden Sie sich an den Händler, bei dem das Produkt gekauft wurde. Sie können dieses Produkt zur umweltschonenden Recyclingabgabe abgeben.

Entsorgen Sie das Gerät gemäß den örtlichen Vorschriften zur Entsorgung von Elektro- und Elektronik-Altgeräten.

Das Gerät enthält brennbares Gas (R290). Wenden Sie sich an Ihre örtliche Behörde, um Informationen zur korrekten Entsorgung des Geräts zu erhalten.

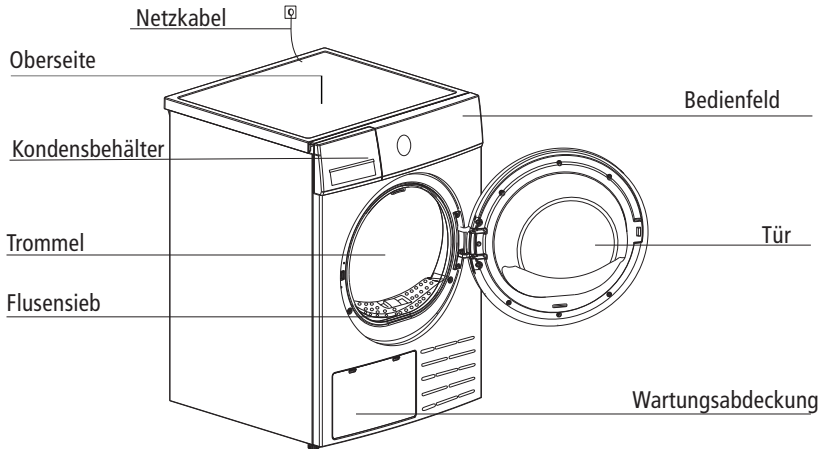
Entsorgung der Verpackungsmaterialien

- Die Verpackung ist so konzipiert, dass das Gerät während des Transports vor Beschädigungen geschützt wird. Die Verpackungsmaterialien sind umweltfreundlich und sollten recycelt werden. Durch das Recycling der Verpackung kann der Verbrauch von Rohstoffen im Herstellungsprozess und die Menge an Abfall auf Deponien reduziert werden.

Model	Nennkapazität
MD20EH80WB-A3	8.0kg

INSTALLATION

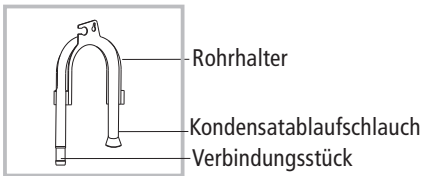
■ Produktbeschreibung



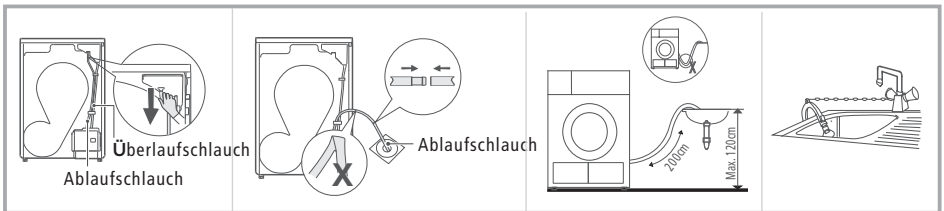
Hinweis: Das tatsächliche Modell, das Sie gekauft haben, kann abweichen. Bitte beachten Sie das Produkt, das Sie gekauft haben.

Zubehör

Die folgenden Teile sind optional für bestimmte Modelle.
Wenn Ihr Trockner die folgenden Teile hat, tragen Sie bitte Handschuhe, um sie gemäß der unten stehenden Anleitung anzubringen.



■ Installation



Ziehen Sie den oberen Ablaufschlauch heraus.

Legen Sie den externen Ablaufschlauch in den Bodenablauf (achten Sie darauf, dass der externe Ablaufschlauch nicht geknickt wird)

Legen Sie den Schlauchhalter in das Waschbecken oder in ein anderes Becken.

INSTALLATION

Transport

Bitte halten Sie den Trockner beim Transport nicht an den beweglichen Teilen oder der Tür fest. Bitte transportieren Sie den Trockner waagrecht. Wenn der Trockner nicht aufrecht transportiert werden kann, dürfen Sie diesen nicht mehr als 30° neigen.

Verletzungs- und Schadensgefahr!

Eine unsachgemäße Handhabung des Geräts kann zu Verletzungen führen.

- Das Gerät ist sehr schwer. Transportieren oder tragen Sie das Gerät niemals alleine; immer mit Hilfe einer anderen Person.
- Entfernen Sie alle Hindernisse auf dem Transportweg und am Installationsort, z.B. öffnen Sie Türen und räumen Sie Objekte vom Boden.
- Verwenden Sie die offene Tür nicht als Haltegriff.
- Entfernen Sie alle Verpackungsmaterialien, bevor Sie das Gerät verwenden.
- Überprüfen Sie vor der Inbetriebnahme des Wäschetrockners auf sichtbare äußere Schäden. Installieren oder verwenden Sie keinen beschädigten Wäschetrockner.
- Installieren Sie den Wäschetrockner nicht in einem Raum, in dem Frostgefahr besteht. Bei Temperaturen um den Gefrierpunkt kann der Wäschetrockner möglicherweise nicht ordnungsgemäß funktionieren. Es besteht die Gefahr von Schäden, wenn das Kondenswasser im Pumpen und Schläuchen einfriert.

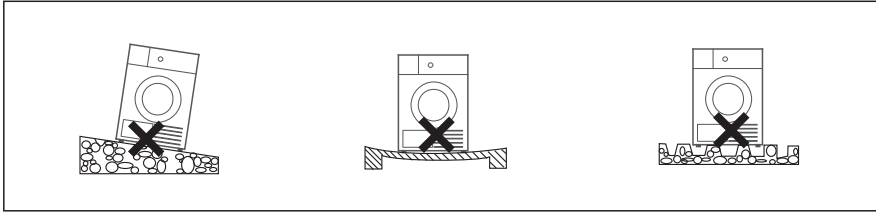
Installationsposition

WARNUNG!

- Kinder können sich in der Verpackungsfolie verheddern oder kleine Teile verschlucken und ersticken. Lassen Sie Kinder nicht mit der Verpackung spielen.
 - Das Gerät darf nicht hinter einer abschließbaren Tür, einer Schiebetür oder einer Tür mit Scharnier auf der gegenüberliegenden Seite des Wäschetrockners installiert werden, da dies eine vollständige Öffnung der Wäschetrocknertür einschränken könnte.
 - Begrenzen Sie nicht den Bodenabstand durch tiefflorige Teppiche, Holzstreifen oder ähnliches. Dies könnte zu einer Wärmebildung führen, die den Betrieb des Geräts beeinträchtigen würde.
1. Es wird empfohlen, dass die Maschine aus Bequemlichkeitsgründen in der Nähe Ihrer Waschmaschine positioniert wird.
 2. Stapeln Sie diesen Trockner nicht auf der Waschmaschine ohne Stapelkits. (Wenn Sie diesen Trockner auf einer Waschmaschine stapeln möchten, kaufen Sie bitte die entsprechenden Teile separat. Die Installation muss durch den Hersteller, seinen Servicevertreter oder ebenso qualifizierte Personen erfolgen, um Gefahren zu vermeiden.)
 3. Der Wäschetrockner muss an einem sauberen Ort installiert werden, an dem sich kein Schmutz ansammelt. Die Luft muss frei um das Gerät zirkulieren können. Blockieren Sie nicht den vorderen Lufteinlass oder die Lufteinlassgitter auf der Rückseite der Maschine.

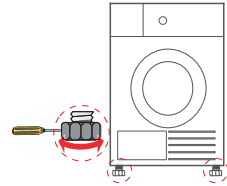
INSTALLATION

- Um Vibrationen und Geräusche auf ein Minimum zu reduzieren, muss der Trockner auf einer festen und ebenen Oberfläche stehen.
- Die FüÙe dürfen niemals entfernt werden.



Niveauanpassung

Sobald sich der Trockner an seinem dauerhaften Betriebsort befindet, überprüfen Sie mit einer Wasserwaage, ob der Trockner absolut waagrecht steht. Wenn nicht, justieren Sie die FüÙe von Hand oder mit einem Werkzeug.



Stromversorgungsanschluss

- Stellen Sie sicher, dass die Spannung der Stromversorgung mit der elektrischen Spezifikation übereinstimmt.
- Schließen Sie den Trockner nicht an das Stromverbindungs Brett an, verwenden Sie keine Universalstecker oder -steckdosen, und verwenden Sie keine Mehrfachsteckdosen und Verlängerungskabel.

Hinweis!

- Lassen Sie ihn nach dem Transport 2 Stunden stehen. Reinigen Sie vor dem ersten Gebrauch bitte das Innere der Trommel mit einem weichen Stoff.
 - Legen Sie einige saubere Lappen in die Trommel.
 - Stecken Sie den Stecker ein und drücken Sie **【Ein/Aus】**.
 - Wählen Sie das **【Auffrischen】** Programm und drücken Sie die **【Start/Pause】** Taste.
 - Nach Abschluss dieses Programms reinigen Sie bitte das Flusensieb gemäß den Anweisungen in „Reinigung und Pflege“ (siehe Seite 27).
- Während des Trocknens erzeugen der Kompressor und das Wasser etwas Lärm, was völlig normal ist.

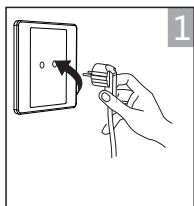
BETRIEB

■ Schnellstart

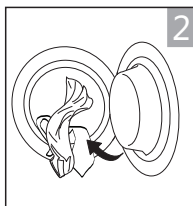
Hinweis!

Vergewissern Sie sich, dass das Gerät an eine ordnungsgemäß installierte Steckdose angeschlossen ist.

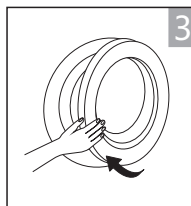
Vor dem Trocknen



Stecker einstecken



Maschine beladen



Tür schließen

Trocknen



Trockengrad	Licht / ☐	Auftrocknen ⁵⁰	Partzebonvent	Signal
UV Hygiene	Zeit -	Zeit +	Kälteschutz / °F	Is für Kälteschutz- erwärmung



Ein

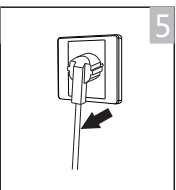
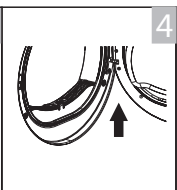
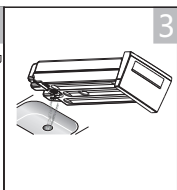
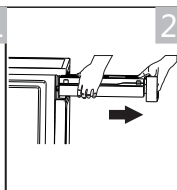
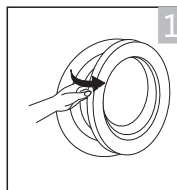
Programm auswählen

Funktion auswählen
oder Standard

Start

Nach dem Trockenvorgang

Signalton und „End“ auf der Anzeige.



Öffnen Sie die Tür und
nehmen Sie die
Wäsche heraus

Ziehen Sie den
Behälter heraus

Gießen Sie das
Kondensatwasser
aus

Reinigen Sie das
Flusensieb

Schalten Sie
das Gerät aus

Hinweis!

- Wenn die Steckdose mit einem Schalter verwendet wird, drücken Sie bitte den Schalter, um die Stromversorgung direkt auszuschalten.












BETRIEB

■ Vor jedem Trocknen

1. Vor dem Trocknen die Wäsche gründlich in der Waschmaschine schleudern. Eine hohe Schleuderdrehzahl verkürzt die Trockenzeit und spart Energie.
2. Für ein gleichmäßiges Trocknungsergebnis die Wäsche nach Stoffart sortieren und das entsprechende Trockenprogramm auswählen.
3. Vor dem Trocknen bitte Reißverschlüsse, Haken und Ösen, Knöpfe, Stoffgürtel usw. schließen.
4. Alle Gegenstände aus den Taschen entfernen, wie Feuerzeuge und Streichhölzer.
5. Bügel-BHs einnähen oder entfernen.
6. Bettbezüge und Kissenbezüge schließen, um zu verhindern, dass kleine Gegenstände darin eingerollt werden.
7. Jacken offen lassen und alle langen Reißverschlüsse öffnen, damit Textilien gleichmäßig trocknen.
8. Die Kleidung nicht über trocknen, da übergetrocknete Kleidungsstücke leicht knittern können.
9. Artikel mit Gummi oder ähnlichen elastischen Materialien nicht trocknen.
10. Halten Sie den Bereich um den Wäschetrockner sauber. Kohlenstaub oder Mehl können eine Explosion verursachen.
11. Die Tür darf erst geöffnet werden, nachdem das Programm des Wäschetrockners beendet ist, um Verbrennungen durch heißen Dampf oder Überhitzung der Trockenmaschine zu vermeiden.
12. Reinigen Sie das Flusensieb und leeren Sie den Wasserbehälter nach jeder Benutzung, um eine Verlängerung der Trockenzeit und eine Erhöhung des Energieverbrauchs zu vermeiden.
13. Trocknen Sie keine Kleidung nach dem Trockenreinigungsprozess.

BETRIEB

Das Referenzgewicht der trockenen Kleidung (jeweils)

 <p>Pullover (ca. 800g)</p>	 <p>Jacke (ca. 800g Baumwolle)</p>	 <p>Jeans (ca. 800g)</p>	 <p>Badetuch (ca. 900g Baumwolle)</p>
 <p>Einzelnes Bettlaken (ca. 600g Baumwolle)</p>	 <p>Arbeitskleidung (ca. 1120g)</p>	 <p>Schlafanzug (ca. 200g)</p>	 <p>Hemd (ca. 300g Baumwolle)</p>
 <p>T-Shirt (ca. 180g Baumwolle)</p>	 <p>Unterwäsche (ca. 70g Baumwolle)</p>	 <p>Socken (ca. 50g Mischgewebe)</p>	

Hinweis!

- Überladen Sie den Trockner nicht!
- Bitte trocknen Sie keine tropfnasse Wäsche! Der Trockner könnte beschädigt werden und sogar in Brand geraten.

Trocknen Sie nur Wäsche, die für den Wäschetrockner geeignet ist (eines der folgenden Symbole, die sich auf dem Pflegeetikett befinden).



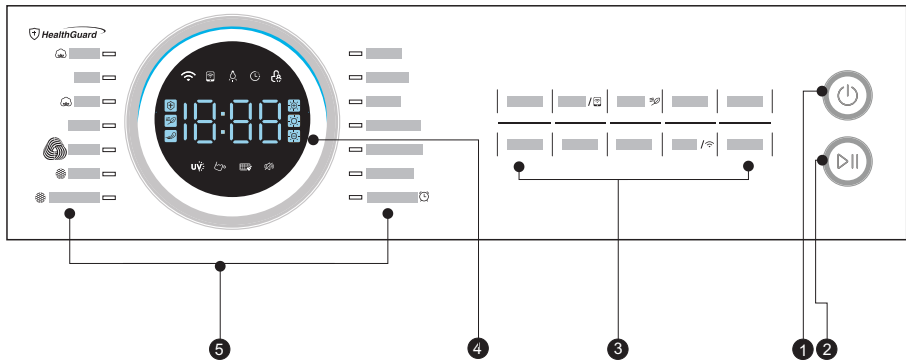
Hinweis!

Um Schäden an den Kleidungsstücken zu vermeiden, trocknen Sie keine Wäsche, wenn die folgenden Symbole auf dem Pflegeetikett erscheinen.



BETRIEB

■ Bedienfeld



1 EIN/AUS

Trockner ein- oder ausschalten.

2 Start/Pause

Drücken Sie die Taste, um den Trocknungsvorgang zu starten oder zu unterbrechen.

3 Sonderfunktionen

Mit diesen Tasten können Sie zusätzliche Funktionen einstellen.

4 Display

Die Display zeigt Ihnen die Einstellungen, geschätzte Restzeit und Statusmeldungen an.

5 Programme

Je nach Bedarf können Sie das entsprechende Programm auswählen.

BETRIEB

■ Optionen



Startzeitvorwahl

Diese Funktion wird verwendet, um den Start des Trockenprogramms um bis zu 24 Stunden zu verzögern.

Wenn das verzögerte Programm startet, beginnt die Zeit auf dem Display herunterzuzählen und das Verzögerungssymbol leuchtet auf.

1. Beladen Sie Ihre Wäsche und stellen Sie sicher, dass die Maschinentür geschlossen ist.
2. Drücken Sie die **【 ⏸ 】**-Taste und verwenden Sie dann den Programmwählerknopf, um das gewünschte Programm auszuwählen.
3. Sie können zusätzlich die **【 Knitterschutz 】** oder **【 Signal 】**-Funktionen entsprechend Ihren Bedürfnissen auswählen.
4. Drücken Sie die **【 Startzeitvorwahl 】**-Taste.
5. Drücken Sie wiederholt die **【 Startzeitvorwahl 】**-Taste, um die gewünschte Verzögerungszeit auszuwählen.
6. Nachdem der **【 ▶|| 】** Knopf gedrückt wird, befindet sich der Trockner im Betriebszustand. Der Trocknungsvorgang wird automatisch durchgeführt, wenn die Verzögerungszeit abgelaufen ist.
7. Wenn Sie die **【 ▶|| 】** Knopf erneut drücken, wird die Verzögerungsfunktion pausiert.
8. Wenn Sie die „Startzeitvorwahl“-Funktion abbrechen möchten, drücken Sie bitte den **【 ⏸ 】** Knopf.



Zeit

Wenn die **【 Zeitprogramm 】**, **【 Auffrischen 】** oder **【 Warm 】** Programme ausgewählt sind, können die **【 Zeit+ 】** und **【 Zeit- 】**-Taste verwendet werden, um die Trockenzeit in 10-Minuten-Schritten anzupassen.



Trockengrad

Sie können den Trockengrad der Wäsche durch Drücken der **【 Trockengrad 】**-Taste einstellen.

1. Die Trockengradfunktion kann nur vor Programmstart eingestellt werden.
2. Drücken Sie die **【 Trockengrad 】**-Taste wiederholt, um den Trocknungsgrad zu erhöhen.
3. Mit Ausnahme der Programme **【 ECO 】**, **【 Baumwolle Extra 】**, **【 Zeitprogramm 】**, **【 Wolle 】**, **【 Baumwolle Bügelfeucht 】**, **【 Auffrischen 】**, **【 Warm 】** können alle anderen Programme mit der Funktion **【 Trockengrad 】** angepasst werden.



Licht

Das Trommellicht leuchtet 1 Minute lang, wenn der Knopf gedrückt wird oder 1 Minute lang, wenn die Tür geöffnet ist.



Signal

Stellen Sie den Summer ein oder aus. Im Standardzustand ist der Summer eingeschaltet.

Wenn der Summer eingeschaltet ist:

1. Der Trockner bestätigt die gedrückte Funktionstaste mit einem Signalton.
2. Wenn der Programmwähler während des Betriebs des Trockners gedreht wird, erinnert der Summer den Benutzer daran, dass dies ein ungültiger Vorgang ist.
3. Wenn das Trockenprogramm beendet ist, gibt der Summer einen Signalton ab.



Knitterschutz

Am Ende des Trocknungsvorgangs beträgt die Knitterschutzzeit 30 Minuten (Standard) oder 120 Minuten (ausgewählt). Diese Funktion verhindert das Knittern der Wäsche. Die Wäsche kann während der Knitterschutzphase entfernt werden. Mit Ausnahme von **【Wolle】**, **【Auffrischen】** und **【Zeitprogramm】** haben alle anderen Programme diese Funktion.



Kindersicherung

1. Diese Maschine verfügt über eine spezielle Kindersicherung, die verhindern kann, dass Kinder versehentlich Tasten drücken oder eine fehlerhafte Bedienung vornehmen.
 2. Wenn der Trockner läuft oder pausiert, drücken Sie die **【3s für Kindersicherung】** -Taste für 3 Sekunden, um die Kindersicherung zu aktivieren.
 3. Wenn die Kindersicherungsfunktion aktiviert ist, erscheint das Kindersicherungssymbol auf dem Display. Alle Tasten sind deaktiviert, mit Ausnahme der **【⏻】** - und **【Licht】** -Taste.
 4. Um die Kindersicherungsfunktion zu deaktivieren, drücken Sie die **【3s für Kindersicherung】** - Taste für 3 Sekunden.
-



Kabelloses Netzwerk

Um die Funktion des kabellosen Netzwerks zu aktivieren und Ihr Gerät mit dem Internet zu verbinden, drücken Sie **【📶】** für 3 Sekunden. Um die Funktion zu deaktivieren, drücken Sie erneut 3 Sekunden. Für Details zur ersten Installation der kabellosen Netzwerkverbindung sehen Sie bitte im Abschnitt zur App-Einrichtung in diesem Handbuch (Seite 25).



Fernbedienung

Nachdem Sie Ihr Gerät mit dem kabellosen Netzwerk verbunden haben, drücken Sie **📶** 3 Sekunden lang, um den Fernbedienungszustand zu aktivieren und Ihr Gerät über das Smartphone zu steuern. Um die Funktion zu deaktivieren, drücken Sie erneut 3 Sekunden. Die Smartphone-Fernbedienung sollte folgende Bedingungen erfüllen:

1. Kabelloses Netzwerk ist aktiviert und das Gerät ist mit dem Internet verbunden.
2. Die Tür des Geräts ist geschlossen.

Hinweis:

- . Wenn die Tür während des Fernbedienungszustands geöffnet wird, wird die Funktion ausgeschaltet.
 - . Die Fernbedienungsfunktion wird am Ende jedes Zyklus automatisch ausgeschaltet. Wenn Sie die Fernbedienungsfunktion erneut verwenden möchten, müssen Sie sie erneut einschalten.
-

UV Hygiene



UV Hygiene


Nach Auswahl des Programms können Sie die **【UV Hygiene】** Funktion nach Bedarf aktivieren. Drücken Sie die **【UV Hygiene】** -Taste, um diese Funktion auszuwählen. Drücken Sie erneut, um sie abzubrechen. Nach Auswahl der **【UV Hygiene】** Funktion werden Keime während des Trocknungsprozesses entfernt, was die Kleidung sauberer und sicherer macht. Verwenden Sie diese Funktion vorsichtig für leichte, dünne oder empfindliche Wäsche. Die UV-Funktion hilft, Keime während des Trocknungsprozesses zu entfernen, was die Kleidung sauberer und sicherer macht.

【Outdoor】, **【Bettwäsche】**, **【1 Hemd / Bluse】**, **【5 Hemden / Blusen】**, **【Baby Care】**, **【Mischwäsche】**, **【Handtuch】**, **【Jeans】**, **【☼ Schranktrocken】**, **【☼ Extra】**, **【ECO】**, **【☁ Extra】**, und **【Großteile Trocknen】** Programme haben die UV-Funktion aktiviert. Sie können die UV-Funktion für diese Programme deaktivieren, indem Sie die **【Licht】** Taste 3 Sekunden lang drücken. Nach der Auswahl der **【ECO】**, **【☁ Extra】**, **【1 Hemd / Bluse】**, **【5 Hemden / Blusen】**, **【Jeans】**, **【Baby Care】**, **【Großteile Trocknen】**, **【Outdoor】**, **【Handtuch】** Programme, sterilisiert die Maschine auch die Kleidung während des Trocknungsprozesses, was sie sauberer und sicherer macht .

Auffrischen



Auffrischen

- Um Ihre Wäsche mit kalter Luft aufzufrischen.
- Wählen Sie ein beliebiges Programm aus und drücken Sie die **【Auffrischen】** Taste.
- Die Programmdauer ändert sich auf 20 Minuten und  wird im Display angezeigt.
- Drücken Sie erneut **【Auffrischen】** , um die Funktion zu deaktivieren und zum ausgewählten Programm zurückzukehren.

BETRIEB

■ Anzeige



Startzeitvorwahl



Kindersicherung



Restzeit-Anzeige/Fehlermeldung



Warnung zum Reinigen der Filter



Warnung zum Entleeren des Wasserbehälters



Trockenrad (Bügelfeucht, Schranktrocken, Extratrocken)



Licht



Signal



Knitterschutz



UV



Kabelloses Netzwerk



Fernbedienung



Hygiene



Auffrischen



Baumwolle geeignet für Baumwoll- und Leinenwäsche



Wolle geeignet für Wollwäsche



Synthetik geeignet für Synthetikwäsche



WOOL HAND WASH SAFE

Der Trockenrad für Wolle dieser Maschine wurde von The Woolmark Company getestet und genehmigt. Das Programm eignet sich zum Trocknen von handwaschbarer Wollkleidung, vorausgesetzt, dass die Kleidungsstücke in einem von Woolmark empfohlenen Handwaschprogramm gewaschen und gemäß den Anweisungen des Herstellers getrocknet wurden. M2132

BETRIEB

■ Programme

Bevor Sie das Gerät starten

1. Stecken Sie den Stecker in die Steckdose.
2. Legen Sie Ihre Wäsche locker in die Trommel.
3. Schließen Sie die Tür. Achten Sie darauf, keine Gegenstände einzuklemmen.
4. Schalten Sie das Gerät ein.

Programmwähler

1. Wenn das LED-Display aufleuchtet, drehen Sie den Programmwähler, um das gewünschte Programm auszuwählen.
2. Wählen Sie die **【Zeit】**, **【Knitterschutz】**, **【Startzeitvorwahl】**, **【UV Hygiene】** oder **【Trockengrad】** Funktionen für zusätzliche Optionen.
3. Drücken Sie die **【Start/Pause】** Taste.
4. Drücken Sie die **【Ein/Aus】** Taste, nachdem das Programm abgeschlossen ist.

Programmstart

Die Trommel wird sich nach Programmstart drehen. Die Zyklusphasen-LED im Display leuchtet auf und die verbleibende Programmdauer wird angezeigt.




Programmende

1. Die Trommel wird sich nach Programmende nicht mehr drehen. Das Display zeigt "End" an und die entsprechende LED leuchtet auf. Der Trockner startet die **【Knitterschutz】** Funktion, wenn der Benutzer die Ladung nicht entfernt. (Siehe Seite 19).
Nachdem die Ladung entfernt wurde, drücken Sie **【Ein/Aus】** um das Gerät auszuschalten, falls das Display eingeschaltet ist. Das Trocknen ist abgeschlossen, bitte ziehen Sie den Stecker.
2. Behandeln Sie Probleme gemäß dem Abschnitt „Fehlerbehebung“, wenn es während des Trocknungsvorgangs zu einem unerwarteten Stopp kommt oder der Trockner einen Fehlercode anzeigt (Siehe Seite 30).

BETRIEB

■ Tabelle der Trocknungsprogramme

(*Programme können in der App eingestellt werden.)

Programme		Maximale Beladung	Anwendung/Eigenschaften	Verzögerung	Zeit	
	Extra	8.0kg	Für einlagige oder mehrschichtige Baumwäsche, die vollständig getrocknet werden sollen, zur direkten Lagerung.	Ja	Nein	
	Bügelweich		Für einlagige Baumwäsche, die feucht bleiben soll, zum Bügeln.			
	ECO	8.0kg	Für einlagige oder mehrlagige Baumwollwäsche, die vollständig getrocknet werden soll, um sie direkt tragen zu können.	Ja	Nein	
	Mischwäsche	3.5kg	Für Mischgewebe aus Baumwolle und Synthetik.	Ja	Nein	
	Extra	3.5kg	Für dicke oder mehrschichtige synthetische Stoffe, die vollständig getrocknet werden sollen.	Ja	Nein	
	Schränktrocknen		Zum Trocknen von dünnen synthetischen Textilien, die nicht gebügelt werden, wie pflegeleichte Hemden, Babykleidung oder Socken.			
	Wolle	1.0kg	Geeignet für das zusätzliche Trocknen von maschinenwaschbarer Wolle.	Ja	Nein	
	1 Hemd / Bluse	0.2kg	Legen Sie die Kleidung locker in den Trockner. Sobald sie getrocknet ist, entfernen Sie sie schnell und hängen Sie sie auf einen Kleiderbügel. Zum Trocknen pflegeleichter Wäsche (eine kleine Menge dünner Synthetikstoffe wie z.B. Hemden und Blusen mit Anti-Knitter-Funktion), um den Bügelaufwand zu minimieren.	Ja	Nein	
	5 Hemden / Blusen	1.0kg		Ja	Nein	
	Jeans	4.0kg		Zum Trocknen von Jeans oder Freizeitkleidung, die mit hoher Geschwindigkeit in der Waschmaschine geschleudert wurden.	Ja	Nein
	Bettwäsche	4.0kg		Zum Trocknen von Bettwäsche, Bettlaken oder anderen großen Gegenständen.	Ja	Nein
	Baby care	1.0kg		Zum Trocknen einer kleinen Menge an Babykleidung.	Ja	Nein
	Outdoor	3.0kg		Zum Trocknen von Outdoor-Bekleidung, wasserdichten und atmungsaktiven Wäschestücken, die für das Trocknen im Wäschetrockner geeignet sind.	Ja	Nein
	Zeitprogramm	3.0kg	Zum Trocknen einzelner Gegenstände oder zum Abschluss des Trocknens mehrschichtiger Stoffe mit unterschiedlichem Trockenverhalten abzuschließen, wie Jacken, Kissen oder sperrige Gegenstände. Min. 10 Min. bis max. 150 Min. (in 10-Minuten-Schritten). Es wird empfohlen, dass die Trockenzeit einer 3kg Baumwoll- und Leinenladung etwa 90 Minuten beträgt.	Ja	Ja	
*Großteile Trocknen		4.0kg	Zum Trocknen von Bettwäsche, Bettlaken oder anderen großen Gegenständen.	Ja	Nein	
*Towel		3.0kg	Zum Trocknen von dicken oder mehrschichtigen Baumwollstoffen.	Ja	Nein	
*Warm		—	Hauptsächlich für trockene Kleidungschargen konzipiert, um Kleidung zu erwärmen. Min. 10 Min. bis max. 150 Min. (in 10-Minuten-Schritten).	Ja	Ja	
*Auffrischen		1.0kg	Zum Auffrischen von Kleidung, die lange in einer geschlossenen Umgebung aufbewahrt wurde, oder zum Entfernen von Gerüchen. Min. 20 Min. bis max. 220 Min. (in 10-Minuten-Schritten).	Ja	Ja	

- Das Eco-Programm dient der Bewertung der Konformität mit den EU-Verordnungen 2533/2023 und 2534/2023 bezüglich Ökodesign und Energiekennzeichnung, gemessen gemäß EN 61121.
- Das Eco-Programm eignet sich für das Trocknen normaler nasser Baumwollwäsche und ist das effizienteste Programm in Bezug auf den Energieverbrauch für Baumwollwäsche.

BETRIEB

■ Verbrauchsdaten



Modell	Programm	Kapazität	Restfeuchte	Trockenzeit [h:min]	Energieverbrauch	Schleuderdrehzahl
MD20EH80WB-A3	ECO	8.0kg	0%	3:00	1.42kWh	1000rpm
		4.0kg	0%	2:00	0.81kWh	1000rpm
	Baumwolle Extra	8.0kg	-3%	3:50	1.80kWh	1000rpm
		4.0kg	-3%	2:20	1.10kWh	1000rpm
	Baumwolle Bügelfeucht	8.0kg	12%	2:50	1.40kWh	1000rpm
		4.0kg	12%	1:40	0.80kWh	1000rpm
	Synthetik Extra	3.5kg	0%	1:40	0.80kWh	800rpm
	Synthetik Schranktrocken	3.5kg	2%	1:30	0.65kWh	800rpm
	Synthetik Bügelfeucht (Schranktrocken+☼)	3.5kg	12%	1:20	0.55kWh	800rpm
	Wolle	1.0kg	6%	3:00	1.70kWh	/

*Die Luftschallemissionen des Eco-Programms bei vollständiger Befüllung betragen 66 dB.

Hinweis!

- Dicke oder mehrlagige Stoffe, z. B. Jacken, sind nicht leicht zu trocknen. Es wird empfohlen, das Baumwolle Extra Programm zu wählen oder die Funktion „Trockengrad“ zu verwenden.
- Bitte folgen Sie den Anweisungen auf Seite 18, um den Trockengrad zu ändern.
- Da ungleichmäßige Materialien sowie dicke und mehrlagige Kleidungsstücke nicht leicht zu trocknen sind, ist es besser, ein geeignetes Zeitprogramm auszuwählen, um diese vollständig zu trocknen, falls einige Teile der Wäsche nach Programmende noch feucht sind.
- Das Beladen des Haushaltstrockners bis zur maximalen Kapazität für die jeweiligen Programme trägt zur Energieeinsparung bei.
- Bitte folgen Sie den Anweisungen auf Seite 19, um die Netzwerkverbindung zu aktivieren oder zu deaktivieren. Die Auswirkung der Aktivierung der Netzwerkverbindung auf den Energieverbrauch beträgt 2 W.

1 Alle Daten werden gemäß EN 61121 gemessen.

Die angegebenen Werte für Programme außerhalb des Eco-Programms sind nur Richtwerte. Der tatsächliche Verbrauch kann je nach Menge der Wäsche, Art des Stoffes, Restfeuchte und den ausgewählten zusätzlichen Funktionen von den Werten in der Tabelle abweichen.

App-Einrichtung und -Bedienung

Verwenden Sie Ihr Gerät mit der SmartHome-App

Stellen Sie sicher, dass:

1. Ihr Smartphone ist mit dem Heim-WLAN verbunden und Sie kennen das Netzwerkennwort.
2. Sie befinden sich in der Nähe des Haushaltsgeräts.
3. Das 2,4-GHz-Band-Funksignal ist auf Ihrem WLAN-Router aktiviert. Befolgen Sie die folgenden Schritte, um in den Fernbedienungsmodus zu gelangen.

Befolgen Sie die folgenden Schritte, um in den Fernbedienungsmodus zu gelangen.

Laden Sie die SmartHome-App herunter

Suchen Sie auf einem App-Markt (Google Play Store, Apple App Store) nach „SmartHome*“ und finden Sie die SmartHome-App. Laden Sie sie auf Ihr Telefon herunter und installieren Sie sie. Sie können die App auch herunterladen, indem Sie den QR-Code scannen.



Registrieren und Einloggen

Öffnen Sie die SmartHome-App und erstellen Sie ein neues Konto, um zu beginnen (Sie können sich auch über ein Drittanbieterkonto registrieren). Wenn Sie bereits ein bestehendes Konto haben, verwenden Sie das Konto, um sich einzuloggen.



Verbinden Sie Ihre Geräte mit SmartHome

1. Stellen Sie sicher, dass Ihr Mobiltelefon mit dem Heim-WLAN verbunden ist. Wenn nicht, gehen Sie zu den Einstellungen und aktivieren Sie drahtlose Netzwerke und Bluetooth.
2. Schalten Sie Ihr Gerät ein.
3. Öffnen Sie die SmartHome-App auf Ihrem Telefon.
4. Wenn eine Meldung „In der Nähe gefundene Smart-Geräte“ angezeigt wird, klicken Sie auf Hinzufügen.
5. Wenn keine Meldung erscheint, wählen Sie „+“ auf der Seite und wählen Sie Ihr Gerät aus der Liste der verfügbaren Geräte in der Nähe aus. Wenn Ihr Gerät nicht aufgeführt ist, fügen Sie bitte Ihr Gerät manuell nach der Gerätekategorie und dem Gerätemodell hinzu.
6. Verbinden Sie Ihr Gerät gemäß den Anweisungen in der App mit dem drahtlosen Netzwerk. Wenn die Verbindung fehlschlägt, befolgen Sie bitte die Anweisungen der App, um mit dem Betrieb fortzufahren.



App-Einrichtung und -Bedienung

Starten Sie die Fernbedienung

Drehen Sie den Knopf zufällig, um eines der Programme anzuzeigen, und drücken Sie [Licht/☺] kontinuierlich, bis das Fernbedienungssymbol im Knopfdisplay aufleuchtet, was bedeutet, dass es in den Fernbedienungsmodus übergegangen ist und Sie mit der Fernbedienung beginnen können.

Statusleuchte des drahtlosen Netzwerks

Langsam blinkend	Warten auf Verbindung
Schnell blinkend	Verbindung wird hergestellt
Immer an	Mit Ihrem drahtlosen Router verbunden

HINWEIS

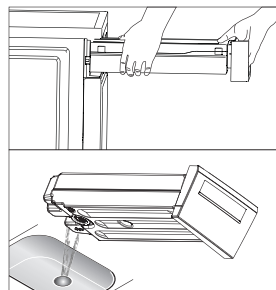
1. Stellen Sie sicher, dass Ihre Geräte eingeschaltet sind.
2. Halten Sie Ihr Mobiltelefon nah genug an Ihr Gerät, wenn Sie Ihr Gerät mit dem Netzwerk verbinden.
3. Verbinden Sie Ihr Mobiltelefon mit dem drahtlosen Netzwerk zu Hause und stellen Sie sicher, dass Sie das Passwort des drahtlosen Netzwerks kennen.
4. Überprüfen Sie, ob Ihr drahtloser Router das 2,4-GHz-Band unterstützt und schalten Sie ihn ein. Wenn Sie sich nicht sicher sind, ob der Router das 2,4-GHz-Band unterstützt, wenden Sie sich bitte an den Router-Hersteller.
5. Das Gerät kann keine Verbindung zu einem drahtlosen Netzwerk herstellen, das eine Authentifizierung erfordert, und tritt normalerweise in öffentlichen Bereichen wie Hotels, Restaurants usw. auf. Bitte verbinden Sie sich mit einem drahtlosen Netzwerk, das keine Authentifizierung erfordert.
6. Schalten Sie die WLAN+ (Android) oder WLAN-Assistent (iOS) Funktion Ihres Mobiltelefons aus, wenn Sie Ihr Gerät mit dem Netzwerk verbinden.
7. Falls Ihr Gerät zuvor mit einem drahtlosen Netzwerk verbunden war, aber erneut verbunden werden muss, klicken Sie bitte auf „+“ auf der Startseite der App und fügen Sie Ihr Gerät erneut hinzu, indem Sie der Anleitung in der App entsprechend die Gerätekategorie und das Modell hinzufügen.
8. Die maximale HF-Ausgangsleistung: Drahtloses Netzwerk: E.I.R.P.: 18dBm, Bluetooth LE: 8dBm. Frequenzband des Betriebs: 2400-2483,5 MHz

WARTUNG

■ Reinigung und Pflege

Leeren Sie den Wasserbehälter

1. Halten und ziehen Sie den Wasserbehälter mit zwei Händen heraus.
2. Neigen Sie den Wasserbehälter und gießen Sie das Kondenswasser in die Spüle.
3. Setzen Sie den Wasserbehälter wieder ein.



⚠ Warnung!

- Entleeren Sie den Wasserbehälter nach jedem Gebrauch. Sobald der Wasserbehälter vollständig gefüllt ist, wird das Programm angehalten und das Symbol "☹" leuchtet auf. Nachdem der Behälter geleert wurde, kann der Trockner durch Drücken der Taste **【Start/Pause】** neu gestartet werden.
- Trinken Sie kein Kondenswasser.
- Verwenden Sie den Trockner nicht ohne Wasserbehälter.

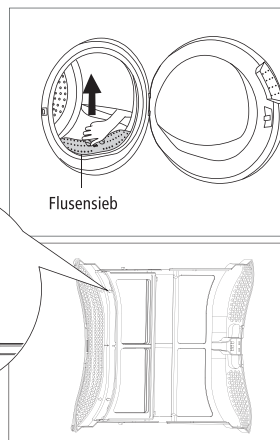
Reinigen Sie das Flusensieb

Dieser Trockner hat ein primäres Flusensieb.

Stellen Sie sicher, dass Sie das Flusensieb nach jedem Zyklus reinigen, um erhöhten Energieverbrauch und längere Zykluszeiten zu vermeiden.

📌 Hinweis!

- Um sicherzustellen, dass sich das Doppelschicht-Flusensieb sanft schließen lässt, müssen die Pfeile an beiden Enden ausgerichtet sein, und der mittlere Schlitz und die Rippe müssen ausgerichtet sein.



Reinigen Sie das Flusensieb

1. Öffnen Sie die Tür.
2. Nehmen Sie das Flusensieb heraus.
3. Öffnen Sie das Flusensieb und entfernen Sie die Flusen davon. Sie können einen Staubsauger verwenden, um die Flusen zu entfernen, oder sie von Hand reinigen.
4. Werfen Sie die Flusen in den Müll und spülen Sie sie nicht in den Abfluss, um Mikroplastik im Abwassersystem zu vermeiden.

📌 Hinweis!

- Achten Sie auf die richtige Ausrichtung, bevor Sie das Flusensieb einsetzen.

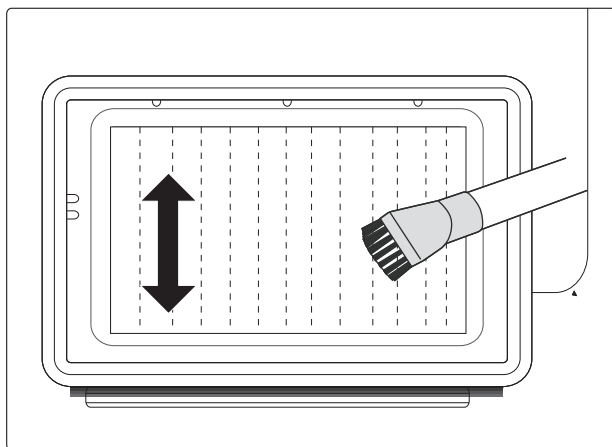
WARTUNG

Reinigen Sie den Wärmetauscher

⚠ Achtung!

Berühren Sie den Wärmetauscher nicht mit der Hand, da dies zu Verletzungen führen könnte.

- Bei Bedarf, ca. alle 3 Monate, entfernen Sie die Flusen vom Wärmetauscher mit einem Staubsauger mit einer Bürste.
- Reinigen Sie den Wärmetauscher, ohne Druck auszuüben. Andernfalls könnte der Wärmetauscher beschädigt werden. Der Trockner trocknet nicht, wenn die Kühlrippen beschädigt oder verbogen sind.



Entfernen Sie Fremdkörper

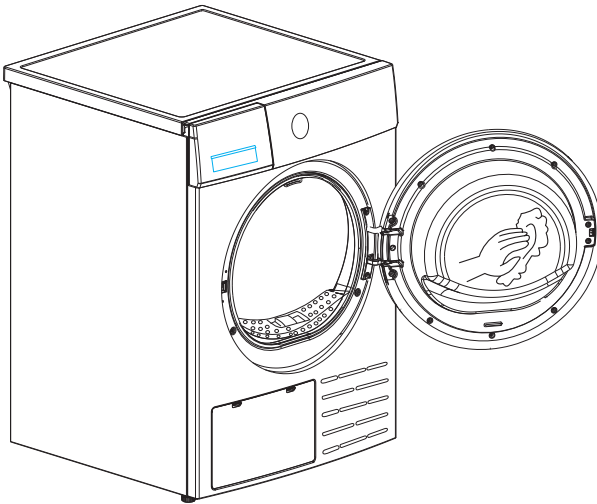
- Falls Fremdkörper unter dem Flusensieb-Fach fallen, entfernen Sie das Flusensieb, öffnen Sie das Fach des Wärmetauschers und nehmen Sie den Fremdkörper heraus. Achten Sie darauf, den Wärmetauscher nicht mit bloßen Händen zu berühren, um Verletzungen zu vermeiden.

WARTUNG

Reinigung des Trockners

⚠️ Warnung!

- Trennen Sie das Netzkabel vor der Reinigung!
- Reinigen Sie den Trockner mit einem feuchten Tuch, das nur mit sauberem Wasser angefeuchtet ist.
- Verwenden Sie keine Lösungsmittel, Scheuermittel, Glasreiniger oder Allzweckreiniger. Diese könnten Kunststoffoberflächen und andere Teile beschädigen.
- Bitte tragen Sie Handschuhe beim Reinigen.




Nach jedem Gebrauch:

- Bereiten Sie ein feuchtes Tuch vor, das mit sauberem Wasser angefeuchtet ist. .
- Reinigen Sie die Tür, insbesondere das innere Fenster.
- Reinigen Sie die Dichtung um die Türöffnung.
- Reinigen Sie den Feuchtigkeitssensor im Inneren der Trommel.
- Nehmen Sie den Filter heraus, reinigen Sie die Dichtung und die Lufteinlassöffnungen.
- Trocknen Sie vor dem Starten des Trockners alle Teile mit einem weichen Tuch.

WARTUNG

■ Fehlerbehebung

Viele Störungen und Fehler, die im täglichen Betrieb auftreten können, lassen sich leicht beheben. Zeit und Geld werden gespart, da kein Serviceanruf erforderlich ist. Der folgende Leitfaden kann Ihnen helfen, den Grund für eine Störung zu finden und zu beheben.

Anzeige	Grund	Lösungen
	Behälter ist voll	Entleeren Sie den Wasserbehälter
	Wasserpumpenausfall oder Wasserstandssensorfehler	Ziehen Sie den Stecker aus der Steckdose. Bitte kontaktieren Sie Ihr örtliches Servicezentrum, wenn das Problem auftritt.
"E33"	Temperatursensorfehler	
"E64"	BLDC-Motor-Kommunikationsfehler	
"E82"	Leiterplattenkommunikationsfehler	




WARNUNG!

- Selbstreparaturen oder nicht fachgerechte Reparaturen können ein Sicherheitsrisiko darstellen und die Garantie erlöschen lassen.
- Wenn die LED eine andere Meldung anzeigt und der Trockner nicht funktioniert, ziehen Sie den Stecker aus der Steckdose und rufen Sie bitte den Service an.

Hinweis!

Ersatzteile werden für einen Zeitraum von mindestens 10 Jahren ab Markteinführung der letzten Einheit des aktuellen Modells bereitgestellt.

WARTUNG

Problem	Lösung
<ul style="list-style-type: none"> • Die Anzeige leuchtet nicht 	<ul style="list-style-type: none"> • Überprüfen Sie die Stromversorgung. • Überprüfen Sie, ob der Netzstecker eingesteckt ist. • Überprüfen Sie das ausgewählte Programm. • Drücken Sie die Taste 【Ein/Aus】 .
<ul style="list-style-type: none"> • "  " leuchtet 	<ul style="list-style-type: none"> • Überprüfen Sie den Wasserbehälter. Wenn er voll ist, gießen Sie das Kondenswasser aus und starten Sie den Trockner neu. • Wenn der Behälter nicht voll ist, starten Sie den Trockner direkt neu. • Wenn das Symbol " " nach Abschluss der ersten beiden Schritte immer noch leuchtet, rufen Sie bitte den Service an.
<ul style="list-style-type: none"> • "  " leuchtet auf 	<ul style="list-style-type: none"> • Reinigen Sie das Flusensieb
<ul style="list-style-type: none"> • Der Trockner startet nicht 	<ul style="list-style-type: none"> • Schließen Sie den Wäschetrockner an das Stromnetz an. • Schalten Sie den Wäschetrockner ein. • Überprüfen Sie, ob die Tür geschlossen ist. • Überprüfen Sie, ob das Programm eingestellt ist. • Drücken Sie die 【Start/Pause】 Taste.
<ul style="list-style-type: none"> • Der Grad der Trockenheit wurde nicht erreicht oder die Trocknungsdauer ist zu lang 	<ul style="list-style-type: none"> • Reinigen Sie das Flusensieb und Wärmetauscher. • Leeren Sie den Wasserbehälter. • Überprüfen Sie den Ablaufschlauch. • Überprüfen Sie, ob der Installationsort geeignet ist. • Halten Sie den Lufteinlass sauber. • Verwenden Sie ein Programm mit höherem Trockengrad oder Zeitprogramm.
<ul style="list-style-type: none"> • Es gibt summende Geräusche 	<ul style="list-style-type: none"> • Der Kompressor ist in Betrieb. Diese Geräusche sind normal und deuten nicht auf einen Fehler hin.
<ul style="list-style-type: none"> • Der Trockner schaltet sich am Ende des Programms aus 	<ul style="list-style-type: none"> • Der Trockner schaltet automatisch zur Energieeinsparung aus. Dies ist kein Fehler, sondern eine normale Funktion.

Warnung!

Wenn Sie die Probleme nicht selbst beheben können und Hilfe benötigen:

- Drücken Sie die Taste **【Ein/Aus】** .
- Ziehen Sie den Netzstecker und rufen Sie den Service an.

WARTUNG

■ Technische Daten

Parameter \ Modell	MD20EH80WB-A3
Abmessung(L*B*H)	600*595*845(mm)
Umgebungstemperatur	+2°C ~ +35°C
Nennleistungsaufnahme	750W
Nennspannung	220-240V~
Nennfrequenz	50Hz
Kühlmittel	R290
Gewicht des Produktes	45kg
Nennlast	8.0kg
GWP	3
CO ₂ - äqu	0.00t
Menge des Kältemittels	130g

Hinweis!

- Die Nennkapazität ist die maximale Menge, die auf einmal getrocknet werden kann. Stellen Sie sicher, dass die Kleidung, die in das Gerät geladen wird, die Nennkapazität nicht überschreitet.
- Installieren Sie den Wäschetrockner nicht in einem Raum, in dem die Gefahr von Frost besteht. Bei Temperaturen um den Gefrierpunkt herum kann es vorkommen, dass der Wäschetrockner nicht ordnungsgemäß funktioniert.
- Es besteht die Gefahr von Beschädigungen, wenn das Kondenswasser in der Pumpe, den Schläuchen und/oder im Kondenswasserbehälter einfriert.

Hinweis!

Der Link zu energierelevanten Informationen in der öffentlichen EPREL-Datenbank der Europäischen Kommission:

<https://eprel.ec.europa.eu/screen/product/tumbledriers/2059474>

WARTUNG

■ Produktdatenblatt

Modellkennung	MD20EH80WB-A3
Nennkapazität	8,0 kg
Trocknerart	Kondensation
Energieeffizienzklasse	A+++
Gewichteter jährlicher Energieverbrauch (AE _c) 1	175,4 kWh/Jahr
Wäschetrockner mit Automatik oder Wäschetrockner ohne Automatik	Automatisch
EU-Umweltzeichen	N/A
Energieverbrauch des Standard-Baumwollprogramms	
Gewichteter Energieverbrauch des Standard-Baumwollprogramms bei vollständiger Befüllung und Teilbefüllung	1,07 kWh
Energieverbrauch des Standard-Baumwollprogramms bei vollständiger Befüllung	1,42 kWh
Energieverbrauch des Standard-Baumwollprogramms bei Teilbefüllung	0,81 kWh
Leistungsaufnahme im Aus-Modus (Po)	0,5 W
Leistungsaufnahme im nichtausgeschalteten Zustand (PI)	0,8 W
Dauer des unausgeschalteten Zustands	10 min
Programmdauer des Standard-Baumwollprogramms	
Gewichtete Programmdauer des Standard-Baumwollprogramms bei vollständiger Befüllung und Teilbefüllung	146 min
Programmdauer des Standard-Baumwollprogramms bei vollständiger Befüllung	180 min
Programmdauer des Standard-Baumwollprogramms bei Teilbefüllung	120 min
Kondensationseffizienzklasse auf einer Skala von A (höchste Effizienz) bis G (geringste Effizienz)	B
Durchschnittliche Kondensationseffizienz des Standard-Baumwollprogramms bei vollständiger Befüllung	81%
Durchschnittliche Kondensationseffizienz des Standard-Baumwollprogramms bei Teilbefüllung	81%
Gewichtete Kondensationseffizienz für das Standard-Baumwollprogramm bei vollständiger Befüllung und Teilbefüllung	81%
Schalleistungspegel für das Standard-Baumwollprogramm bei vollständiger Befüllung	66 dB

Anmerkungen:

- 1** Energieverbrauch in kWh/Jahr auf der Grundlage von 160 Trocknungszyklen für das Standard-Baumwollprogramm bei vollständiger Befüllung und Teilbefüllung sowie des Verbrauchs der Betriebsarten mit geringer Leistungsaufnahme. Der tatsächliche Energieverbrauch je Zyklus hängt von der Art der Nutzung des Geräts ab. Das Eco-Programm ist das Standard-Baumwollprogramm. Das Eco-Programm bei vollständiger Befüllung und Teilbefüllung ist das Standardtrocknungsprogramm, auf das sich die Informationen auf dem Etikett und im Datenblatt beziehen.
Gemessen gemäß EN 61121 und EU-Verordnung 392/2012.
Energieeffizienzklasse auf einer Skala von A+++ (höchste Effizienz) bis D (geringste Effizienz).

WARTUNG

■ Produktdatenblatt

Modellkennung	MD20EH80WB-A3
Nennkapazität	8,0kg
Trocknerart	Kondensation
Energieeffizienzklasse	C
Automatisch oder nicht automatisch	Automatisch
Energieverbrauch des Eco-Programms	
Gewichteter Energieverbrauch des Eco-Programms bei vollständiger Befüllung und Teilbefüllung (E _{tc})	0,96kWh
Standard-Energieverbrauch des Eco-Programms (SE _c)	1,70kWh
Energieverbrauch im Eco-Programm bei vollständiger Befüllung (E _{dry})	1,42kWh
Energieverbrauch im Eco-Programm bei Teilbefüllung (E _{dry,1/2})	0,81kWh
Energieeffizienzindex (EEI)	56,5
Dauer des Eco-Programms	
Gewichtete Programmdauer des Eco-Programms (T _i)	134min
Dauer des Eco-Programms bei vollständiger Befüllung (T _{dry})	180min
Dauer des Eco-Programms bei Teilbefüllung (T _{dry,1/2})	120min
Kondensationseffizienzklasse auf einer Skala von A (höchste Effizienz) bis D (geringste Effizienz)	C
Durchschnittliche Kondensationseffizienz des Eco-Programms bei vollständiger Befüllung (C _{dry})	82%
Durchschnittliche Kondensationseffizienz des Eco-Programms bei Teilbefüllung (C _{dry,1/2})	82%
Gewichtete Kondensationseffizienz des Eco-Programms bei vollständiger Befüllung und Teilbefüllung	82%
Luftschallemissionen während des Eco-Programms	66dB
Leistungsaufnahme im Aus-Zustand (P _o)	0,50W
Leistungsaufnahme bei Zeitvorwahl (P _{ds})	4,00W
Werden im Bereitschaftszustand Informationen angezeigt?	Nein
Leistungsaufnahme im Bereitschaftszustand (P _{sm})	–
Leistungsaufnahme im Bereitschaftszustand im vernetzten Bereitschaftsbetrieb (P _{nsm})	2,00W

Anmerkungen:

Gemessen gemäß EN 61121 und den EU-Verordnungen 2533/2023 und 2534/2023.
Energieeffizienzklasse auf einer Skala von A (höchste Effizienz) bis G (geringste Effizienz).

Garantiebedingungen / Service

Wir gratulieren Ihnen zum neuen Gerät und wünschen Ihnen viel Freude daran. Sollten Sie dennoch einen Grund zur Reklamation erkennen, dann wenden Sie sich an unseren Service:

Midea Europe GmbH Tel.: 06196-90 20 - 0
Ludwig-Erhard-Str. 14 Fax: 06196-90 20 -120
65760 Eschborn

Homepage: www.midea.com/de

Im Servicefall:
Tel.: 06196-90 20 - 0
Fax.: 06196-90 20 -120
Email: kundenservice@midea.com

Geben Sie im Fall einer Störung Ihre genaue Anschrift, Telefonnummer, Kaufvertragsnummer und Gerätetyp (vom Typenschild des Gerätes) an.

Eine genaue Fehlerbeschreibung erspart Ihnen und uns Zeit und Geld. Bei besonderen Fragen sprechen Sie bitte mit der Kundendienstzentrale.

Bevor Sie den Service anfordern:

Kontrollieren Sie bitte, ob es sich nicht um einen Bedienungsfehler oder eine Ursache handelt, die mit der Funktion Ihres Gerätes nichts zu tun hat.

Bitte beachten Sie den Hinweis in der Bedienungsanleitung und prüfen Sie, ob:

- Der Netzstecker angeschlossen ist
- Der Netzstecker vielleicht beschädigt ist
- Strom vorhanden ist

Garantiebedingungen

Dieses Gerät wurde nach den modernsten Methoden hergestellt und geprüft. Der Hersteller leistet unabhängig von der gesetzlichen Gewährleistungspflicht des Verkäufers/Händlers für die Dauer von 24 Monaten, geltend vom Tag des Kaufes, Garantie für einwandfreies Material und fehlerfreie Fertigung. Dieses Gerät ist nicht für den gewerblichen Gebrauch zugelassen/geeignet.

Der Garantieanspruch erlischt bei Eingreifen durch den Käufer oder Dritter. Schäden, die durch unsachgemäße Behandlung oder Bedienung, durch falsches Aufstellen oder Aufbewahrung, durch unsachgemäße/n Installation oder Anschluss, sowie durch höhere Gewalt oder sonstige äußere Einflüsse entstehen, fallen nicht unter die Garantieleistung.

Wir behalten uns vor, bei Reklamation die defekten Teile auszubessern, zu ersetzen oder das Gerät auszutauschen. Ausgetauschte Teile und Geräte gehen in unser Eigentum über.

Nur wenn durch Nachbesserung/en oder Umtausch des Gerätes die herstellereitig vorgesehene Nutzung endgültig nicht zu erreichen sein sollte, kann der Käufer aus Gewährleistung innerhalb von 6 Monaten, geltend ab Tag des Kaufes, eine Herabsetzung des Kaufpreises oder die Aufhebung des Kaufvertrages verlangen.

Schadenersatzansprüche, auch hinsichtlich von Folgeschäden, sind, soweit sie nicht auf Vorsatz oder grober Fahrlässigkeit beruhen, ausgeschlossen.

Der Garantieanspruch ist vom Käufer, durch Vorlage der Kaufquittung, nachzuweisen. Diese Garantiezusage ist gültig innerhalb der Bundesrepublik Deutschland.

Importiert von:
Midea Europe GmbH
Ludwig-Erhard-Str. 14
65760 Eschborn



make yourself at home