



РУКОВОДСТВО ПО ЭКСПЛУАТАЦИИ

МУЛЬТИВАРКА-СКОРОВАРКА
MPC-6037



Благодарим Вас за покупку техники Midea! Пожалуйста, перед использованием внимательно прочитайте это руководство и сохраните его для дальнейшего использования. В разделе "Устранение неисправностей" содержатся разъяснения по вопросам эксплуатации и устранения неисправностей, которые могут избавить Вас от необходимости обращаться в службу сервиса. Рисунки приведены только для справки, приобретенная Вами модель может отличаться.

Содержание

Меры предосторожности.....	3
Устройство прибора	6
Подготовка к применению	8
Порядок работы	11
Уход и обслуживание	16
Устранение неисправностей	17
Технические характеристики	18

Мультиварка предназначена для приготовления различных блюд.

При покупке мультиварки проверьте ее на отсутствие механических повреждений конструкции, внешнего оформления и упаковки, на функционирование, на соответствие разделу «КОМПЛЕКТНОСТЬ» настоящего Руководства по эксплуатации. Проверьте наличие гарантийного и отрывных талонов и правильность их заполнения (наличие серийного номера, даты продажи и печати фирмы-продавца). Выполнение указанных проверок является обязанностью продавца.

Сохраняйте кассовый чек, Руководство по эксплуатации и гарантийный талон до конца гарантийного срока эксплуатации.

Компания-производитель постоянно совершенствует свои изделия и поэтому оставляет за собой право вносить изменения, не влияющие на безопасность и функционирование прибора.

Примечание:

- *Не разбирайте и не ремонтируйте прибор самостоятельно, это опасно и может привести к повреждению прибора. Неквалифицированный ремонт представляет опасность для пользователя и лишает права на бесплатное гарантийное обслуживание.*
- *Изображения в руководстве имеют справочный характер. Модель и комплектация конкретной модели, приобретенной вами, может иметь отличия от изображений в инструкции.*

Меры предосторожности

Мультиварка-скороварка - это прибор, работающий под давлением. Она требует очень внимательного и аккуратного обращения. Во избежание риска пожара, поражения электрическим током или получения ожога при использовании вашего прибора, а также его поломки, строго соблюдайте основные меры предосторожности при работе с мультиваркой, а также общие указания по безопасности при работе с электроприборами.

1. Внимательно ознакомьтесь с настоящим руководством пользователя перед использованием скороварки.
2. Не размещайте скороварку на неустойчивой поверхности. Запрещается устанавливать скороварку на газетах, пене или других объектах, которые могут заблокировать вентиляционное отверстие на днище.
3. Не используйте скороварку вблизи воды или огня. Не подвергайте скороварку воздействию прямых солнечных лучей и не располагайте в местах, в которых на нее может попасть масло. Храните скороварку в недоступном для детей месте.
4. Не размещайте прибор или шнур питания в воде или другой жидкости.
5. Не повреждайте шнур питания или вилку. Не используйте прибор, если шнур питания или вилка повреждены. Во избежание опасных ситуаций поврежденный шнур питания устройства подлежит замене производителем, его представителем по сервисному техническому обслуживанию или иным специалистом соответствующей квалификации.
6. Не осуществляйте самостоятельную замену каких-либо деталей внутри скороварки, так как это может привести к поражению электрическим током, возгоранию или травмам.
7. Перед каждым использованием проверяйте клапан выпуска пара, решетку клапана выпуска пара и поплавковый клапан на наличие посторонних предметов, протрите чашу и нагревательный элемент для очистки от загрязнений и посторонних предметов.
8. Во время использования не размещайте кабель питания в местах, в которых об него можно споткнуться.
9. Не допускайте работы прибора без продуктов или воды в чаше, это может привести к его поломке.
10. Обратите внимание, что определенные продукты питания, такие как яблочное пюре, клюква, перловая, овсяная и прочие крупы, колотый горох, молоко, лапша, макароны, ревеня или спагетти, могут вспениться, образовать накипь и брызги и заблокировать отверстия для выхода пара. Такие продукты нужно готовить в мультиварке с большой осторожностью, при этом внутренняя чаша никогда не должна быть заполнена более, чем наполовину. Также необходимо использовать естественный сброс давления методом выдержки с закрытым клапаном в течение 15 - 20 минут после окончания приготовления.
11. При приготовлении сухих продуктов предварительно замочите их в воде на 1 - 2 часа.
12. При приготовлении мясных продуктов с кожей, которая вздувается после окончания процесса готовки, не прикасайтесь к ней, так как из-под нее могут вырваться брызги и ошпарить.
13. Максимальный объем продуктов для приготовления не должен превышать уровня MAX, обозначенного на внутренней стороне чаши.
14. Не перемещайте скороварку и не открывайте ее во время приготовления.
15. Во избежание ожогов не приближайте руки или лицо к клапану выпуска пара во время приготовления.

16. Во избежание ожогов не касайтесь руками крышки во время приготовления.
17. После приготовления не открывайте крышку, пока не будете уверены, что давление полностью отсутствует либо уменьшилось до приемлемого уровня.
18. Во избежание ожогов не касайтесь чаши или внутренней стороны крышки после завершения приготовления.
19. Не пытайтесь ускорить процесс работы, поместив мультиварку в разогретую духовку или аналогичным образом.
20. Отключите скороварку от электросети перед очисткой, обслуживанием или перемещением.
21. Запрещается использовать скороварку для других целей, кроме указанных в настоящем руководстве.
22. Прибор может быть включен только в сеть с заземлением. Для обеспечения Вашей безопасности заземление должно соответствовать установленным электротехническим нормам. Не пользуйтесь нестандартными источниками питания или устройствами подключения.
23. Храните скороварку в недоступном для детей месте. Не давайте детям использовать прибор без контроля взрослых.
24. Данное устройство не может использоваться детьми до 8 лет, лицами с ограниченными физическими, сенсорными или умственными способностями и с недостаточным опытом или знаниями, кроме случаев, если они находятся под присмотром лица, отвечающего за их безопасность, или получили соответствующие инструкции, позволяющие им безопасно эксплуатировать электроприбор и дающие им представление об опасности, связанной с его эксплуатацией. Не разрешайте детям играть с прибором.
25. Настоящий прибор предназначен для использования в бытовых и аналогичных условиях, таких как:
 - кухни для сотрудников в магазинах, офисах и другие служебные помещения;
 - фермерские хозяйства;
 - гостиницы, мотели и другие типы жилья, связанные с проживанием постояльцев;
 - гостиницы с условиями проживания типа «кровать и завтрак».
26. Проверьте трубки в регуляторе давления, отвечающем за выпуск пара, на отсутствие засора остатками продукта и посторонними предметами.
27. Данный прибор предназначен для использования только в бытовых условиях. Не используйте прибор на открытом воздухе.
28. В режимах жарки или фритюра с использованием масла не закрывайте крышку скороварки и не используйте давление, это может привести к пожару или поломке прибора.

ВНИМАНИЕ! Не допускайте попадания жидкостей на контакты.

ВНИМАНИЕ! Ненадлежащее использование может стать причиной травмы.

ВНИМАНИЕ! Поверхность нагревательного элемента остается горячей после использования.

Управление прибором с помощью внешнего таймера или отдельной системы дистанционного управления не предусмотрено.

Правила пользования чашей

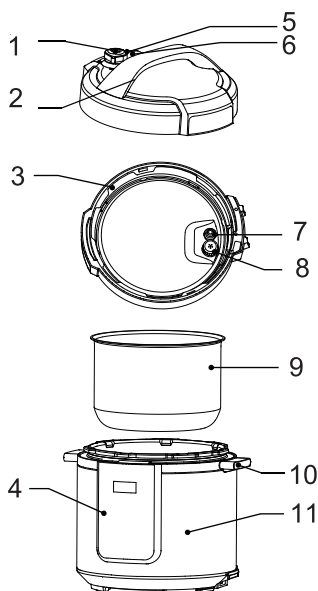
- Не используйте чашу в качестве емкости для смешивания и контейнера для хранения продуктов.
- Не используйте для перемешивания или извлечения продуктов из чаши металлические кухонные принадлежности, они могут повредить покрытие. Используйте деревянные, пластиковые или силиконовые кухонные принадлежности.
- Не оставляйте кухонные принадлежности в чаше в процессе приготовления.
- Чашу и контейнер для варки на пару можно мыть в посудомоечной машине. При мытье в посудомоечной машине следите, чтобы чаша не повредилась о составные части машины. Руководствуйтесь инструкцией к посудомоечной машине и описанием применяемых моющих средств во избежание повреждения чаши, изготовленной из алюминия с покрытием.
- При приготовлении крупы соблюдайте рекомендованное соотношение крупы и воды в чаше.
- Не оставляйте продукты или воду в мультиварке на длительное время.
- Не заполняйте чашу продуктами выше отметки максимального уровня.
- Не наливайте в чашу уксус, это может повредить покрытие.
- Не используйте чашу мультиварки для приготовления пищи вне мультиварки, не нагревайте ее на плите и других источниках тепла.
- Не стучите по внутренней поверхности чаши, не оттирайте ее силой и не используйте для чистки мультиварки абразивные очистители и агрессивные моющие вещества.
- Не используйте в приборе чашу с наличием видимых дефектов в виде деформации, вмятин, повреждений внутреннего покрытия, а также нештатные чаши или другую посуду.

Внимание!

В начале использования мультиварки может чувствоваться специфический запах, оставшийся с изготовления прибора. Чтобы этого избежать, рекомендуем перед началом приготовления хорошо промыть прибор с моющим средством или прокипятить в нем воду.

Устройство прибора

Описание прибора



№	Описание
1	Рычажок сброса давления
2	Ручка
3	Уплотнительное кольцо
4	Панель управления
5	Клапан выпуска пара
6	Поплавковый клапан
7	Уплотнительное кольцо
8	Решетка клапана выпуска пара
9	Внутренняя чаша
10	Ручки
11	Корпус

Комплектность

Мультиварка – 1 шт.	Мерный стакан – 1 шт.
Внутренняя чаша – 1 шт.	Контейнер для конденсата – 1 шт.
Лопатка для риса – 1 шт.	Руководство по эксплуатации – 1 шт.
Ложка для супа – 1 шт.	Гарантийный талон – 1 шт.
Контейнер для приготовления на пару - 1 шт.	Индивидуальная тара – 1 компл.
Подставка для приготовления на пару - 1 шт.	

Контейнер для конденсата



Лопатка



Ложка



Мерный стакан



Контейнер-пароварка



Подставка пароварки



Панель управления

Панель управления мультиварки-скороварки состоит из светодиодного цифрового дисплея и кнопок управления. Каждая программа обладает собственным индикатором.



Режимы скороварки

С помощью цифрового дисплея и индикаторов функций отображается состояние прибора и положение крышки.

- **Крышка ОТКРЫТА** (и на дисплее отображается LID в активном режиме): это означает, что крышка скороварки установлена на прибор и повернута в открытое положение.
- **Режим ожидания:** на дисплее загорается "OFF".
- **Таймер:** на дисплее загорается заданное время и начинается обратный отсчет, на панели управления загорается индикатор выбранной программы.
- **Выполнение программы:** на дисплее появляется надпись "ON" на время набора температуры/давления, затем отображается время до окончания работы программы, на панели управления горит индикатор выбранной программы.
- **Режим подогрева** на дисплее появляется "L0:00" или "0H" и начинается отсчет времени, загорается индикатор программы «Подогрев».

Подготовка к применению

Перед началом использования достаньте все компоненты из упаковки и внимательно прочтите данное руководство. Во избежание травм или причинения вреда имуществу уделите особое внимание инструкциям по эксплуатации и безопасности. Вымойте внутреннюю часть крышки и чашу теплой водой с моющим средством, тщательно ополосните и просушите. Протрите внешнюю часть корпуса с помощью чистой влажной ткани. **Не погружайте корпус скороварки в воду или другую жидкость.** Чашу и все аксессуары можно мыть в посудомоечной машине. Крышка, клапан, уплотнительное кольцо и корпус не предназначены для мытья в посудомоечной машине.

Клапан выпуска пара: снимите клапан с крышки. Очищайте внутреннюю сторону клапана выпуска пара и поплавкового клапана при помощи мягкой щетки и ткани не реже одного раза в месяц

Уплотнительное кольцо: счищайте грязь и масло с уплотнительного кольца при помощи мощного средства.

Конденсатоприемник: очищайте лоток по мере заполнения водой во избежание появления неприятных запахов.

Снятие и установка решетки клапана и уплотнительного кольца

Снятие и установка решетки клапана

Снять:
потянуть вверх

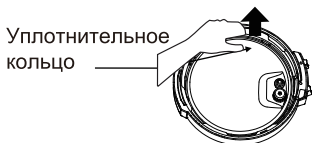


Установить:
Вставить и нажать

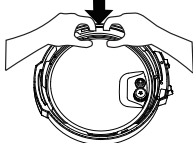


Снятие и установка уплотнительного кольца

Снять:
Вынуть из пазов



Установить:
Вставить и нажать



1. Проверьте, чтобы решетка клапана и уплотнительное кольцо были установлены на место перед использованием.
2. Очищайте решетку и уплотнительное кольцо после каждого использования во избежание застревания клапана и неприятного запаха.


Не используйте изношенное уплотнительное кольцо. Для его замены обратитесь в авторизованный сервисный центр.

- Во избежание неприятных запахов следите за чистотой уплотнительного кольца. Чтобы устранить неприятный запах, вымойте уплотнительное кольцо в теплой мыльной воде. Необходимо учитывать, что уплотнительное кольцо может впитывать запахи определенных кислых продуктов, поэтому рекомендуется иметь запасное уплотнительное кольцо.
- Не прилагайте чрезмерных усилий при установке и съеме уплотнительного кольца, так как это может привести к его деформации и повлиять на изоляционные качества.
- Не используйте уплотнительное кольцо с трещинами, порезами или другими повреждениями. В этом случае замените поврежденное кольцо на новое.

Безопасное открытие крышки

1. Убедитесь, что программа скороварки завершена. Если необходимо остановить работу программы, нажмите «Подогрев/Отмена» для отмены программы.
2. Сбросьте давление. Существует несколько способов снижения давления:

Быстрый сброс давления:

- Поверните рычажок клапана  в положение "Выпуск пара" и оставьте в данном положении, пока давление не сбросится и не опустится поплавковый клапан.

Осторожно!

- При быстром сбросе давления не приближайте руки и лицо к отверстию выпуска пара. Выпускаемый пар очень горячий и может привести к ожогам.
- Не снимайте клапан при выходе пара.
- Обратите внимание, что функция быстрого сброса давления не подходит для пищи с большим содержанием жидкости или крахмала (например, каши, рис, липкие жидкости, суп и т. д.). Это может привести к выходу жидкости вместе с паром. Вместо этого воспользуйтесь естественным сбросом давления.

Естественный сброс давления:

- Дайте скороварке остыть естественным способом до тех пор, пока не опустится поплавковый клапан. Это может занять от 10 до 15 минут после завершения приготовления и перехода в режим подогрева.
 - Накройте крышку влажным полотенцем, чтобы ускорить остывание.
3. Откройте крышку: Возьмите ручку крышки, поверните ее против часовой стрелки до упора, затем поднимите ее. Не применяйте чрезмерных усилий, если крышка не поворачивается.
 4. Осторожно! Не открывайте крышку до полного снижения давления в скороварке. В целях безопасности крышка блокируется и не может быть открыта, пока не опустится поплавковый клапан.
 5. Если поплавковый клапан заблокирован остатками пищи или прилип, вы можете слегка нажать на его при помощи тонкого предмета: карандаша, шариковой ручки или палочки для еды, предварительно спустив давление поворотом рычажка клапана в положение . Сильное нажатие на поплавковый клапан не допускается.

Перед началом приготовления

1. Откройте крышку

Возьмитесь за ручку крышки, поверните ее против часовой стрелки примерно на 30° для разблокировки и снимите ее.

2. Убедитесь, что все элементы крышки надежно закреплены

Проверьте клапан выпуска пара и отверстие трубки клапана на отсутствие посторонних предметов и остатков пищи. Убедитесь, что уплотнительное кольцо надежно закреплено в пазу, защитная решетка установлена правильно, а поплавковый клапан свободно перемещается вверх-вниз.

3. Выньте чашу, положите ингредиенты и добавьте воду

Общий объем продуктов и воды НИКОГДА не должен превышать максимальный уровень, указанный на внутренней стороне чаши. Рекомендуется не наполнять чашу выше 2/3 от общего объема. При приготовлении продуктов, имеющих способность набухать во время приготовления, например, риса, бобовых или сушеных овощей, не наполняйте чашу выше 1/2 от всего объема. Слишком большой объем может привести к засорению вентиляционных трубок и избыточному давлению. Это также может привести к проливу жидкостей и повреждению скороварки.

Примечание: Продукты при программе "Жарка" следует закладывать только после предварительного разогрева. Некоторые программы могут не требовать наличия воды.

4. Разместите чашу в скороварке.

Перед этим удалите с нее посторонние предметы и вытрите внешнюю сторону чаши и нагревательный элемент внутри скороварки. После размещения чаши в скороварке слегка поверните ее влево-вправо, чтобы обеспечить плотный контакт между чашей и нагревательным элементом.

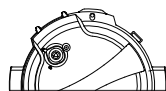
5. Установите и закройте крышку

Возьмитесь за ручку крышки и поверните ее по часовой стрелке до упора в положение "Закрывается".

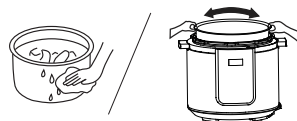
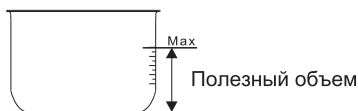
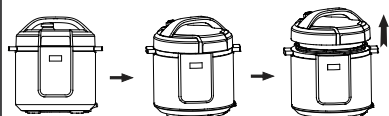
6. Закройте клапан

Во время работы в программах с давлением клапан должен находиться в положении «Закрывается». Для ручного сброса пара поверните клапан в положение «Выпуск пара». На программах, не использующих варку под давлением, снимите клапан.

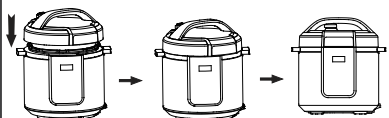
Во время сброса пара не приближайте лицо или руки к клапану. Перед началом работы убедитесь, что поплавковый клапан полностью опущен вниз.



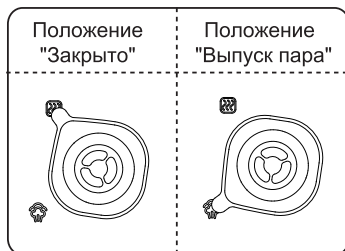
Открыто



Закрывается



Примечание: изображение на рисунке схематично и может иметь отличия от фактического вида.



Порядок работы

Начало работы

1. Подготовьте скороварку к приготовлению пищи согласно инструкции на страницах 8 -10, подключите мультиварку к питающей сети штатным шнуром. Предварительно убедитесь, что напряжение питающей сети соответствует характеристикам прибора. На дисплее загорится надпись OFF.
2. При помощи кнопки **"Меню"** выберите программу, затем выберите кнопкой "1-2-3" степень готовности. По умолчанию установлен средний (оптимальный) уровень. При необходимости коррекции выберите кнопкой **"Таймер"** режим установки времени приготовления и кнопками "+" и "-" измените установленное по умолчанию время программы, если это необходимо (если программа поддерживает ручную установку). Если кнопки не активны, убедитесь, что крышка закрыта правильно. У скороварок этой серии кнопки неактивны, если крышка закрыта неправильно.
3. В режиме ожидания при каждом нажатии на кнопку **"Меню"** будут загораться по очереди индикаторы программ.

Примечание:

Не все программы работают под давлением, смотрите нижеприведенную таблицу с описаниями программ.

4. Нажмите **«Старт»** для начала приготовления. На дисплее загорится надпись "ON". После этого давление начнет расти до достижения заданного уровня. Когда поплавковый клапан переместится в верхнее положение и давление достигнет нужного уровня и на дисплее погаснет надпись "ON", начнется обратный отсчет времени до завершения программы.
5. После завершения программы скороварка может автоматически перейти в режим подогрева (зависит от программы). Максимальное время поддержания температуры -10 часов.
6. После приготовления индикатор соответствующей программы погаснет и загорится индикатор подогрева. Скороварка издаст звуковой сигнал и перейдет в режим подогрева. Также, в режим подогрева можно перейти из режима ожидания, для этого в режиме ожидания нажмите кнопку «Подогрев», индикатор подогрева загорится, скороварка издаст звуковой сигнал и перейдет в режим подогрева. Нажмите кнопку «Отмена» в любой момент времени, чтобы отменить процесс приготовления и вернуться в режим ожидания.

Советы:

Во время работы скороварка может издавать щелчки. Не волнуйтесь, это является нормальной работой прибора.

Во время приготовления небольшого количества еды чаша может немного приподниматься при открытии крышки. Это обусловлено герметичностью соединения уплотнения крышки с контуром чаши. Потрясите крышку, чтобы чаша опустилась в корпус скороварки, а затем откройте крышку.

Описание функций

Функция	Описание
Отмена	В любом состоянии нажмите кнопку " Отмена " для отмены текущего режима и возврата в режим ожидания. Нажмите и удерживайте кнопку "Отмена" в течение 10 сек. для восстановления параметров меню по умолчанию.
Подогрев	В режиме ожидания нажмите " Подогрев ". Загорится индикатор программы, на дисплее отобразится прямой отсчет времени. Нажмите кнопку " Время ", затем при помощи кнопок "+" и "-" установите время. Нажмите " Старт " для начала работы. Загорится индикатор подогрева, на дисплее начнется отсчет времени. В процессе работы вы можете изменить время при помощи кнопок "+" и "-". При помощи кнопки " 1-2-3 " вы можете выбрать режим 1. В данном режиме вы можете готовить йогурт.
Жарка	В режиме ожидания нажмите " Меню ". Нажимайте кнопку, пока не загорится индикатор нужной программы, на дисплее отобразится время по умолчанию. Нажмите кнопку " Время ", затем при помощи кнопок "+" и "-" установите время. Нажмите " Старт " для начала работы. После достижения рабочей температуры начнется обратный отсчет до окончания программы. Укладывайте продукты в чашу после начала обратного отсчета. В процессе жарки крышка должна быть открыта. По окончании прибор перейдет в режим ожидания. При помощи кнопки " 1-2-3 " вы можете выбрать температуру: 1 - 105°C, 2 - 130°C, 3 - 165°C.
Выпечка	Снимите клапан. Крышка должна быть закрыта. В режиме ожидания нажмите " Меню ". Нажимайте кнопку, пока не загорится индикатор нужной программы, на дисплее отобразится время по умолчанию. Нажмите кнопку " Время ", затем при помощи кнопок "+" и "-" установите время. Нажмите " Старт " для начала работы. По достижении рабочей температуры начнется обратный отсчет до окончания программы. По окончании прибор перейдет в режим поддержания температуры.

Описание функций

Функция	Описание
Мясо Холодец Суп Молочная каша На пару Овощи Птица Бобы Рис/Крупа Мульти-повар	В режиме ожидания нажмите "Меню" . Нажимайте кнопку, пока не загорится индикатор нужной программы, на дисплее отобразится время по умолчанию. Нажмите кнопку "Время" , затем при помощи кнопок "+" и "-" установите время. Нажмите "Старт" для начала работы. По достижении рабочего давления начнется обратный отсчет до окончания программы. По окончании прибор перейдет в режим поддержания температуры.
Установка отложенного старта	Выберите программу кнопкой "Меню" . После установки длительности работы нажмите кнопку "Отложенный старт" для установки времени задержки до начала работы. Нажмите кнопку "Время" и установите время при помощи кнопок "+/-". Сначала установите время в часах, затем снова нажмите кнопку "Отложенный старт" для установки минут. После установки интервала времени нажмите кнопку "Старт" для запуска таймера обратного отсчета времени до начала программы. Как только время таймера закончится, начнется процесс приготовления. Программы "Жарка", "Выпечка", "Подогрев" не поддерживают функцию отложенного старта.
Степень готовности	После выбора программы вы можете дополнительно изменить уровень насыщенности вкуса готового блюда. Нажмите кнопку "1-2-3" для выбора режима "Низкий", "Средний" или "Высокий" (уровень по умолчанию - "Средний").

Таблица программ

Программа	Уровень готовности	Время приготовления (часы/минуты)			Отложенный старт		Температура по умолчанию	Давление по умолчанию	Поддержание температуры
		По умолчанию	Мин	Макс	Мин	Макс			
Мясо	Выс.	00:45	00:01	04:00	00:10	24:00	130°C	60 кПа	10 ч
	Средн.	00:40							
	Низ.	00:20							
Птица	Выс.	00:30	00:01	04:00	00:10	24:00	130°C	60 кПа	10 ч
	Средн.	00:25							
	Низ.	00:15							
Овощи	Выс.	00:12	00:01	04:00	00:10	24:00	130°C	60 кПа	10 ч
	Средн.	00:08							
	Низ.	00:05							
На пару	Выс.	00:25	00:01	04:00	00:10	24:00	130°C	60 кПа	10 ч
	Средн.	00:20							
	Низ.	00:10							
Жарка*	Выс.	00:30	00:01	00:30	-	-	165°C	60 кПа	-
	Средн.						130°C		
	Низ.						110°C		
Тушение	Выс.	06:00	00:30	24:00	00:10	24:00	95°C	-	10 ч
	Средн.	04:00							
	Низ.	02:00							
Холодец	Выс.	06:00	01:00	06:00	02:00		130°C	60 кПа	10 ч
	Средн.	02:00							
	Низ.	01:00							
Суп	Выс.	03:00	00:01	04:00	00:10	24:00	130°C	60 кПа	10 ч
	Средн.	00:40							
	Низ.	00:10							
Молочная Каша	Выс.	02:00	00:01	04:00	00:10	24:00	97°C	-	10 ч
	Средн.	01:00							
	Низ.	00:10							
Рис/Крупа	Выс.	00:15	00:01	04:00	00:10	24:00	115°C	60 кПа	10 ч
	Средн.	00:12							
	Низ.	00:08							
Бобы	Выс.	00:45	00:01	04:00	00:10	24:00	130°C	60 кПа	10 ч
	Средн.	00:40							
	Низ.	00:20							
Выпечка	Выс.	01:30	00:01	02:00	-	-	130°C	-	10 ч
	Средн.	01:00							
	Низ.	00:35							
Мультиповар	Выс.	00:30	00:01	08:00	00:10	24:00	130°C	60 кПа	10 ч
	Средн.	00:10							
	Низ.	00:05							
Подогрев	Выс.	10:00	00:10	10:00	-	-	88°C	-	-
	Средн.						72°C		
	Низ.						40°C**		

*Обратный отсчет времени программы начинается после достижения 90°C

**Данный режим можно использовать для приготовления йогурта

Завершение работы

1. Отключите подачу питания и выньте шнур питания из розетки.
2. Сбросьте давление
 - А. Быстрый сброс давления
Поверните рычажок клапана в положение "Сброс давления" и дождитесь опускания поплавкового клапана в нижнее положение (для твердых продуктов).
 - В. Естественный сброс давления
Дайте мультиварке-скороварке остыть естественным способом в течение 15-20 минут, чтобы опустился поплавковый клапан.
3. Откройте крышку:
Для снятия, поверните крышку против часовой стрелки до упора, поднимите крышку, придерживая при необходимости корпус прибора другой рукой.
Не открывайте крышку до полного выпуска давления из чаши. Если крышка открывается с трудом, не прикладывайте чрезмерные усилия для открытия.
Не снимайте клапан при его поворачивании.
Не поворачивайте клапан после приготовления жидкой пищи (каши и супов).
Отключите питание и дайте скороварке остыть, чтобы поплавковый клапан опустился, и только потом открывайте крышку. После приготовления большого количества пищи не выпускайте пар сразу. Рекомендуется оставить скороварку в отключенном состоянии в течение 15-20 минут, прежде чем открыть крышку.

Уход и обслуживание

Для безопасного использования прибора необходимо регулярно его чистить и обслуживать. В случае возникновения одного из следующих дефектов необходимо немедленно прекратить использование прибора и обратиться в службу поддержки.

- Шнур питания и вилка повреждены.
- Часть шнура питания или вилки нагреваются сильнее обычного.
- Электрическая скороварка сильно нагревается и появляется запах гари.
- При включении наблюдаются необычные звуки или вибрация.

При появлении пыли или грязи на вилке или розетке удалите их с помощью сухой щетки.

Очистка

Осторожно! Перед очисткой убедитесь, что прибор остыл и отключен от питания.

1. Очищайте прибор после каждого использования. Протирайте внешнюю и внутреннюю поверхности корпуса с помощью салфетки, чтобы предотвратить появление ржавчины.
2. Снимите крышку и выньте чашу, вымойте их моющим средством, промойте в чистой воде и вытрите насухо мягкой тканью.
3. Вымойте крышку, включая уплотнительное кольцо (его можно снять), регулятор давления и защитную решетку чистой водой, а затем вытрите их сухой мягкой тканью. Не разбирайте трубку выпуска пара.
4. Протирайте корпус скороварки чистой влажной тканью. Не погружайте скороварку в воду. Не протирайте части прибора влажной тканью при подключенном питании.

Устранение неисправностей

Случаи в следующей таблице не всегда указывают на неисправную скороварку. Внимательно осмотрите скороварку, прежде чем обратиться в службу поддержки для ремонта.

	Проблема	Возможная причина	Решение
1	Крышка закрывается с трудом	Уплотнительное кольцо установлено неправильно	Зафиксируйте уплотнительное кольцо
		Поплавковый клапан выпуска пара застрял в верхнем положении	Слегка надавите на поплавок клапан при помощи тонкой палочки
2	Крышка открывается с трудом	Внутри скороварки остается давление	Поверните рычажок клапана в положение "Выпуск пара" для уменьшения давления. Откройте крышку после полного сброса давления.
		Поплавковый клапан застрял в верхнем положении	Слегка надавите на клапан с помощью тонкой палочки, пошевелите крышку влево/вправо, не прилагая значительного усилия.
3	Утечка пара из-под крышки	Нет уплотнительного кольца	Установите уплотнительное кольцо
		Повреждение уплотнительного кольца	Замените уплотнительное кольцо
		Остатки еды на уплотнительном кольце	Очистите уплотнительное кольцо
		Крышка закрыта неплотно	Откройте крышку и закройте ее снова
4	Постоянная утечка пара из поплавок клапана на программе с давлением в течение всего времени приготовления	Остатки пищи на силиконовом уплотнителе поплавок клапана	Очистите силиконовый уплотнитель поплавок клапана
		Износ силиконового уплотнителя поплавок клапана	Замените силиконовый уплотнитель поплавок клапана
5	Поплавковый клапан не поднимается	Отсутствует вода в чаше	Добавьте воды согласно рецепту
		Клапан заблокирован запирающим штифтом крышки из-за неполного закрытия	Полностью закройте крышку
6	Дисплей неактивен после подключения шнура питания	Перебои питания или отсутствие питания	Проверьте подключение шнура питания и исправность розетки электросети.
		Перегорел предохранитель	Обратитесь в сервисную службу
7	Надпись "LID" на дисплее	Крышка не закрыта	Закройте крышку
8	Дисплей	E1	Разрыв цепи нижнего датчика
		E2	Замыкание нижнего датчика
		EU	Ошибка алгоритмов управления
		E8	Неисправность датчика давления
9	Рис приготовлен наполовину или слишком твердый	Слишком мало воды	Добавьте сухой рис и воду в соотношении, указанном в рецепте
		Крышка была открыта слишком рано	После завершения цикла приготовления оставьте крышку закрытой в течение 5 минут.
	Рис слишком мягкий	Слишком много воды	Добавьте сухой рис и воду в соотношении, указанном в рецепте

Технические характеристики

Напряжение/частота	220-240 В~50/60 Гц	Мощность	1000 Вт
Диаметр чаши	22 см	Объем чаши	5,7 л
Рабочее давление	60 кПа	Температура нагрева	40°C-165°C
Габариты, мм	330*310*340	Вес нетто, кг	4,7
Аксессуары	Лопатка для риса, ложка для супа, мерный стакан, контейнер для конденсата, руководство пользователя.		

Все технические усовершенствования будут учтены в новой версии руководства по эксплуатации, которое Вы сможете найти на нашем сайте **ru.midea.com**. Внешний вид изделия и цвет могут быть изменены производителем без предварительного уведомления.

Правильная утилизация:



Данный символ, изображенный на изделии или на упаковке, указывает, что изделие не относится к разряду обычных бытовых отходов и после вывода из строя подлежит утилизации в надлежащем центре по утилизации электрического и электронного оборудования. Надлежащая утилизация прибора позволит избежать угрозы для окружающей среды и здоровья людей, вытекающей из неправильного обращения с прибором. Более подробную информацию по утилизации данного изделия можно получить в местных органах власти, местной службе по утилизации отходов или в магазине, где было приобретено изделие.

Срок службы прибора составляет 5 лет со дня продажи через розничную торговую сеть. В течение этого времени изготовитель обеспечивает потребителю возможность использования товара по назначению, а также выпуск и поставку запасных частей в торговые и ремонтные предприятия. В случае отсутствия штампа магазина срок службы исчисляется со дня изготовления.

Условия хранения – по группе 1(Л) по ГОСТ 15150. Прибор должен храниться в упакованном виде в помещениях при температуре воздуха от 5 °С до 40 °С и относительной влажности воздуха до 80 % при 25 °С.

Гарантийные обязательства на прибор изложены в гарантийном талоне. Ремонт у лиц, не имеющих специального разрешения, запрещен!

Информация о сертификации:	Сертификат соответствия № TC RU C-CN.ЛД04.В.02101 Орган по сертификации: ООО «ТЕХНОПРОМ» 117420, г. Москва, ул.Профсоюзная, д.57, эт.6, пом.1 Срок действия: по 26.09.2023 г.
Изготовитель:	Фошань Шунде Мидеа Электрикал Хитинг Аплиансес Мэнуфекчуринг Ко., Лтд. Адрес: №19, Саньле Род, Бейцзяо, Шунде, Фошань, пров. Гуандун, Китай Сделано в Китае
Импортер в РФ:	ООО «Ориент Хоусхолд Аплиансес» 127015, РФ, г. Москва, ул. Новодмитровская, д.2, корп. 1, офис 406 Информационно-справочная служба: 8 (800) 777-00-88 ru.midea.com



Дату изготовления изделия Вы можете определить по серийному номеру, указанному на изделии и в гарантийном талоне в формате XXX-XXXXXXXX-ГМДД-XXXXXXXX, где Г - год (его последняя цифра), М - месяц (1-9, А, В, С), ДД - дата, X - другие символы номера. Пример: 340-79662901-0В17-1320026, дата производства: 17 ноября 2020 г.