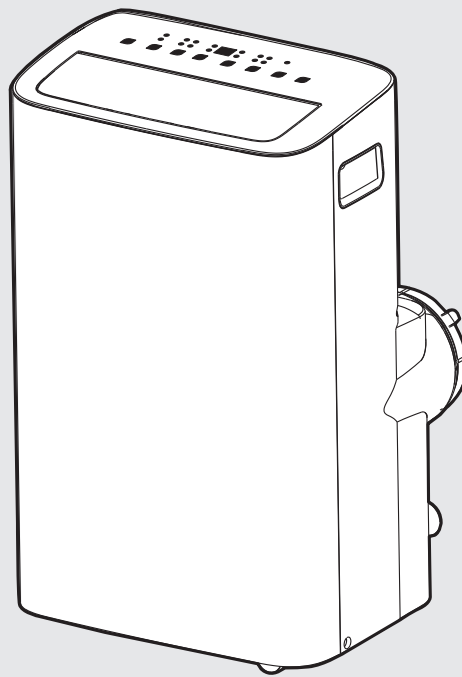




en



PORTABLE AIR CONDITIONER

USER MANUAL

MODEL NUMBER

MAP10S1XWBL
MAP10HS1XWGR



SmartHome

Download the app
& activate product



Before using this product, please read this manual carefully and keep it for future reference.

The design and specifications are subject to change without prior notice for product improvement. Consult with your dealer or the manufacturer for details.

THANK YOU LETTER

Thank you for choosing Midea! Before using your new Midea product, please read this manual thoroughly to ensure that you know how to operate the features and functions that your new appliance offers in a safe way.

OWNER'S MANUAL

Safety Precautions	03
Before you get start	10
Product overview	13
Installation overview	14
Installation guide	15
Get to know your AC	21
Drainage guide	23
Cleaning & maintenance	24
Store the unit when not in use	25
Troubleshooting	26
Remote control and App instructions	27
Warranty	37
Return Policy	38

Read This Manual

Inside you'll find many helpful hints on how to use and maintain your air conditioner properly. Just a little preventive care on your part can save you a great deal of time and money over the life of your air conditioner. You'll find many answers to common problems in the troubleshooting tips - you should be able to fix most of them quickly before calling service. These instructions may not cover every possible condition of use, so common sense and attention to safety is required when installing, operating and maintaining this product.

CAUTION

- For support, please call the Service Center at 1-866-646-4332.
- This appliance is not intended for use by persons (including children) with reduced physical, sensory or mental capabilities or lack of experience and knowledge, unless they have been given supervision or instruction concerning use of the appliance by a person responsible for their safety.
- Children should be supervised to ensure that they do not play with the air conditioner.
- The appliance shall be installed in accordance with national wiring regulations.
- Do not operate your air conditioner in a humid room such as a bathroom or laundry room.

Safety Precautions

Must read the warning message.

Read Safety Precautions Before Operation and Installation

To prevent death or injury to the user or other people and property damage, the following instructions must be followed.

Incorrect operation due to ignoring of instructions may cause death, harm or damage.

Explanation of Symbols



WARNING

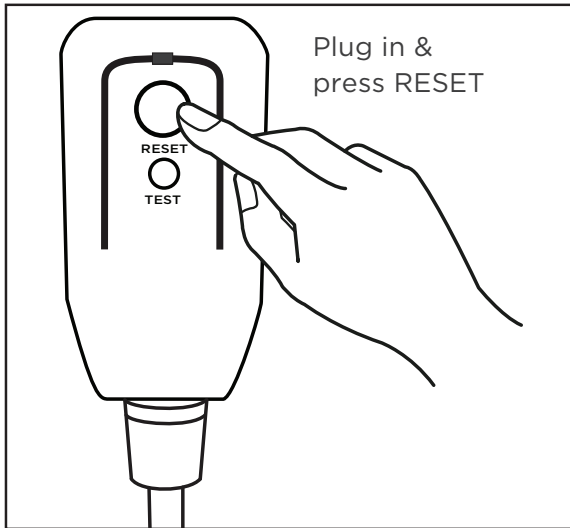
This symbol indicates the possibility of personnel injury or loss of life.



CAUTION

This symbol indicates the possibility of property damage or serious consequences.

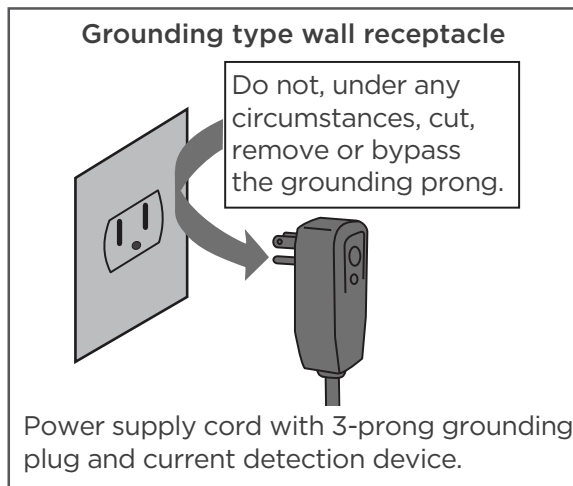
Operation of Current Device



The power supply cord contains a measurement current device that senses damage to the power cord. Test your power supply cord as follows:

1. Plug in the air conditioner.
2. The power supply cord will have TWO buttons on the plug head. Press the TEST button. You will notice a click as the RESET button pops out.
3. Press the RESET Button. You will notice a click as the button engages.
4. The power supply cord is now supplying electricity to the unit. (On some products this is also indicated by a light on the plug head.)

NOTICE



The power supply cord with this air conditioner contains a current detection device designed to reduce the risk of fire.

In the event that the power supply cord is damaged, it can not be repaired. It must be replaced with a cord from the manufacturer.

NOTICE

- Do not use this device to turn the unit on or off.
- Always make sure the RESET button is pushed in for correct operation.
- The power supply must be replaced if it fails to reset when either the TEST button is pushed, or it can not be reset. Please contact Customer Service.

WARNING

- Installation must be performed according to the installation instructions. Improper installation can cause water leakage, electrical shock, or fire.
- Use only the included accessories and parts, and specified tools for the installation. Using nonstandard parts can cause water leakage, electrical shock, fire, and injury or property damage.
- Make sure that the outlet you are using is grounded and has the appropriate voltage. The power cord is equipped with a three-prong grounding plug to protect against shock. Voltage information can be found on the nameplate of the unit.
- Your unit must be used in a properly grounded wall receptacle. If the wall receptacle you intend to use is not adequately grounded or protected by a time delay fuse or circuit breaker (the fuse or circuit breaker needed is determined by the maximum current of the unit. The maximum current is indicated on the nameplate located on unit), have a qualified electrician install the proper receptacle.
- Do not touch the unit with wet or damp hands or when barefoot.
- If the air conditioner is knocked over during use, turn off the unit and unplug it from the main power supply immediately. Visually inspect the unit to ensure there is no damage. If you suspect the unit has been damaged, contact a technician or customer service for assistance.
- In a thunderstorm, the power must be cut off to avoid damage to the machine due to lightning.
- Your air conditioner should be used in such a way that it is protected from moisture. e.g. condensation, splashed water, etc. Do not place or store your air conditioner where it can fall or be pulled into water or any other liquid. Unplug immediately if it occurs.
- Install the unit on a flat, sturdy surface. Failure to do so could result in damage or excessive noise and vibration.
- The unit must be kept free from obstruction to ensure proper function and to mitigate safety hazards.
- Do not modify the length of the power cord or use an extension cord to power the unit.
- Do not share a single outlet with other electrical appliances. Improper power supply can cause fire or electrical shock.
- Do not install your air conditioner in a wet room such as a bathroom or laundry room. Too much exposure to water can cause electrical components to short circuit.
- Do not install the unit in a location that may be exposed to combustible gas, as this could cause fire.

- The unit has wheels to facilitate moving. Make sure not to use the wheels on thick carpet or to roll over objects, as these could cause tipping.
- Do not operate a unit that it has been dropped or damaged.
- The appliance with electric heater shall have at least 1 meter space to the combustible materials.
- All wiring must be performed strictly in accordance with the wiring diagram located inside of the unit.
- The unit's circuit board(PCB) is designed with a fuse to provide overcurrent protection. The specifications of the fuse are printed on the circuit board, such as: T 3.15A/250V, etc.
- When the water drainage function is not in use, keep the upper and the lower drain plug firmly to the unit to get rid of choking. When the drain plug is not in use, keep it carefully to prevent children from choking.

CAUTION

- This appliance is not intended for use by persons (including children) with reduced physical, sensory or mental capabilities or lack of experience and knowledge, unless they have been given supervision or instruction concerning use of the appliance by a person responsible for their safety. Children should be supervised to ensure that they do not play with the appliance. Children must be supervised around the unit at all times.
- If the supply cord is damaged, it must be replaced by the manufacturer, its service agent or similarly qualified persons in order to avoid a hazard .
- Do not use this product for functions other than those described in this instruction manual.
- Before cleaning, turn off the power and unplug the unit.
- Disconnect the power if strange sounds, smell, or smoke comes from it.
- Do not press the buttons on the control panel with anything other than your fingers.
- Do not remove any fixed covers. Never use this appliance if it is not working properly, or if it has been dropped or damaged.
- Do not operate or stop the unit by inserting or pulling out the power cord plug.
- Do not use hazardous chemicals to clean or come into contact with the unit. Do not use the unit in the presence of inflammable substances or vapour such as alcohol, insecticides, petrol, etc.
- Prior to cleaning or other maintenance, the appliance must be disconnected from the supply mains.

- Do not remove any fixed covers. Never use this appliance if it is not working properly, or if it has been dropped or damaged .
- Do not run cord under carpeting. Do not cover cord with throw rugs, runners, or similar coverings. Do not route cord under furniture or appliances. Arrange cord away from traffic area and where it will not be tripped over.
- Do not operate unit with a damaged cord, plug, power fuse or circuit breaker. Discard unit or return to an authorized service facility for examination and/or repair.
- To reduce the risk of fire or electric shock, do not use this fan with any solid-state speed control device.
- The appliance shall be installed in accordance with national wiring regulations.
- Contact the authorized service technician for repair or maintenance of this unit.
- Do not cover or obstruct the inlet or outlet grilles.
- Always transport your air conditioner in a vertical position and stand on a stable, level surface during use.
- Always contact a qualified person to carry out repairs. If the damaged power supply cord must be replaced with a new power supply cord obtained from the product manufacturer and not repaired.
- Hold the plug by the head of the power plug when taking it out.
- Turn off the product when not in use.



CAUTION:
Risk of fire
flammable materials

IMPORTANT NOTE: Read this manual carefully before installing or operating your new appliance unit. Make sure to save this manual for future reference.

Explanation of symbols displayed on the unit

	CAUTION	This symbol shows that the operation manual should be read carefully.
	CAUTION	This symbol shows that a service personnel should be handling this equipment with reference to the installation manual.
	CAUTION	This symbol shows that information is available such as the operating manual or installation manual.

WARNING:

- Servicing shall only be performed as recommended by the equipment manufacturer. Maintenance and repair requiring the assistance of other skilled personnel shall be carried out under the supervision of the person competent in the use of flammable refrigerants.
- DO NOT modify the length of the power cord or use an extension cord to power the unit.
- DO NOT share a single outlet with other electrical appliances. Improper power supply can cause fire or electrical shock.

Please follow the instruction carefully to handle, install, clear, service the appliance to avoid any damage or hazard.

Flammable

Refrigerant R32 is used within appliance.

- When maintaining or disposing the appliance, the refrigerant (R32) shall be recovered properly, shall not discharge to air directly.
- Compliance with national gas regulations shall be observed.
- Keep ventilation openings clear of obstruction.
- The appliance shall be stored so as to prevent mechanical damage from occurring.
- A warning that the appliance shall be stored in a well-ventilated area where the room size corresponds to the room area as specified for operation.
- Any person who is involved with working on or breaking into a refrigerant circuit should hold a current valid certificate from an industry-accredited assessment authority, which authorises their competence to handle refrigerants safely in accordance with an industry recognised assessment specification.

Examples for such working procedures are:

- breaking into the refrigerating circuit;
 - opening of sealed components;
 - opening of ventilated enclosures.
-
- No any open fire or device like switch which may generate spark/arc shall be around appliance to avoid causing ignition of the flammable refrigerant used. Please follow the instruction carefully to store or maintain the appliance to prevent mechanical damage from occurring.
 - Do not use means to accelerate the defrosting process or to clean, other than those recommended by the manufacturer.
 - The appliance shall be stored in a room without continuously operating ignition sources (for example: open flames, an operating gas appliance) and ignition sources or (for example: an operating electric heater) close to the appliance. The appliance shall be stored in a room without continuously operating ignition sources (for example: open flames, an operating gas appliance or an operating electric heater).
 - Do not pierce or burn.
 - Be aware that the refrigerants may not contain an odour.

Before you get start

Preparations before installation



The installation must be carried out in strict accordance with the instructions in this manual.



Installing your AC should take about 30 minutes.



We recommend doing this with a helper.



We're here if you need us, please contact your local distributor for assistance.



AMBIENT TEMPERATURE RANGE FOR UNIT OPERATING

MODE	Temperature Range	MODE	Temperature Range
Cool	16-35°C (60-95°F)	Heat(pump heat mode)	5-30°C (41-86°F)
Dry	13-35°C (55-95°F)	Heat(electrical heat mode)	≤ 30°C (86°F)

Know your Portable Air Conditioner

Energy Rating Information

The energy rating and noise information for this unit is based on the standard installation using an un-extended exhaust duct without window slider adaptor (as shown in the Installation section of this manual). At the same time, the unit must be operate on the COOL MODE and HIGH FAN SPEED by remote controller.

The unit with 3 meters extended exhaust duct is running by using 2 exhaust ducts(Diameter:150mm, Length:1.5m + Diameter: 130mm,Length: 1.5m) .The Energy rating and noise information for unit with 3 meters extended exhaust duct is not assessed. (For some models)

NOTE:

We recommend that operating the unit at room temperature below 35°C . Since there is a risk that the unit with 3 meters extended exhaust duct would not work at room temperature above 35°C under some extreme conditions, such as the lower air intake be blocked for 50%.

How to Stay Cool with a New Portable Air Conditioner (For the models comply with the requirements of Department Of Energy in US).

Because of a new federal test procedure for Portable Air Conditioners, you may notice that the cooling capacity claims on portable air conditioner packaging are significantly lower than that of models produced prior to 2017. This is due to changes in the test procedure, not to the portable air conditioners themselves.

How to purchasing a portable air conditioner.

The right air conditioner helps you cool a room efficiently. An undersized unit won't cool adequately while one that's too large will not remove enough humidity, leaving the air feeling damp. To find the proper air conditioner, determine the square footage of the room you want to cool by multiplying the room length by its width. You also need to know the air conditioner's BTU (British Thermal Unit) rating, which indicates the amount of heat it can remove from a room. A higher number means more cooling power for a larger room. (Be sure you are comparing only newer models to each other older models may appear to have a higher capacity, but are actually the same). Be sure to "size up" if your portable air conditioner will be placed in a very sunny room, in a kitchen, or in a room with high ceilings. After you've found the right cooling capacity or your room, you can look at other features.

Why newer products have lower cooling capacity than older models.

Federal regulations require manufacturers to calculate cooling capacity based on a specific test procedure, which was changed just this year. Models manufactured before 2017 were tested under a different procedure and cooling capacity is measured differently than in prior years' models. So, while the BTUs may be lower, the actual cooling capacity of the air conditioners has not changed.

What is SACC ?

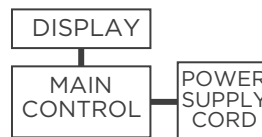
SACC is the representative value of Seasonally Adjusted Cooling Capacity, in Btu/h, as determined in accordance with the DOE test procedure at title 10 Code of Federal Regulations (CFR) 430, subpart B, appendix CC and applicable sampling plans.

Electronic Work



WARNING:

BEFORE PERFORMING ANY ELECTRICAL OR WIRING WORK, TURN OFF THE MAIN POWER TO THE SYSTEM.



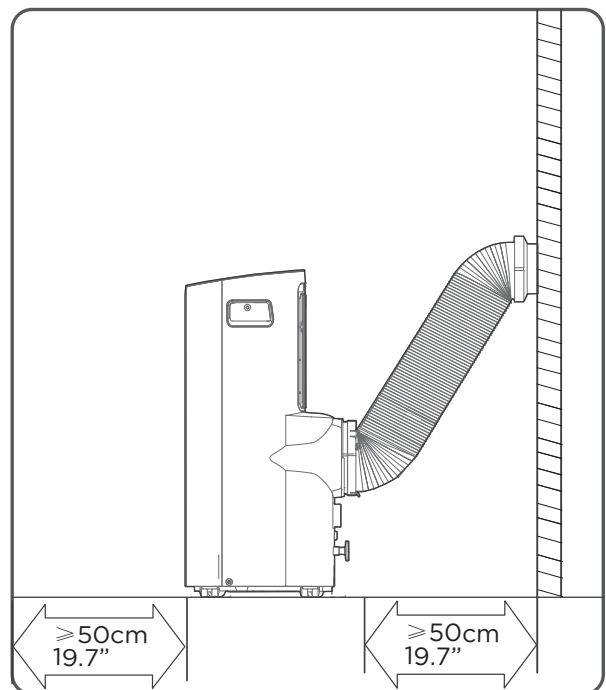
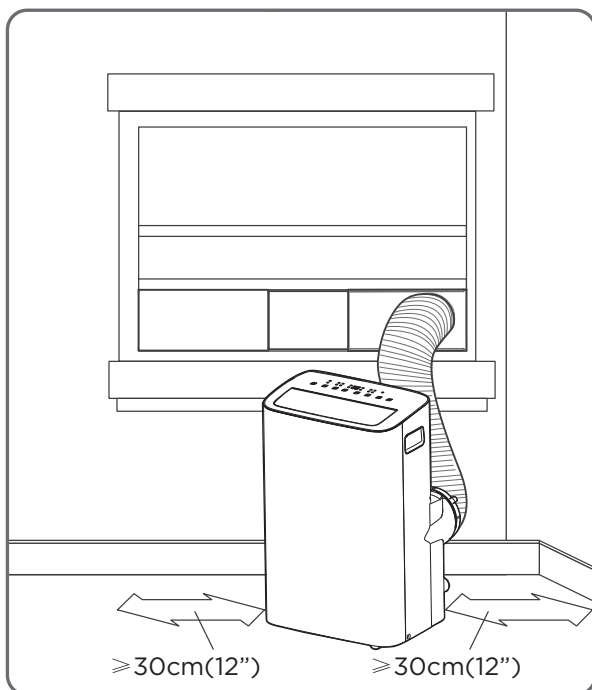
NOTE:The cograps are for explanation purpose only. Your machine may be slightly different. The actual shape shall prevail.

PRODUCT INSTALLATION LOCATION

Your installation location should meet the following requirements:

- Make sure that you install your unit on an even surface to minimize noise and vibration.
- The unit must be installed near a grounded plug, and the Collection Tray Drain (found on the back of the unit) must be accessible.
- The unit should be located at least 30cm (12") from the nearest wall to ensure proper air conditioning. The air outlet of the unit should be at least 50cm(19.7") away from obstacles.
- DO NOT cover the Intakes, Outlets or Remote Signal Receptor of the unit, as this could cause damage to the unit.

Unit Installation Location Restricted Space Requirements

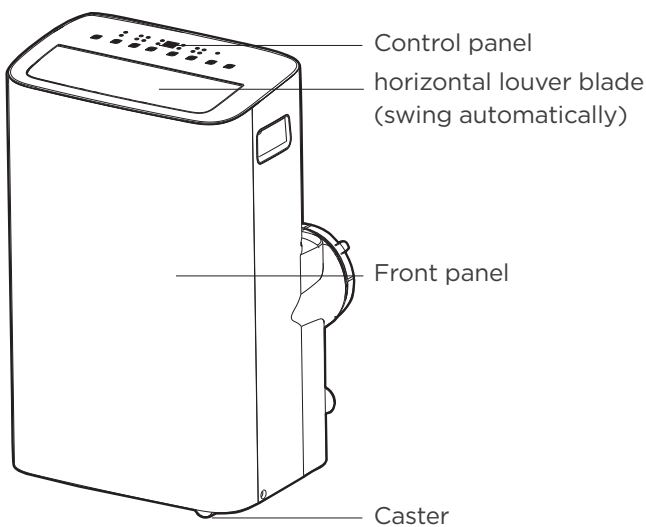


Product overview

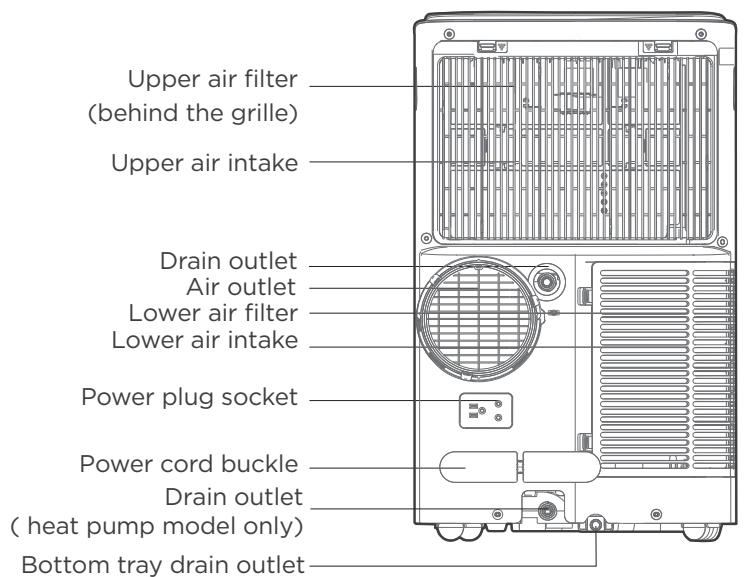
NOTE ON ILLUSTRATIONS

All the illustrations in the manual are for explanation purpose only. Your machine may be slightly different. The actual shape shall prevail.

The unit can be controlled by the unit control panel alone or with the remote controller.



Front View



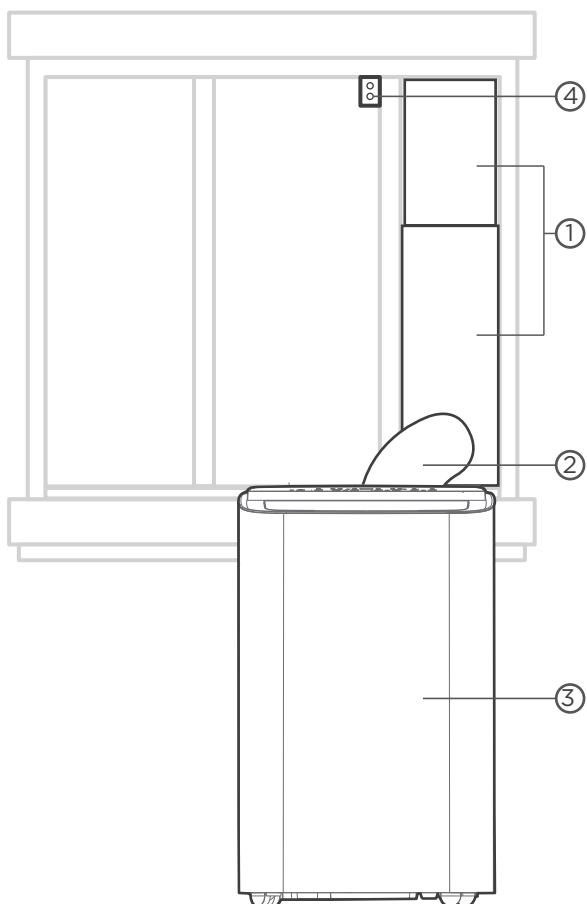
Rear View

Design Notice

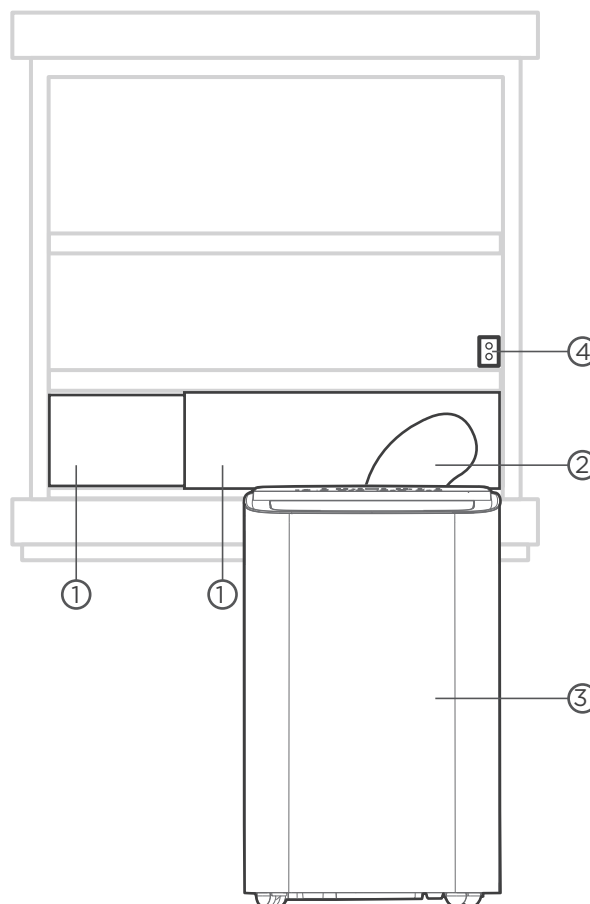
In order to ensure the optimal performance of our products, the design specifications of the unit and remote control are subject to change without prior notice.

Installation overview

Installation Completion Display



Sliding Window Installation



Hung Window Installation

- ① window slider assembly
- ② Extended Exhaust Hose
- ③ Local Air Conditioner
- ④ Security Bracket and 2 Screws

NOTE

Illustrations in this manual are for explanatory purposes. The actual shape of your indoor unit may be slightly different. The actual shape shall prevail.

List of installation tools (not included)



Screwdriver & wrench



Pencil



A tape measure



Scissors or Knife



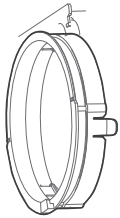
Saw (On some models, to shorten window adaptor for narrow windows)

Installation accessories

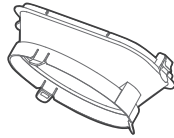
NOTE

Items with (*) are on some models. Slight variations in design may occur.

Your Window Installation Kit fits windows 19.4"-62.2" (49.3-158.1cm) and can be shortened for smaller windows.



Unit Adaptor



Air exhaust passage (1 pc*)



drain hose adaptor
(for heat pump model only)



Foam Seal A (Adhesive)
4 pc(*)



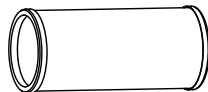
Foam Seal B (Adhesive)
2 pc



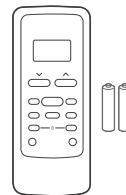
Foam Seal C (Non-adhesive)
2 pc(*)



Drain Hose (1 pc)



Exhaust Hose (1 pc)



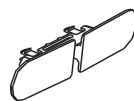
Remote Controller
and Battery (only
for remote control
models)(1set*)



Security Bracket and
2 Screws 1 set



Bolt 3 pc(*)

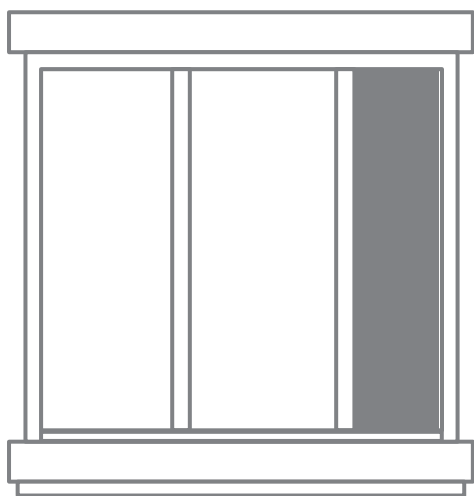


Power Cord Buckle (1 pc)

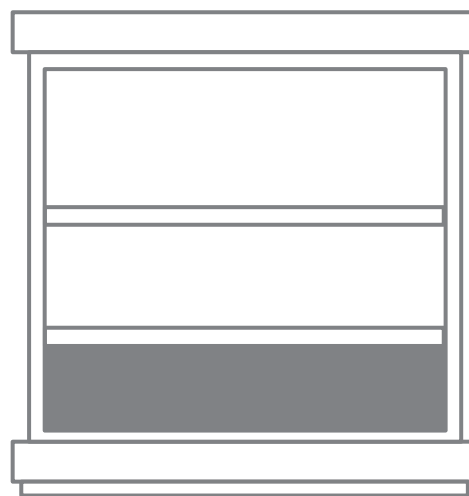


Window Sliders 1 set(*)

Confirm your window type (window type and opening size of different types)

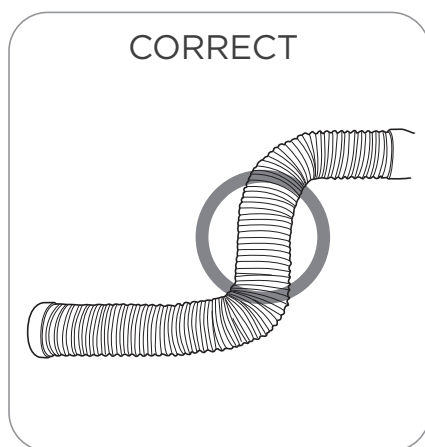
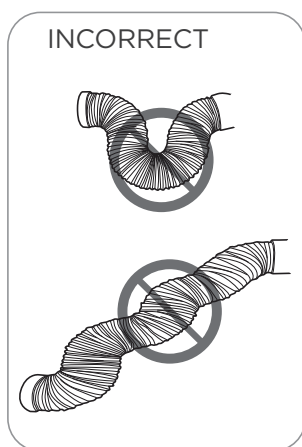


Sliding Window Installation



Hung Window Installation

For optimal performance in operation



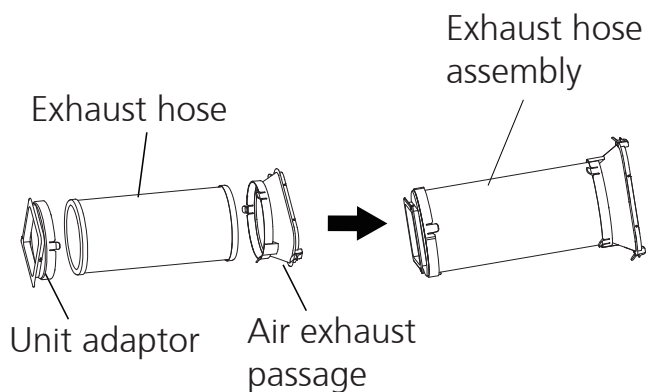
NOTICE:

To ensure proper function, DO NOT overextend or bend the hose. Make sure that there is no obstacle around the air outlet of the exhaust hose (in the range of 500mm) in order to the exhaust system works properly. All the illustrations in this manual are for explanation purpose only. Your air conditioner may be slightly different. The actual shape shall prevail.

1.Exhaust hose and adaptors installation

Press the exhaust hose (or extended exhaust hose) into the window slider adaptor and unit adaptor, clamp automatically by elastic buckles of the adaptors.

NOTICE
Please install the exhaust hose assembly according to the fittings in your kit.

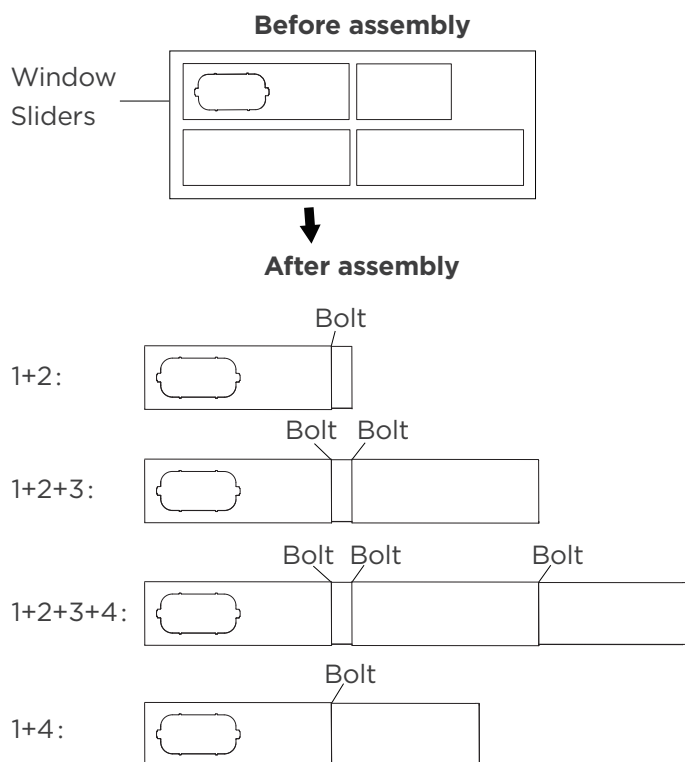


2. Preparing the Adjustable Window Slider

Choose the window sliders according to the size of your window. Sometimes, it needs to be cut short to meet the window size, please take extra care to cut it properly.

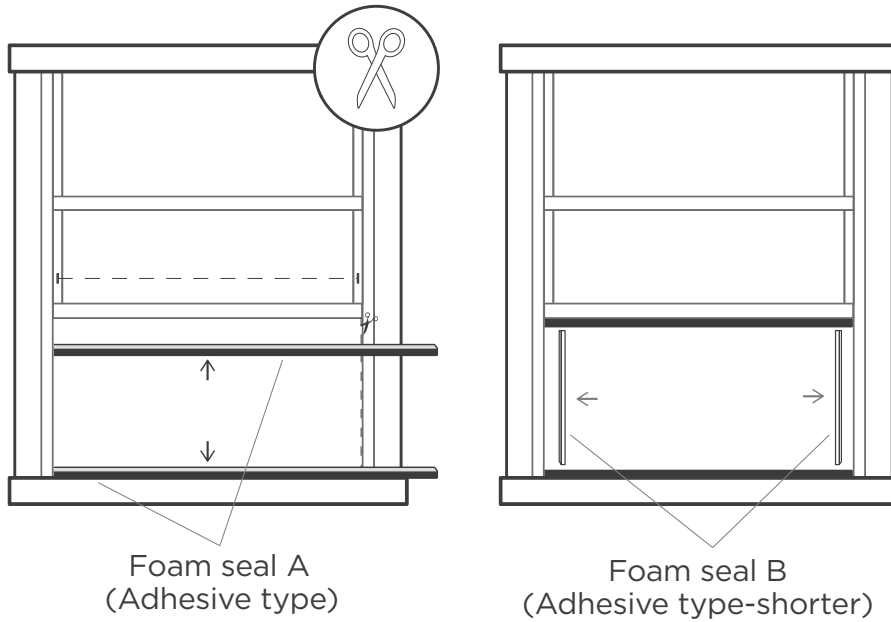
Use bolts to fasten the window sliders once they are adjusted to the proper length.

NOTICE
Please base your window slider installation on the accessories in your kit and the size of your window.

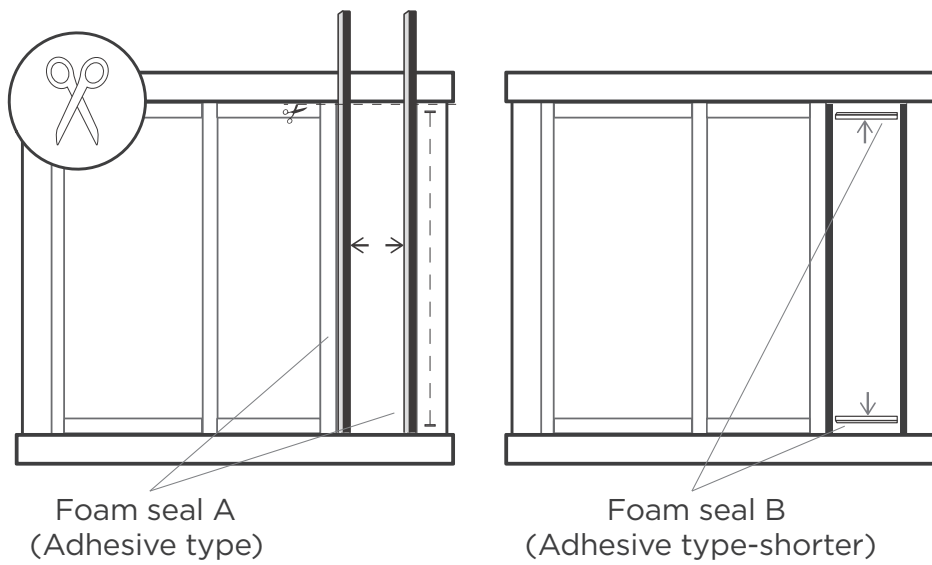


3. Complete sealing of window

Cut the adhesive foam seal A and B strips to the proper lengths, and attach them to the window sash and frame as shown.



Hung Window Installation



Sliding Window Installation

4. Hung Window Installation

Step 1:

Insert the window slider assembly into the window opening.

Step 2:

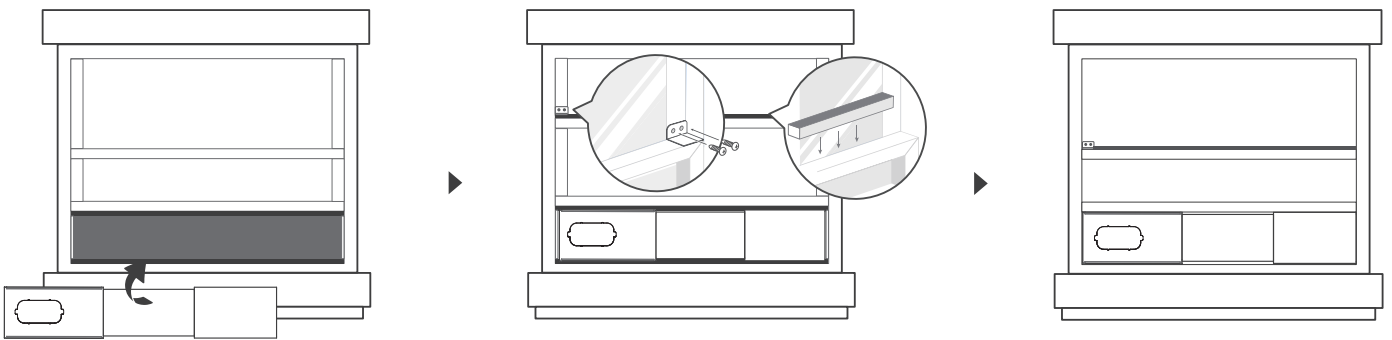
Cut the non-adhesive foam seal C strip to match the width of the window. Insert the seal between the glass and the window frame to prevent air and insects from getting into the room.

Step 3:

If desired, install the security bracket with 2 screws as shown.

NOTICE:

Once the Exhaust Hose assembly and Adjustable Window Slider are prepared, choose from one of the following two installation methods.



5. Sliding Window Installation

Step 1:

Insert the window slider assembly into the window opening.

Step 2:

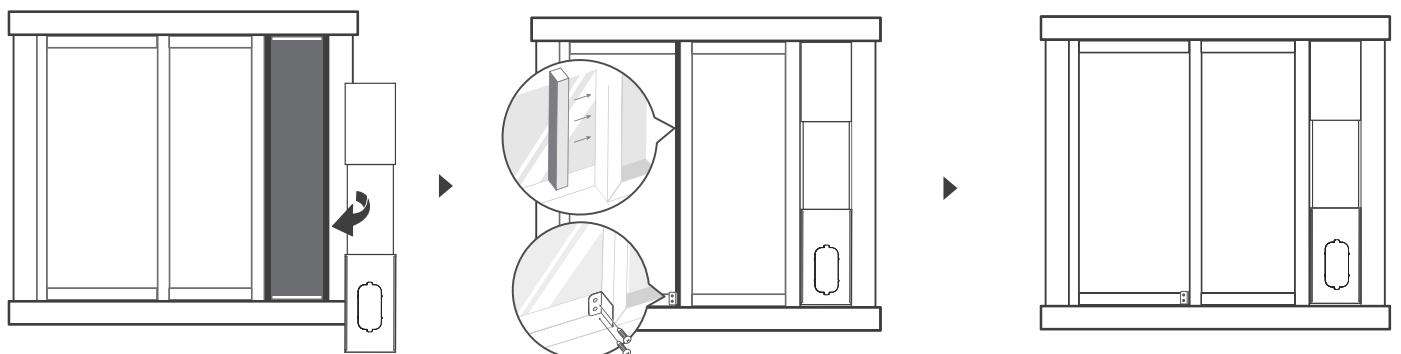
Cut the non-adhesive foam seal C strip to match the height of the window. Insert the seal between the glass and the window frame to prevent air and insects from getting into the room.

Step 3:

If desired, install the security bracket with 2 screws as shown.

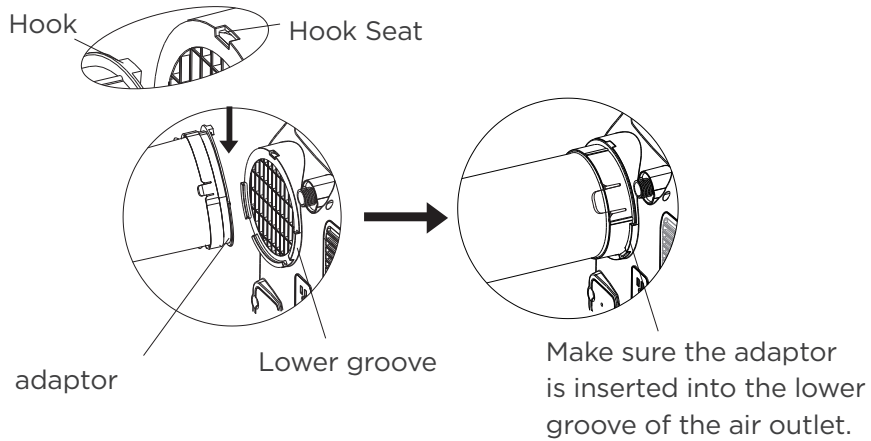
NOTICE:

Once the Exhaust Hose assembly and Adjustable Window Slider are prepared, choose from one of the following two installation methods.



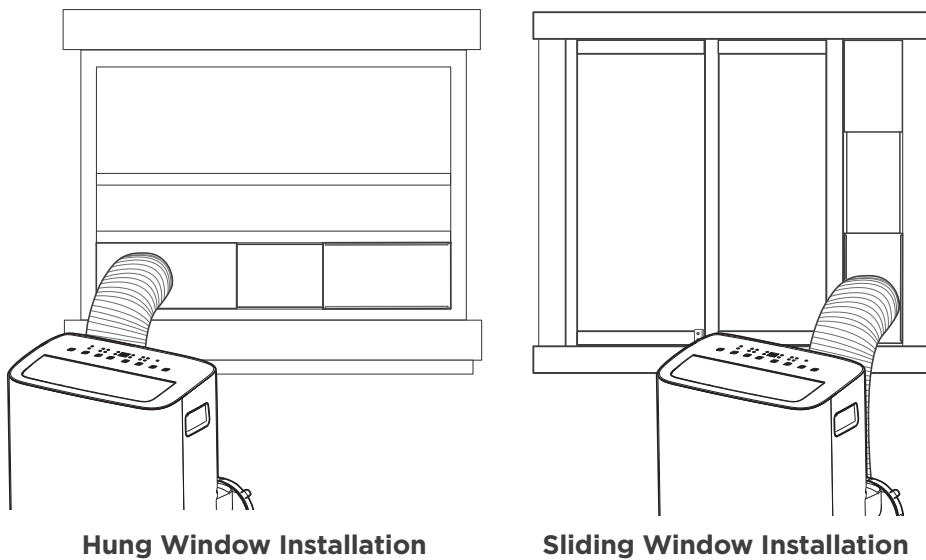
6. Install the Exhaust hose assembly to the unit

Push the Exhaust hose into the airoutlet opening of the unit along the arrow direction.



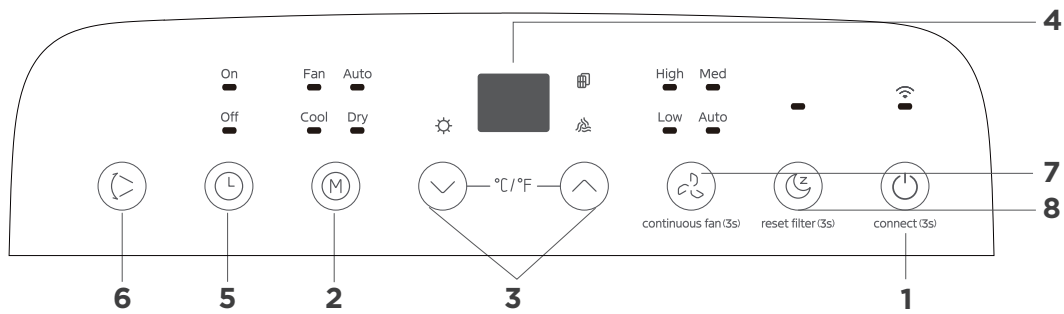
7. Connect the adaptor to the unit and the window

Insert the window slider adaptor into the hole of the window slider.



Get to know your AC

Electronic control operating instructions



1. POWER Button

Power switch on/off.

Used to initiate the Wireless function. For the first time to use Wireless function, press and hold the power button for 3 seconds to initiate the Wireless connection mode. The LED DISPLAY shows 'AP' to indicate you can set Wireless connection. If connection(router) is successful within 8 minutes, the unit will exit Wireless connection mode automatically and the Wireless indicator illuminates.

If connection is failure within 8 minutes, the unit exits Wireless connection mode automatically. After Wireless connection is successful, you can press and hold SWING and DOWN (-) buttons at the same time for 3 seconds to turn off Wireless function and the LED DISPLAY shows 'OF' for 3 seconds, press POWER and UP(+) buttons at the same time to turn on Wireless function and the LED DISPLAY shows 'On' for 3 seconds.

NOTE

When you restart the Wireless function, it may take a period of time to connect to the network automatically.

2. MODE Function

Selects the appropriate operating mode. Each time you press the button, a mode is selected in a sequence that goes from AUTO, COOL, DRY, FAN and HEAT (heat pump model only).

The mode indicator light illuminates under the different mode settings.

DRY mode

Press the "MODE" button until the "Dry" indicator light comes on. In this mode, the fan speed or the temperature cannot be adjusted. The fan motor operates at auto speed.

NOTE

Keep windows and doors closed for the best dehumidifying effect.

AUTO mode

When you set the air conditioner to AUTO mode, it will automatically select cooling, heating (cooling only models without) or fan only operation depending on what temperature you have selected and the room temperature.

The air conditioner will control room temperature automatically round the temperature point set by you. Under AUTO mode, you can not select the fan speed.

NOTE

Under AUTO mode, both the AUTO mode and the actual operation mode indicator lights illuminate for some models.

COOL mode

COOL operation

Press the "MODE" button until the "COOL" indicator light comes on.

Press the ADJUST buttons "+" or "-" to select your desired room temperature. The temperature can be set within a range of 16°C-30°C/60°F-86°F. Press the "FAN SPEED" button to choose the fan speed.

FAN mode

• When in FAN mode, press the FAN button to choose the fan speed. The temperature can not be adjusted.

⚙️ HEAT operation(heat pump model only)

- Press the "MODE" button until the "HEAT" indicator light comes on.
 - Press the ADJUST buttons UP and DOWN to select your desired room temperature. The temperature can be set within a range of 16°C-30°C/60°F-86°F.
 - Press the FAN button to choose the fan speed.
- Note: For the fan speed can not be adjusted under HEAT mode.

3. UP and DOWN buttons

Used to adjust (increasing/decreasing) temperature settings in 1°C/2°F (or 1°F) increments in a range of 16°C/60°F to 30°C/86°F.

TIMER setting in a range of 0-24hrs.

NOTE

The control is capable of displaying temperature in degrees Fahrenheit or degrees Celsius. To convert from one to the other, press and hold the Up and Down buttons at the same time for 3 seconds.

4. Display

Shows the set temperature in °C or °F and the Auto-timer settings. While on DRY and FAN modes, it shows the room temperature.

Shows Error codes and protection code:

EH60-Room temperature sensor error.

EH61-Evaporator temperature sensor error.

EC52-Condenser temperature sensor error (on some models).

EH0b-Display panel communication error.

ELOC-Refrigerant leakage detection malfunction (on some models).

P1-Bottom tray is full. Connect the drain hose and drain the collected water. If the P1 code does not erase, call for service.

NOTE

When one of the above malfunctions occurs, turn off the unit, and check for any obstructions.

Restart the unit, if the malfunction is still present, turn off the unit and unplug the power cord. Contact the manufacturer, its service agents or a similar qualified person for service.

5. Timer button

Used to initiate the AUTO ON start time and AUTO OFF stop time program, in conjunction with the + & - buttons. The timer on/off indicator light illuminates under the timer on/off settings.

6. SWING mode

Used to initiate the Auto swing feature. When the operation is ON, press the SWING button can stop the louver at the desired angle.

7. Continuous Fan function

In Cool or Dry mode, press and hold the constant Fan button for 3 seconds to turn the constant fan function on or off. When the function is turned on, the constant fan light will illuminate. When the function is turned on, the constant fan light will turn off

8. SLEEP mode

Press this button, the selected temperature will increase(cooling) or decrease(heating) by 1°C/2°F(or 1°F) 30 minutes. The temperature will then increase (cooling) or decrease (heating) by another 1°C/2°F(or 1°F) after an additional 30 minutes. This new temperature will be maintained for 7 hours before it returns to the originally selected temperature. This ends the Sleep/Eco mode and the unit will continue to operate as originally programmed.

NOTE: This feature is unavailable under FAN or DRY mode.

9. Other features

COMFORT SENSE feature

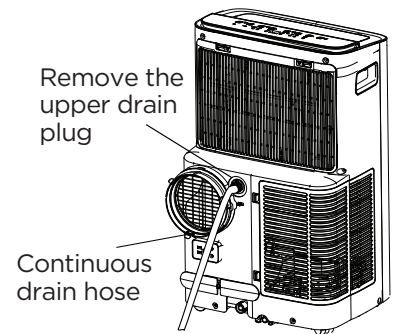
This feature can be activated from the remote control ONLY. There is no indicator light on the control panel. The remote control serves as a remote thermostat allowing for the precise temperature control at its location.

To activate the Comfort Sense feature, point the remote control towards the unit and press the Comfort Sense button. The remote control will send this signal to the AC until press the Comfort Sense button again. If the unit does not receive the Comfort Sense signal during any 7 minutes interval, the unit will exit the Comfort Sense mode.

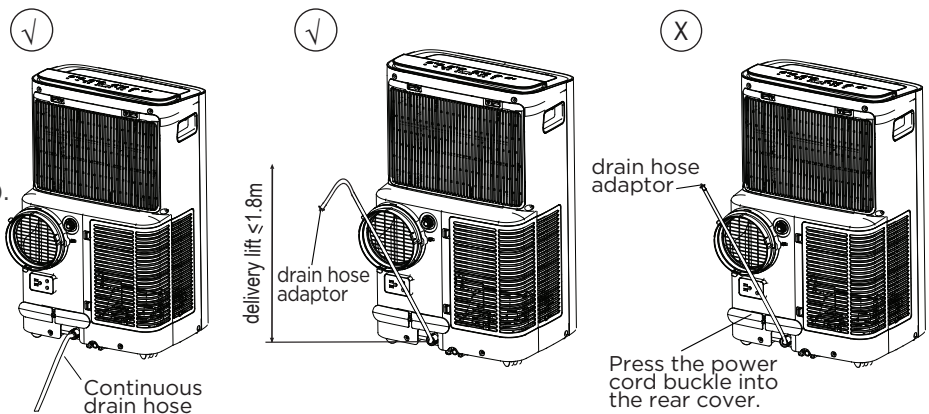
NOTE: This feature is unavailable under FAN or DRY mode.

Drainage guide

During dehumidifying modes, remove the upper drain plug from the back of the unit, install the drain connector (5/8" universal female mender) with 3/4" hose (locally purchased). For the models without drain connector, just attach the drain hose to the hole. Place the open end of the hose directly over the drain area in your basement floor.



During heating pump mode, remove the lower drain plug from the back of the unit, install the drain connector (5/8" universal female mender) with 3/4" hose (locally purchased). For the models without drain connector, just attach the drain hose to the hole. Place the open end of the Hose adaptor directly over the drain area in your basement floor.



NOTE

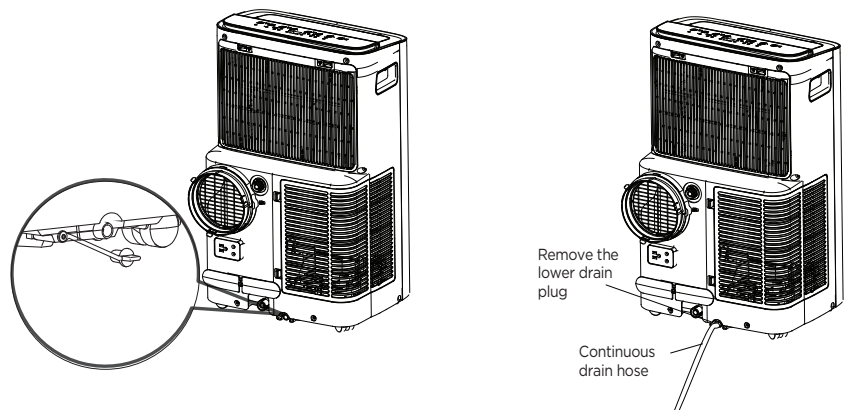
Make sure the hose is secure so there are no leaks. Direct the hose toward the drain, making sure that there are no kinks that will stop the water flowing. Place the end of the hose into the drain and make sure the end of the hose is down to let the water flow smoothly. Do never let the end of the hose up. When the continuous drain hose is not used, ensure that the corresponding drain plug and knob are installed firmly to prevent leakage.

During heating pump mode, carefully move the unit to a drain location, and let the water drain away.

NOTE

Make sure the drain hose is lower than the bottom tray drain outlet.

When the water level of the bottom tray reaches a predetermined level, the unit beeps 8 times, the digital display area shows "P1". At this time the air conditioning/dehumidification process will immediately stop. However, the fan motor will continue to operate (this is normal). Carefully move the unit to a drain location, remove the bottom drain plug and let the water drain away. Reinstall the bottom drain plug and restart the machine until the "P1" symbol disappears. If the error repeats, call for service.



NOTE

Be sure to reinstall the bottom drain plug firmly to prevent leakage before using the unit.

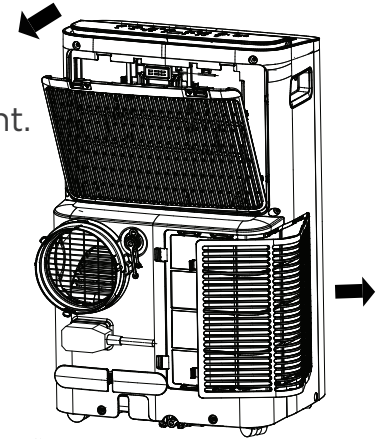
Cleaning & maintenance

How to clean & maintenance your AC.

Air Filter & Cabinet Cleaning

Clean the unit using a damp, lint-free cloth and mild detergent. Dry the unit with a dry, lint-free cloth.

- Take the filter out along the arrow direction.
- Wash the air filter by immersing it gently in warm water (about 40°C/104°F) with a neutral detergent.
- Rinse the filter and dry it in a shady place.
- Install the air filter after cleaning.



Remove the air filter

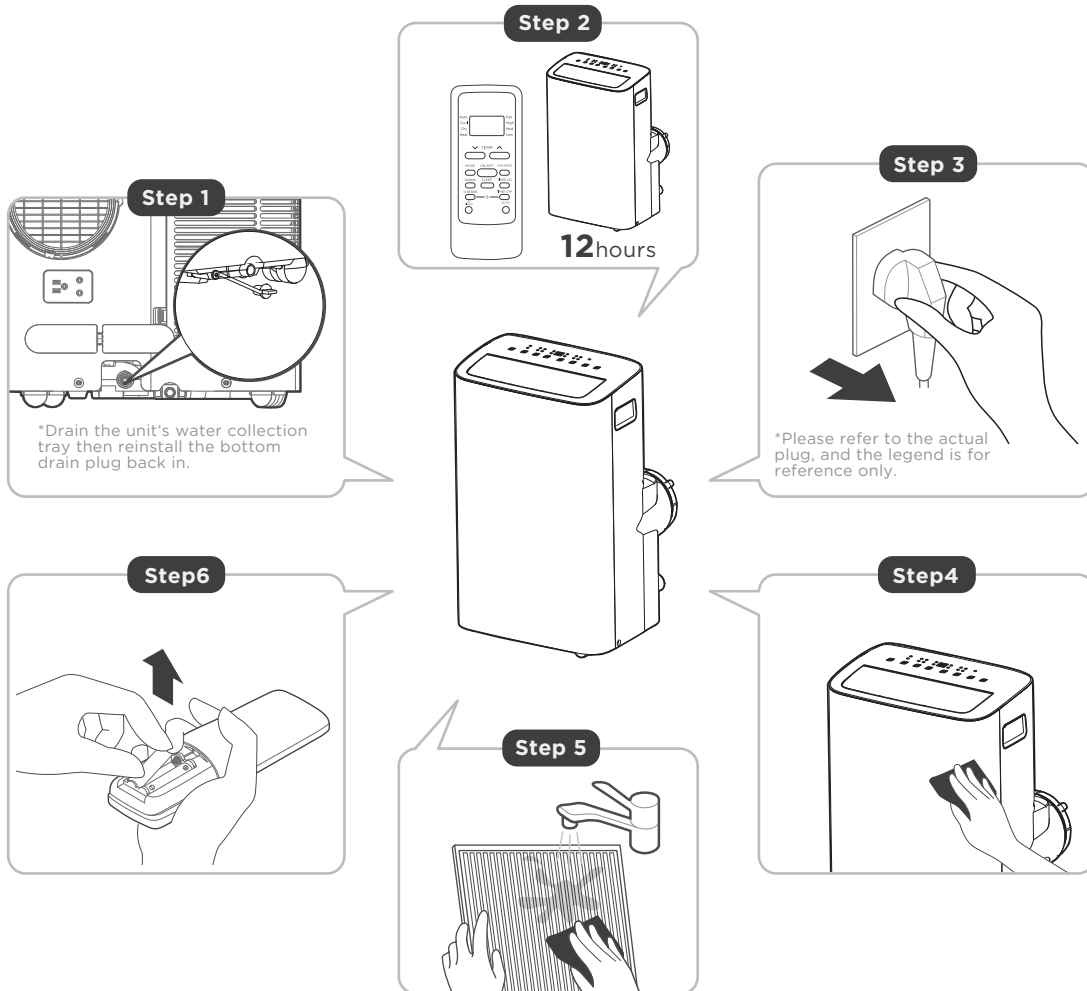
! CAUTION

DO NOT operate the unit without filter because dirt and lint will clog it and reduce performance.

! CAUTION

- Always unplug the unit before cleaning or servicing.
- DO NOT use flammable liquids or chemicals to clean the unit.
- DO NOT wash the unit under running water. Doing so causes electrical danger.
- DO NOT operate the machine if the power supply was damaged during cleaning. A damaged power cord must be replaced with a new cord from the manufacturer.

Store the unit when not in use



NOTE

- Be sure to store the unit in a cool, dark place. Exposure to direct sunshine or extreme heat can shorten the lifespan of the unit.
- The cabinet and front may be dusted with an oil-free cloth or washed with a cloth dampened in a solution of warm water and mild liquid dishwashing detergent. Rinse thoroughly and wipe dry. Never use harsh cleansers, wax or polish on the cabinet front. Be sure to wring excess water from the cloth before wiping around the controls. Excess water in or around the controls may cause damage to the unit.

Step 1: Drain the unit's water collection tray according to the instructions in the following section.
Step 2: Run the appliance on FAN mode for 12 hours in a warm room to dry it and prevent mold.
Step 3: Turn off the appliance and unplug it.
Step 4: Clean the machine.
Step 5: Clean the air filter according to the instructions in the previous section. Reinstall the clean, dry filter before storing.
Step 6: Remove the batteries from the remote control.

TROUBLESHOOTING

Problem Solving

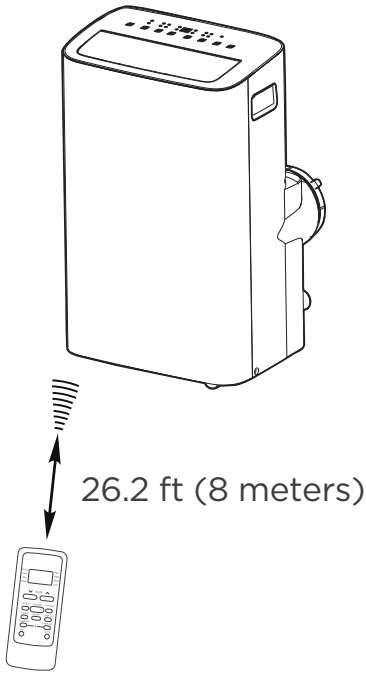
Common Issues

The following problems are not a malfunction and in most situations will not require repairs.

Problem	Possible Causes	Solution
Unit does not turn on when pressing ON/OFF button	P1 Protection Code	The Water Collection Tray is full. Turn off the unit, drain the water from the Water Collection Tray and restart the unit.
	In COOL mode: room temperature is lower than the set temperature	Reset the temperature
Unit does not cool well	The air filter is blocked with dust or animal hair	Turn off the unit and clean the filter according to instructions
	Exhaust hose is not connected or is blocked	Turn off the unit, disconnect the hose, check for blockage and reconnect the hose
	The unit is low on refrigerant	Call a service technician to inspect the unit and top off refrigerant
	Temperature setting is too high	Decrease the set temperature
	The windows and doors in the room are open	Make sure all windows and doors are closed
	The room area is too large	Double-check the cooling area
	There are heat sources inside the room	Remove the heat sources if possible
The unit is noisy and vibrates too much	The ground is not level	Place the unit on a flat, level surface
	The air filter is blocked with dust or animal hair	Turn off the unit and clean the filter according to instructions
The unit makes a gurgling sound	This sound is caused by the flow of refrigerant inside the unit	This is normal

REMOTE CONTROL AND APP INSTRUCTIONS

Handling the Remote Control



Location of the remote control

Use the remote controller within a distance of 26.2 ft (8 meters) from the air conditioner, pointing it towards the receiver. Reception is confirmed by a beep.

CAUTION

- The air conditioner will not operate if curtains, doors or other materials block the signals from the remote control to the unit.
- Prevent any liquid from spilling onto the remote control. Do not expose the remote control to direct sunlight or heat.
- If the infrared signal receiver on the indoor unit is exposed to direct sunlight, the air conditioner may not function properly. Use curtains to prevent the sunlight from falling on the receiver.
- If other electrical appliances react to the remote control, either move these appliances or consult your local dealer.

NOTICE

- Button design is based on typical model and may vary slightly from the actual one you purchased.
- All the functions described are accomplished by the unit. If the unit is without a feature, the unit will not respond if the corresponding button on the remote is pressed.
- When there are significant differences between features or operation implied by the remote control illustration and the actual functions described in the USER'S MANUAL, the descriptions in the USER'S MANUAL shall prevail.

Remote Controller Specifications

Rated Voltage: 3.0V (Dry batteries R03/LR03x2)

Environment: 23°F ~140°F (-5°~60°)

Function Buttons

TEMP DOWN Button

Press this button to decrease the indoor temperature setting.

TEMP UP Button

Press this button to increase the indoor temperature setting.

ON/OFF Button

Operation starts when this button is pressed and stops when the button is pressed again.

NOTE: If the unit has ENERGY SAVER function, it will initiate automatically the Energy Saver function under Cool, Dry, and Auto (only Auto-Cooling and Auto-Fan) modes.

MODE Button

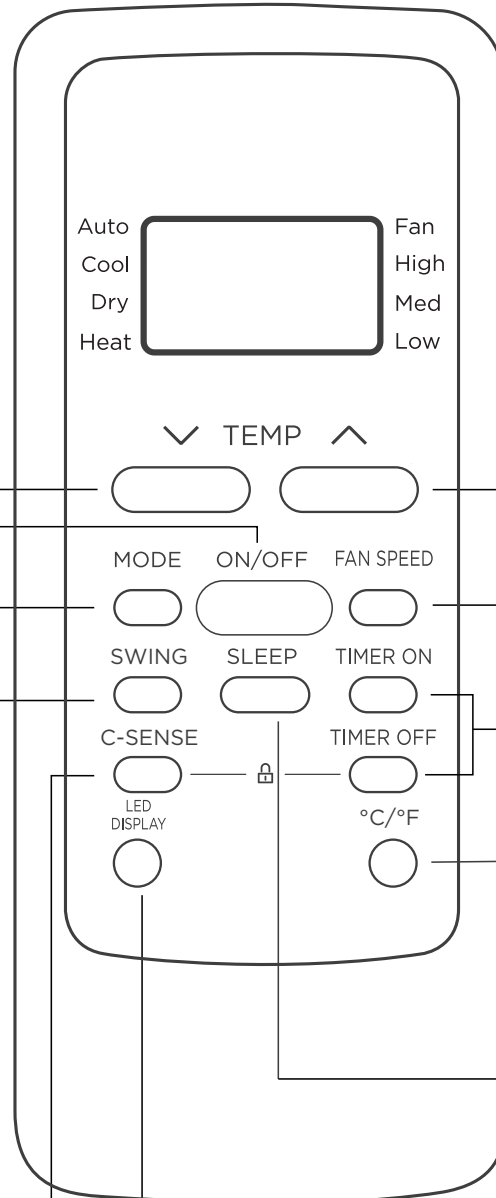
Press this button to select the desired operation mode.

SWING Button

Press this button to start and stop the horizontal louver movement. Hold down for 2 seconds to initiate vertical louver auto swing feature (some units).

COMFORTSENSE Button

Press this button to active the ComfortSense mode, to optimize the temperature around you and ensure maximum comfort.



SPEED Button

Used to select the desired fan speed.

TIMER Button

Press this button to activate the "Auto Start" or "Auto Stop" program.

°C/°F Button

Press this button to change the temperature display between Celsius and Fahrenheit

SLEEP Button

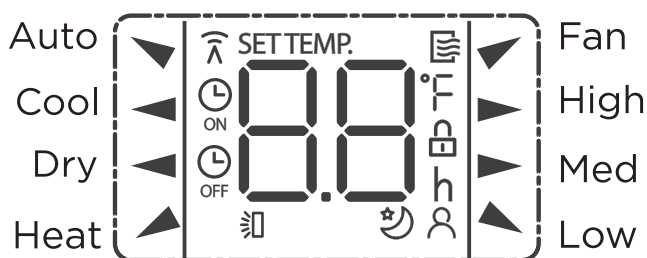
Press this button to activate the Sleep mode. This function is available on COOL or AUTO mode only and will maintain the most comfortable temperature for you while saving energy. For more details, see "sleep operation" in Page 22

LED DISPLAY Button

Turns the unit's LED display on/off

Remote Screen Indicators

Information are displayed when the remote controller is power up.



Mode display

Auto ▼ Cool ◀ Dry ◀
Heat ▲ ▼ Fan



Displayed when data transmitted.



Appears when the remote is enabled and can send a signal to the unit. If you would like to turn the remote off without affecting the unit, point the remote away from the unit and press the ON/OFF button.

To turn the remote on, point the remote away from the unit and press the ON/OFF button. The unit will not receive commands from the remote if this indicator is not illuminated.



Displayed when TIMER ON time is set



Displayed when TIMER OFF time is set



Shows set temperature or room temperature, or time under TIMER setting



Indicated all the current settings are locked



Displayed when ComfortSense feature is activated



Displayed when SLEEP feature is activated



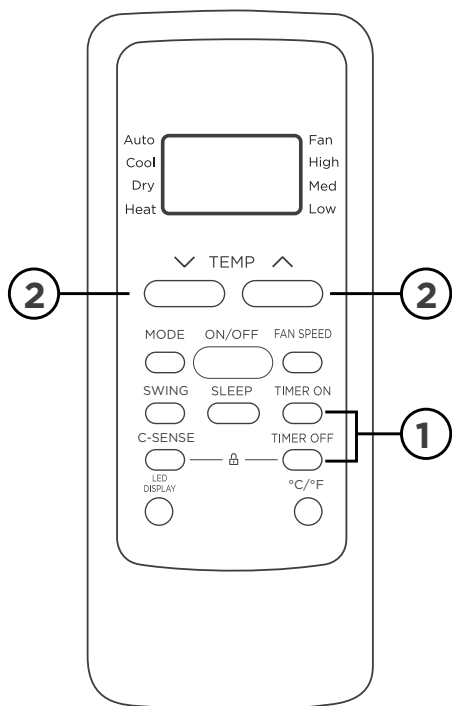
Horizontal louvre swing display

Fan speed indication

▶	HIGH	High speed
▶	MED	Medium speed
▲	LOW	Low speed
	NO display	Auto fan speed

Note:

All indicators shown in the figure are for the purpose of clear presentation. But during the actual operation, only the relative function signs are shown on the display window.



TIMER OPERATION

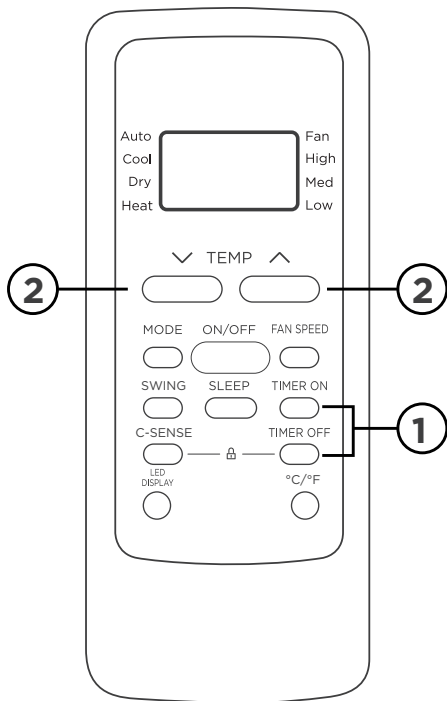
Press the TIMER button to initiate the Auto-start and Auto-stop setting program of the unit.

To set the Auto-start/stop time.

1. Press the TIMER button, when the TIMER ON indicator is displayed on the LED window of the air conditioner, it indicates the Auto Start setting program is initiated. When the TIMER OFF indicator is displayed on the LED window of the air conditioner, it indicates the Auto Stop setting program is initiated.
2. Press or hold the TEMP UP (^)/DOWN (v) to change the Auto time. The control will count down the time remaining until start/stop.
3. The selected time will register in 5 seconds and the air conditioner will automatically revert back to display the previous temperature setting.
4. Turning the unit ON or OFF at any time will cancel the Auto Start/stop function.

NOTES

To cancel the TIMER setting, push the TIMER button and press or hold the TEMP UP (^)/DOWN (v) until 0 hour is displayed on the LCD window of the air conditioner.



COMBINED TIMER

(Setting both ON and OFF timers simultaneously)

AUTO STOP > AUTO START

(On > Stop > Start operation)

This feature is useful when you want to stop the air conditioner after you go to bed, and start it again in the morning when you wake up or when you return home.

Example:

To stop the air conditioner 2 hours after setting and start it again 10 hours after setting.

1. Press the TIMER button until the TIMER OFF indicator is displayed on the LED display of the air conditioner.
2. Use the TEMP UP (^)/DOWN (v) button to display “2.0” on the LED display of the air conditioner.
3. Press the TIMER button again to display the TIMER OFF on the LED display of the unit.
4. Use the TEMP UP (^)/DOWN (v) button to display “10” on the LED display of the unit.
5. Wait for 5 seconds until the previous display appears in LED window.

AUTO START > AUTO STOP

(Off > Start > Stop operation)

This feature is useful when you want to start the air conditioner before you wake up and stop it after you leave the house.

Example:

To start the air conditioner 5 hours after setting, and stop it 8 hours after setting.

1. Press the TIMER button until the TIMER ON indicator is displayed on the LED display of the air conditioner.
2. Use the TEMP UP (^)/DOWN (v) button to display “5.0” on the LED display of the air conditioner.
3. Press the TIMER button again to display the TIMER OFF on the LED display of the unit.
4. Use the TEMP UP (^)/DOWN (v) button to display “8.0” on the LED display of the unit.
5. Wait for 5 seconds until the previous display appears in LED window.

NOTES

- Button design is based on a typical model and may slightly vary from the actual one you purchased.
- This device complies with part 15 of the FCC Rules. Operation is subject to the following two conditions: (1) This device may not cause harmful interference, and (2) this device must accept any interference received, including interference that may cause undesired operation.
- This equipment has been tested and found to comply with the limits for a Class B digital device, pursuant to part 15 of the FCC Rules. These limits are designed to provide reasonable protection against harmful interference in a residential installation. This equipment generates, uses and can radiate radio frequency energy and, if not installed and used in accordance with the instructions, may cause harmful interference to radio communications. However, there is no guarantee that interference will not occur in a particular installation. If this equipment does cause harmful interference to radio or television reception, which can be determined by turning the equipment off and on, the user is encouraged to try to correct the interference by one or more of the following measures:
 - Reorient or relocate the receiving antenna.
 - Increase the separation between the equipment and receiver.
 - Connect the equipment to an outlet on a circuit different from that to which the receiver is connected.
 - Consult the dealer or an experienced radio/TV technician for help.
 - Changes or modifications not approved by the party responsible for compliance could void users authority to operate the equipment.

Battery Warning:

Do not mix old and new batteries and Do not mix alkaline, standard (carbon-zinc) or rechargeable (ni-cad, ni-mh, etc.) batteries

Supplier's Declaration of Conformity 47 CFR § 2.1077 Compliance Information

Unique Identifier: Midea brand, RG51F2(2)/CEFU1, RG51F2(2)/EFU1

Responsible Party U.S. Contact Information

Midea America Corporation
300 Kimball Dr
Parsippany NJ
07054

Telephone number or internet contact information: Midea.com/us

FCC Compliance Statement (products subject to Part 15)

This device complies with Part 15 of the FCC Rules. Operation is subject to the following two conditions: (1) This device may not cause harmful interference, and (2) this device must accept any interference received, including interference that may cause undesired operation.

DECLARATION OF CONFORMITY

We hereby declare that this AC is in compliance with the essential requirements and other relevant provisions of Directive 1999/5/EC.

SPECIFICATION OF WIRELESS MODULE

Model: US-SK109	Dimensions: 41 x 24 x 5 (mm)
Antenna Type: Printed PCB Antenna	Operation Temperature: 0°C ~ 45°C / 32°F ~ 113°F.
Frequency: 2400-2483.5MHz	Operation Humidity: 10% ~ 85%
Maximum Transmitted Power: <20dBm	Power Input: DC 5V/500 mA

PRECAUTIONS

1. Supports operating systems: iOS 10+ or Android 5+.
2. In the event of a OS update, there may be a delay between the update of the OS and a related software update during which your OS may or may not be supported until a new version is released. Your specific mobile phone or problems in your network may prevent the system from working and Midea will not be responsible for any problems that could be caused by incompatibility or network issues.
3. This Smart AC only supports WPA-PSK/WPA2-PSK (recommended) encryption.
4. To ensure proper scanning of the QR code, your smart phone must have at least a 5-megapixel camera.
5. Due to unstable network connectivity, requests may time out. If this happens, rerun the network configuration.
6. Due to unstable network connectivity, commands may time out. If this happens, the smartphone app and the actual product may display conflicting information. The information displayed on the actual product is always the most accurate available. Refresh the app to re-sync.

NOTICE

Midea will not be responsible for any problems that could be caused by incompatibility or network issues, your wireless router and mobile phone.

SYSTEM OVERVIEW

Devices required to use the Smart AC:

1. Smart Phone with compatible iOS or Android system.
2. Wireless Router
3. Smart Air Conditioner

DOWNLOAD AND INSTALL THE APP



Scan to download app.

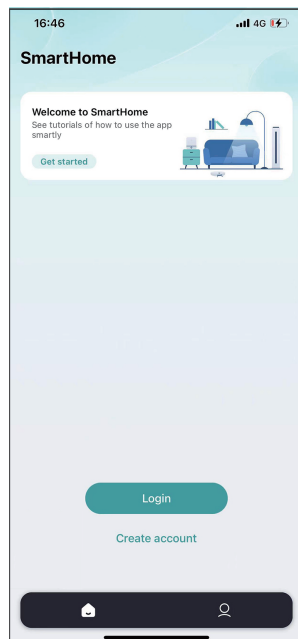
- You can also go to the Google Play or App Store and search for SmartHome.

NOTICE

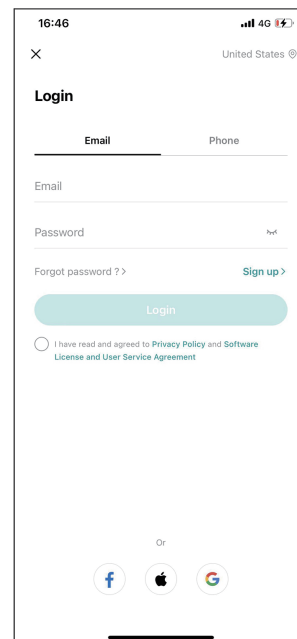
All the images in this manual are for reference only, your product and app may look slightly different. The actual product and app instructions have to be considered.

CREATE YOUR ACCOUNT

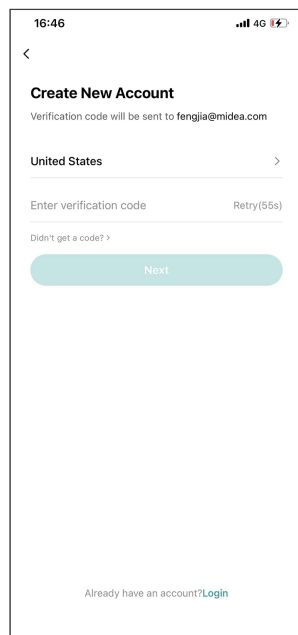
- Make sure your smartphone is connected to your wireless router and your wireless router has a working 2.4 GHz internet connection.
- It is recommended to activate your account immediately to be able to recover your password by email.



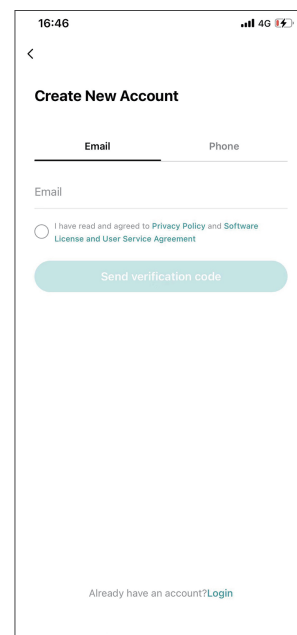
1. Press Login.



2. Select Sign Up.



3. Enter your email address.



4. Enter the verification code that was sent to your email address.

NOTICE

- Make sure your smartphone is able to connect to the wireless network which will be used.
- Make sure also that the device is not connecting to other networks in range.

ADDITIONAL APP AND SMART HOME FUNCTIONS

For additional instructions regarding the features of the app and Smart Home skill capabilities, scan the QR code below.



Declaration of conformity
CONTAINS FCC ID: 2ADQOMDNA23
CONTAINS IC : 12575A-MDNA23

This device complies with Part 15 of the FCC Rules and Industry Canada's license exempt RSSs.

Operation is subject to the following two conditions:

- (1) This device may not cause interference;and
- (2) This device must acceptany interference,including interference that may cause undesired operation of the device.

Only operate the device in accordance with the instructions supplied. Changes or modifications to this unit not expressly approved by the party responsible for compliance could void the user's authority to operate the equipment.This device complies with FCC radiation exposure limits set forth for an uncontrolled environment. In order to avoid the possibility of exceeding the FCC radio frequency exposure limits, human proximity to the antenna shall not be less than 20cm (8 inches) during normal operation.

NOTE: This equipment has been tested and found to comply with the limits for a Class B digital device, pursuant to part 15 of the FCC Rules. These limits are designed to provide reasonable protection against harmful interference in a residential installation. This equipment generates, uses and can radiate radio frequency energy and, if not installed and used in accordance with the instructions, may cause harmful interference to radio communications. However, there is no guarantee that interference will not occur in a particular installation. If this equipment does cause harmful interference to radio or television reception, which can be determined by turning the equipment off and on, the user is encouraged to try to correct the interference by one or more of the following measures:

- Reorient or relocate the receiving antenna.
- Increase the separation between the equipment and receiver.
- Connect the equipment into an outlet on a circuit different from that to which the receiver is connected.
- Consult the dealer or an experienced radio/TV technician for help.

NOTE:

All the illustrations in the manual are for explanation purpose only. Your unit may be slightly different. The actual shape shall prevail.

WARRANTY

Air Conditioner Limited Warranty

Your product is protected by this Limited Warranty:

Warranty service must be obtained from Midea Consumer Services or an authorized Midea servicer.

Warranty

- One year full warranty from original purchase date.

Midea, through its authorized services will:

- Pay all costs for repairing or replacing parts of this appliance which prove to be defective in materials or workmanship.

Consumer will be responsible for:

- Diagnostics, removal, transportation and reinstallation cost required because of service.
- Costs of service calls that are a result of items listed under NORMAL RESPONSIBILITIES OF THE CONSUMER**

Midea replacement parts shall be used and will be warranted only for the original warranty.

NORMAL RESPONSIBILITIES OF THE CONSUMER**

This warranty applies only to products in ordinary household use, and the consumer is responsible for the items listed below:

1. Proper use of the appliance in accordance with instructions provided with the product.
2. Routine maintenance and cleaning necessary to keep the good working condition.
3. Proper installation by an authorized service professional in accordance with instructions provided with the appliance and in accordance with all local plumbing, electrical and/or gas codes.
4. Proper connection to a grounded power supply of sufficient voltage, replacement of blown fuses, repair of loose connections or defects in house wiring.
5. Expenses for making the appliance accessible for servicing.
6. Damages to finish after installation.

EXCLUSIONS

This warranty does not cover the following:

- 1) Failure caused by damage to the unit while in your possession (other than damage caused by defect or malfunction), by its improper installation, or by unreasonable use of the unit, including without limitation, failure to provide reasonable and necessary maintenance or to follow the written installation and Operating Instructions.
- 2) Damages caused by services performed by persons other than authorized Midea customer service; or external causes such as abuse, misuse, inadequate power supply or acts of God.
- 3) If the unit is put to commercial, business, rental, or other use or application other than for consumer use, we make no warranties, express or implied, including but not limited to, any implied warranty of merchantability or fitness for use or purpose.
- 4) Products without original serial numbers or products that have serial numbers which have been altered or cannot be readily determined.

NOTE: Some states do not allow the exclusions or limitation of incidental or consequential damages. So this limitation or exclusion may not apply to you.

IF YOU NEED SERVICE

Keep your bill of sale, delivery slip, or some other appropriate payment Record.

The date on the bill establishes the warranty period, should service be required.

If service is performed, it's your best interest to obtain and keep all receipts.

This written warranty gives you specific legal rights. You may also have other rights that vary from state to state.

Service under this warranty must be obtained by following these steps, in order:

- 1) Contact Midea Consumer Services or an authorized Midea services at 1 866 646 4332.
- 2) If there is a question as to where to obtain service, contact our consumer relations Department.

RETURN POLICY

Return policy

Questions about installing or operating your Midea product?

- If you still need assistance, please call Customer Service at **1-866-646-4332**.
- Have your sales receipt, serial number and product model number available when you call.

The product may be returned within 30 days of purchase with receipt. After 30 days, the product is covered under limited warranty. Please refer to the warranty section in the User Manual for details.

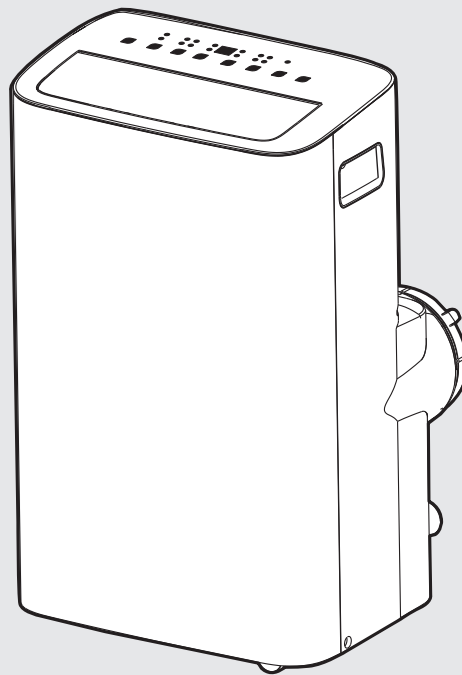
**save your
receipt**





www.midea.com
© Midea 2023 all rights reserved

MAPXWMT



AIRE ACONDICIONADO PORTÁTIL

MANUAL DEL USUARIO

NÚMERO DE MODELO

MAP10S1XWBL
MAP10HS1XWGR



SmartHome

Download the app
& activate product



Avisos de advertencia: antes de usar este producto, lea atentamente este manual y consérvelo para futuras referencias.

El diseño y las especificaciones están sujetos a cambios sin previo aviso para la mejora del producto. Consulte con su distribuidor o fabricante para obtener más detalles.

CARTA DE AGRADECIMIENTO

¡Gracias por elegir Midea! Antes de usar su nuevo producto Midea, lea este manual detenidamente para asegurarse de que conoce cómo operar las características y funciones que su nuevo electrodoméstico ofrece de manera segura.

MANUAL DEL PROPIETARIO

Precauciones de seguridad	03
Antes de empezar	10
Descripción del producto	13
Vista general de la instalación	14
Guía de instalación	15
Conozca su aire acondicionado	21
Guía de drenaje	23
Limpieza y mantenimiento	24
Guarde la unidad cuando no la utilice	25
Resolución de problemas	26
Instrucciones del control remoto y aplicación	27
Garantía	37
Política de Devolucion	38

Lea este manual

Dentro de este manual podría encontrar muchos consejos ayudables diciendo cómo usar y mantener su aire acondicionado correctamente. Le cuesta un poco cuidado antes, le ahorrará mucho tiempo y dinero en su aire acondicionado. Puede encontrar muchas respuestas a los problemas comunes en el cuadro de las soluciones de problemas. Si lea nuestro cuadro de soluciones de problemas primero, quizá no será necesario llamar por servicio.



PRECAUCIÓN:

- Para obtener asistencia, llame el Central de Servicio Técnico al 1-866-646-4332.
- Este aparato no está indicado a ser utilizado por personas (incluidos niños) con capacidades físicas, sensoriales o mentales reducidas o falta de experiencia y conocimientos, a menos que hayan recibido supervisión o instrucción sobre el uso del aparato por parte de una persona responsable de su seguridad.
- Los niños deben supervisarse para asegurar que ellos no jueguen con el acondicionador de aire.
- El aparato deberá ser instalado de acuerdo con la norma nacional de instalación eléctrica.
- No utilizar su acondicionador de aire en una habitación húmeda, como un baño o una lavandería..

Precauciones de seguridad

Lea el mensaje de advertencia.

Lea las precauciones de seguridad antes del funcionamiento y la instalación de la unidad

Para evitar la muerte o lesiones al usuario o a otras personas, así como daños materiales, deben seguirse las siguientes instrucciones.

El funcionamiento incorrecto debido a ignorar las instrucciones puede causar la muerte, lesiones o daños.

Explicación de los símbolos



ADVERTENCIA

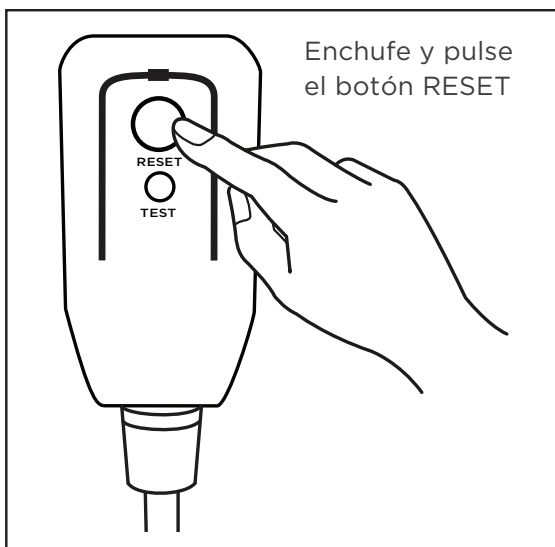
Este símbolo indica la posibilidad de lesiones personales o pérdida de la vida.



PRECAUCIÓN

Este símbolo indica la posibilidad de daños materiales o consecuencias graves.

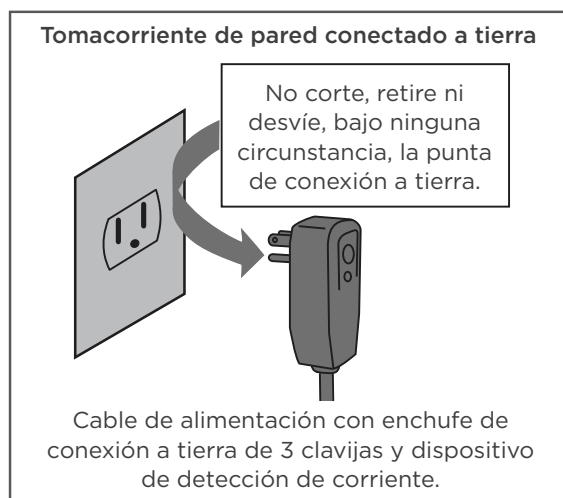
Funcionamiento del Dispositivo Actual



El cable de alimentación contiene un dispositivo de medición que detecta daños en el propio cable. Pruebelo de la siguiente manera:

1. Enchufe el acondicionador de aire.
2. El cable de alimentación tendrá DOS botones en el cabezal del enchufe. Pulse el botón TEST. Notará un clic a medida que aparezca el botón RESET .
3. Pulse el botón RESET. Notará un clic a medida que el botón se activa.
4. El cable de alimentación ahora está energizando la unidad. (En algunos productos esto también se indica mediante una luz en el cabezal del enchufe.)

AVISO



El cable de alimentación que acompaña este acondicionador de aire contiene un dispositivo de detección de corriente diseñado para reducir el riesgo de incendio.

En el caso del cable de alimentación esté dañado, no se puede reparar. Debe sustituirlo por un cable del fabricante.

AVISO

- No utilice este dispositivo para encender o apagar la unidad.
- Asegúrese siempre de que el botón RESET esté pulsado para un funcionamiento correcto.
- El cable de alimentación debe ser reemplazado si lo falla al reiniciar mismo cuando el botón TEST es té pulsado o no se puede reiniciarse. Póngase en contacto con el servicio de atención al cliente.

ADVERTENCIA

- La instalación debe realizarse de acuerdo con las instrucciones de instalación. Una instalación incorrecta puede causar fugas de agua, descargas eléctricas o incendios.
- Utilice sólo los accesorios y piezas incluidos y las herramientas especificadas para la instalación. El uso de piezas no estándar puede provocar fugas de agua, descargas eléctricas, incendios y lesiones o daños materiales.
- Asegúrese de que la toma de corriente que utiliza está conectada a tierra y tiene el voltaje adecuado. El cable de alimentación está equipado con un enchufe de tres clavijas con toma de tierra para proteger contra descargas eléctricas. La información sobre el voltaje se encuentra en la placa de características de la unidad.
- Conecte la unidad a una toma de corriente debidamente conectada a tierra. Si el receptáculo de pared que pretende utilizar no está adecuadamente conectado a tierra o protegido por un fusible de retardo o disyuntor (el fusible o disyuntor necesario está determinado por la corriente máxima de la unidad, que está especificada en la placa de características situada en la unidad), haga que un electricista debidamente capacitado instale el tomacorriente apropiado.
- No toque la unidad con las manos mojadas o húmedas ni cuando esté descalzo.
- Si el aire acondicionado sufre un golpe durante su uso, apáguelo y desconéctelo inmediatamente de la red eléctrica. Revise la unidad y compruebe que no haya sufrido ningún daño. Si sospecha que la unidad ha sufrido algún daño, póngase en contacto con un técnico o con el servicio de atención al cliente para obtener ayuda.
- En caso de tormenta eléctrica, desconecte el cable de alimentación para evitar que los efectos de un rayo dañen la unidad.
- El aire acondicionado debe protegerse de la humedad. Por ejemplo: de la condensación, salpicaduras de agua, etc. No coloque ni guarde el aire acondicionado donde pueda caerse o donde pueda entrarle agua o cualquier otro líquido. Desenchúfelo inmediatamente si ocurre.
- Instale la unidad sobre una superficie plana y resistente. De lo contrario, podrían producirse daños oruidos y vibraciones excesivos.
- La unidad debe mantenerse libre de obstrucciones para garantizar su correcto funcionamiento y mitigar los riesgos de seguridad.
- No modifique la longitud del cable de alimentación ni utilice un alargador para alimentar la unidad.
- No comparta una misma toma de corriente con otros aparatos eléctricos. Una alimentación inadecuada puede provocar un incendio o una descarga eléctrica.
- No instale el aire acondicionado en una habitación húmeda, como un cuarto de baño o un lavadero. Una exposición excesiva al agua puede provocar un cortocircuito en los componentes eléctricos.
- No instale la unidad en un lugar que pueda estar expuesto a gas combustible, ya que podría provocar un incendio.

- La unidad tiene ruedas para facilitar su desplazamiento. Asegúrese de no utilizar las ruedas sobre moqueta gruesa o para rodar sobre objetos, ya que podrían provocar vuelcos.
- No utilice una unidad que se haya caído o dañado.
- El aparato con calentador eléctrico debe tener un espacio de al menos 1 metro respecto a los materiales combustibles.
- Todo el cableado debe realizarse estrictamente de acuerdo con el diagrama de cableado situado en el interior de la unidad.
- La placa de circuito impreso (PCB) de la unidad está diseñada con un fusible para proporcionar protección contra sobrecorriente. Las especificaciones del fusible están impresas en la placa de circuito, las cuales pueden ser: T 3.15 A/250 V, etc.
- Cuando la función de drenaje de agua no esté en uso, mantenga los tapones de drenaje superior e inferior firmemente ajustados para evitar obstrucciones. Cuando el tapón de vaciado no esté en uso, guárdelo con cuidado para evitar que los niños se atraganten.

PRECAUCIÓN

- Este aparato puede ser utilizado por personas (incluyendo niños) con capacidades físicas, sensoriales o mentales reducidas, o falta de experiencia y conocimientos, siempre y cuando sean supervisados o hayan recibido instrucciones sobre el uso del aparato por parte de una persona responsable de su seguridad. Los niños deben supervisarse para asegurarse de que no jueguen con el aparato. Los niños deben ser supervisados alrededor de la unidad en todo momento.
- Si el cable de alimentación está dañado, solo el fabricante, su agente de servicio o un técnico calificado debe reemplazarlo para evitar riesgos de seguridad.
- No utilice este producto para funciones distintas de las descritas en este manual de instrucciones.
- Antes de limpiar la unidad, apague el interruptor de encendido y desconecte el cable de alimentación.
- Si observa ruidos raros, olores extraños o humo, desconecte el cable de alimentación inmediatamente.
- No pulse los botones del panel de control con nada que no sean los dedos.
- No retire ninguna cubierta fija. No utilice nunca este aparato si no funciona correctamente o si se ha caído o dañado.
- No haga funcionar ni detenga el aparato introduciendo o extrayendo el enchufe del cable de alimentación.
- No utilice productos químicos peligrosos para limpiar o entrar en contacto con la unidad. No utilice la unidad en presencia de sustancias o vapores inflamables como alcohol, insecticidas, gasolina, etc.




- Antes de llevar a cabo las tareas de limpieza o mantenimiento, desconecte la unidad del suministro eléctrico.
- No retire ninguna cubierta fija. No utilice nunca este aparato si no funciona correctamente o si se ha caído o dañado.
- No pase el cable de alimentación por debajo de alfombras. No cubra el cable de alimentación con alfombrillas, tapetes o cubiertas similares. No pase el cable por debajo de muebles o electrodomésticos. Coloque el cable de alimentación lejos de áreas transitadas para evitar tropiezos.
- No utilice la unidad si el cable, el enchufe, el fusible o el disyuntor están dañados. Deseche la unidad o llévela a un centro de servicio técnico autorizado para que la inspeccionen o reparen.
- Para reducir el riesgo de incendio o descarga eléctrica, no utilice este ventilador con ningún dispositivo de control de velocidad de estado sólido.
- Este aparato debe instalarse de acuerdo con la normativa nacional sobre cableado.
- Póngase en contacto con el servicio técnico autorizado para la reparación o el mantenimiento de esta unidad.
- No cubra ni obstruya las rejillas de entrada o salida.
- Transporte siempre el aire acondicionado en posición vertical y colóquelo sobre una superficie estable y nivelada durante su uso.
- Póngase siempre en contacto con una persona cualificada para realizar reparaciones. Si el cable de alimentación dañado debe ser sustituido por un nuevo cable de alimentación obtenido del fabricante del producto y no reparado.
- Sujete el enchufe por la cabeza al sacarlo.
- Apague la unidad cuando no esté en uso.



PRECAUCIÓN:
Riesgo de incendio
**materiales
inflamables**

NOTA IMPORTANTE: Lea atentamente este manual antes de instalar o poner en funcionamiento su nuevo aparato. Asegúrese de guardar este manual para referencia futura.

Explicación de los símbolos que aparecen en la unidad

	PRECAUCIÓN	Este símbolo indica que debe leerse atentamente el manual de instrucciones.
	PRECAUCIÓN	Este símbolo indica que el personal de servicio debe manipular este equipo consultando el manual de instalación.
	PRECAUCIÓN	Este símbolo indica que hay información disponible, como el manual de instrucciones o el manual de instalación.

ADVERTENCIA:

- El mantenimiento sólo debe realizarse según las recomendaciones del fabricante del equipo. El mantenimiento y la reparación que requieran la asistencia de otros técnicos especializados se llevarán a cabo bajo la supervisión de la persona competente en el uso de refrigerantes inflamables.
 - NO modifique la longitud del cable de alimentación ni utilice un alargador para alimentar la unidad.
 - NO comparta una misma toma de corriente con otros aparatos eléctricos. Una alimentación inadecuada puede provocar un incendio o una descarga eléctrica.
- Siga atentamente las instrucciones de manipulación, instalación, limpieza y mantenimiento del aparato para evitar cualquier daño o peligro.

Inflamable

El aparato utiliza refrigerante R32.

- Cuando realice el mantenimiento o deseche el aparato, el refrigerante (R32) deberá recuperarse adecuadamente y no deberá verterse directamente al aire.
- Deberá respetarse la normativa nacional sobre gases.
- Mantenga las aberturas de ventilación libres de obstrucciones.
- El aparato deberá almacenarse de manera que no se produzcan daños mecánicos.
- Advertencia de que el aparato debe almacenarse en una zona bien ventilada donde el tamaño de la sala corresponda a la superficie de la sala especificada para el funcionamiento.
- Toda persona que trabaje o intervenga en un circuito de refrigerante debe estar en posesión de un certificado válido de una autoridad de evaluación acreditada por la industria, que autorice su competencia para manipular refrigerantes de forma segura de acuerdo con una especificación de evaluación reconocida por la industria.

Ejemplos de tales procedimientos de trabajo son:

- irrupción en el circuito frigorífico
- apertura de componentes sellados
- apertura de recintos ventilados
- Para evitar la ignición del refrigerante inflamable utilizado, no debe haber cerca del aparato ningún fuego abierto ni ningún dispositivo como interruptores que puedan generar chispas/arcos. Siga cuidadosamente las instrucciones para almacenar o mantener el aparato para evitar que se produzcan daños mecánicos.
- No utilice medios para acelerar la operación de descongelación o para limpiar que no sean los recomendados por el fabricante.
- El aparato debe almacenarse en una habitación sin fuentes de ignición de funcionamiento continuo (por ejemplo: llamas abiertas, un aparato de gas en funcionamiento) y fuentes de ignición o (por ejemplo: un calentador eléctrico en funcionamiento) cerca del aparato. El aparato debe almacenarse en un local sin fuentes de ignición en funcionamiento continuo (por ejemplo: llamas abiertas, un aparato de gas en funcionamiento o un calentador eléctrico en funcionamiento).
- No lo perforo ni lo quemé.
- Tenga en cuenta que los refrigerantes pueden no contener olor.

Antes de empezar

Preparativos para la instalación



La instalación debe realizarse siguiendo estrictamente las instrucciones de este manual.



La instalación de su aire acondicionado debería durar unos 30 minutos.



Recomendamos hacerlo con un ayudante.



Estamos aquí si nos necesita. Póngase en contacto con su distribuidor local para obtener ayuda.

! RANGO DE TEMPERATURA AMBIENTE PARA EL FUNCIONAMIENTO DE LA UNIDAD

MODO	Rango de temperatura	MODO	Rango de temperatura
Fresco	16-35°C (60-95°F)	Calor (modo bomba de calor)	5-30°C (41-86°F)
Seco	13-35°C (55-95°F)	Calor (modo de calor eléctrico)	≤ 30 °C (86 °F)

Conozca su tipo de móvil Aire acondicionado

Información sobre la clasificación energética

La clasificación energética y la información sobre el ruido de esta unidad se basan en la instalación estándar utilizando un conducto de escape sin prolongar y sin adaptador deslizante de ventana (como se muestra en la sección Instalación de este manual). Al mismo tiempo, la unidad debe funcionar en MODO FRÍO y ALTA VELOCIDAD DEL VENTILADOR mediante el mando a distancia.

La unidad con 3 metros de conducto de escape extendido se hace mediante el uso de 2 conductos de escape (diámetro: 150 mm, longitud: 1.5 m + diámetro: 130 mm, longitud: 1.5 m). La clasificación energética y la información de ruido para la unidad con conducto de escape extendido de 3 metros no se evalúan. (Para algunos modelos)

NOTA:

Se recomienda utilizar la unidad a una temperatura ambiente inferior a 35 °C. Dado que existe el riesgo de que la unidad con un conducto de escape extendido de 3 metros no funcione a una temperatura ambiente superior a 35 °C en algunas condiciones extremas, como en el caso de que la entrada de aire inferior se bloquee en un 50 %.

Cómo mantenerse fresco con este nuevo aire acondicionado portátil (Para los modelos que cumplen con los requisitos del Departamento de Energía de EE. UU.)

Debido a un nuevo procedimiento de prueba federal para Acondicionadores de Aire Portátiles, puede notar que las afirmaciones de capacidad de enfriamiento en el embalaje del acondicionador de aire portátil son significativamente más bajas que las de los modelos producidos antes de 2017. Esto se debe a los cambios en el procedimiento de prueba, no a los acondicionadores de aire portátiles en sí.

Cómo comprar un aire acondicionado de tipo portátil.

El aire acondicionado adecuado ayuda a enfriar una habitación de forma eficiente. Una unidad de tamaño insuficiente no enfriará adecuadamente, mientras que una demasiado grande no eliminará suficiente humedad, dejando el aire húmedo. Para encontrar el aire acondicionado adecuado, determine los metros cuadrados de la habitación que desea enfriar multiplicando la longitud de la habitación por su anchura. También debe conocer el valor nominal en BTU (unidades térmicas británicas) del aire acondicionado, que indica la cantidad de calor que puede eliminar de una habitación. Una cifra más alta significa más potencia de refrigeración para una habitación más grande. (Asegúrese de comparar sólo los modelos más nuevos entre sí; los modelos más antiguos pueden parecer de mayor capacidad, pero en realidad son iguales). Asegúrese de "dimensionar" si su aire acondicionado portátil se va a colocar en una habitación muy soleada, en una cocina o en una habitación con techos altos. Una vez que haya encontrado la capacidad de refrigeración adecuada para su habitación, puede fijarse en otras características.

Por qué los productos más nuevos tienen menor capacidad de refrigeración que los modelos más antiguos.

La normativa federal obliga a los fabricantes a calcular la capacidad de refrigeración basándose en un procedimiento de ensayo específico, que se ha modificado este mismo año. Los modelos fabricados antes de 2017 se sometieron a pruebas con un procedimiento diferente y la capacidad de refrigeración se mide de forma distinta a la de los modelos de años anteriores. Por tanto, aunque los valores en BTU sean inferiores, la capacidad real de refrigeración de los aparatos de aire acondicionado no ha cambiado.

¿Qué es la SACC?

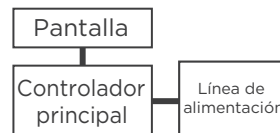
SACC es el valor representativo de la capacidad de refrigeración ajustada estacionalmente, en Btu/h, determinado de acuerdo con el procedimiento de prueba del DOE en el título 10 del Código de Reglamentos Federales (CFR) 430, subparte B, apéndice CC y los planes de muestreo aplicables.

Trabajo electrónico



Aviso:

Apague la fuente de alimentación principal del sistema antes de realizar cualquier trabajo eléctrico o de cableado.



Anotaciones:

Estas ilustraciones son solo para explicación.

Su máquina puede ser ligeramente diferente

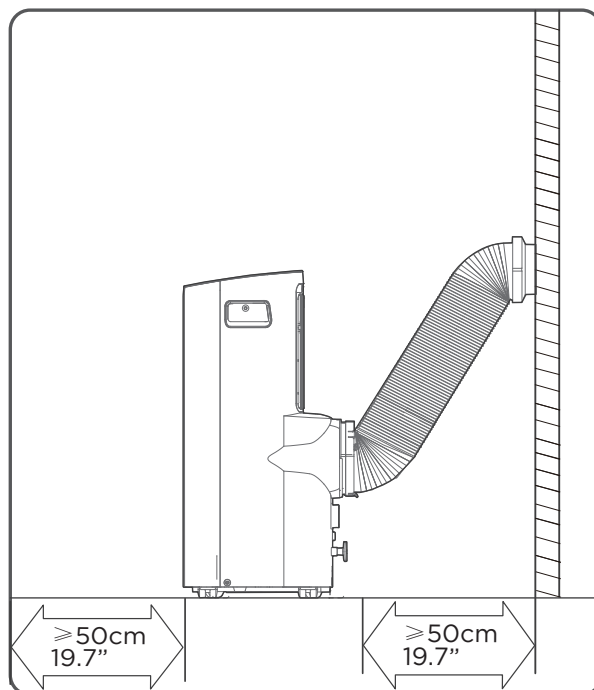
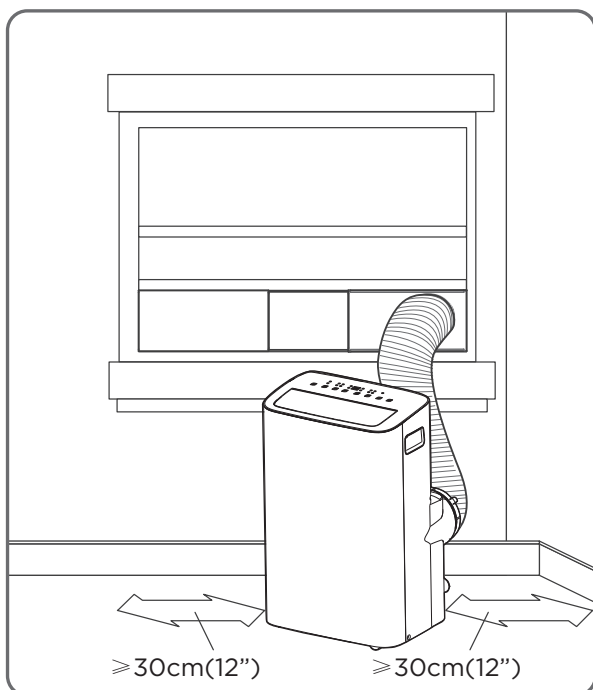
Prevalecerá la forma real.

LUGAR DE INSTALACIÓN DEL PRODUCTO

El lugar de instalación debe cumplir los siguientes requisitos:

- Asegúrese de instalar la unidad sobre una superficie plana para minimizar el ruido y las vibraciones.
- La unidad debe instalarse cerca de un enchufe con toma de tierra, y el desagüe de la bandeja de recogida (que se encuentra en la parte posterior de la unidad) debe ser accesible.
- La unidad debe estar situada al menos a 30 cm (12") de la pared más cercana para garantizar una correcta climatización. La salida de aire de la unidad debe estar al menos a 50cm (19,7") de obstáculos.
- NO cubra las Entradas, Salidas o el Receptor de Señal Remota de la unidad, ya que esto podría causar daños a la unidad.

Ubicación de instalación de la unidad Requisitos de espacio restringido

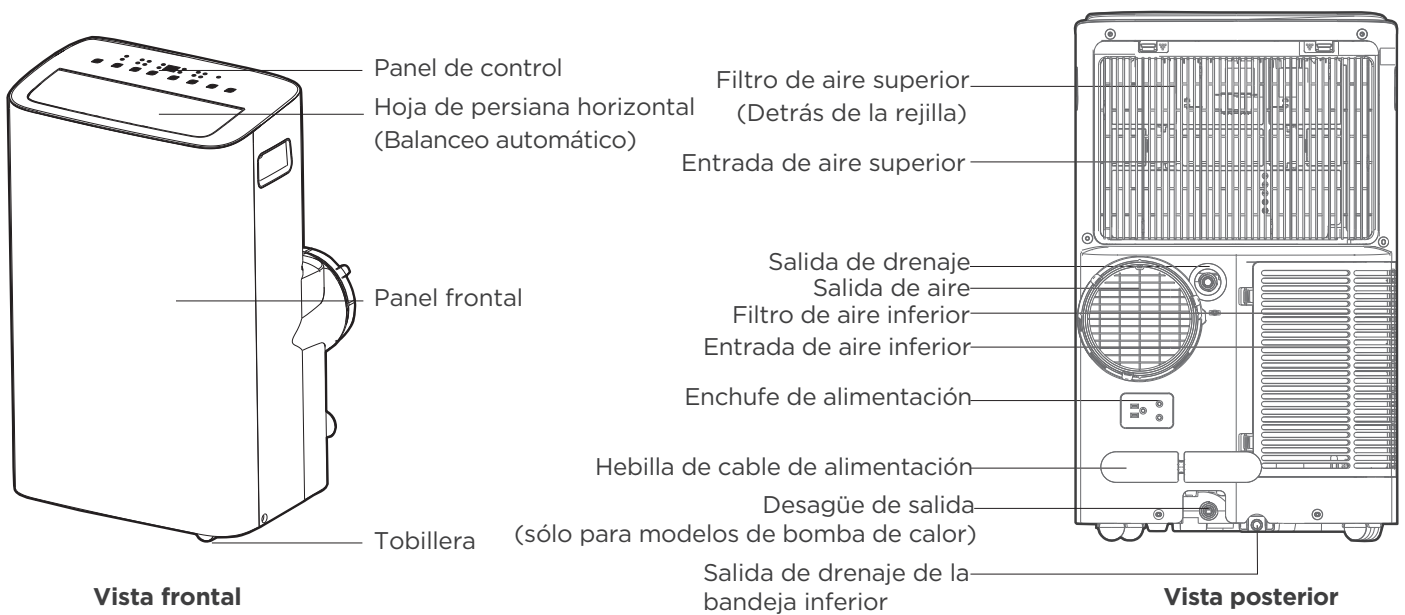


Descripción del producto

NOTA SOBRE LAS ILUSTRACIONES:

Todas las ilustraciones del manual son solo para fines explicativos. El aparato puede ser ligeramente diferente. La apariencia real prevalecerá.

El funcionamiento de la unidad se puede controlar a través del panel de control o del control remoto.

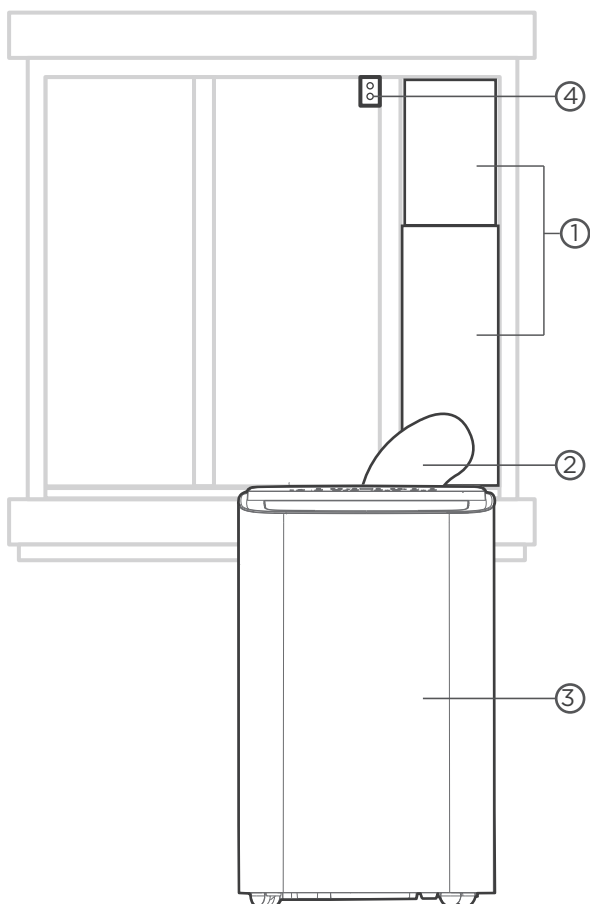


Aviso sobre el diseño

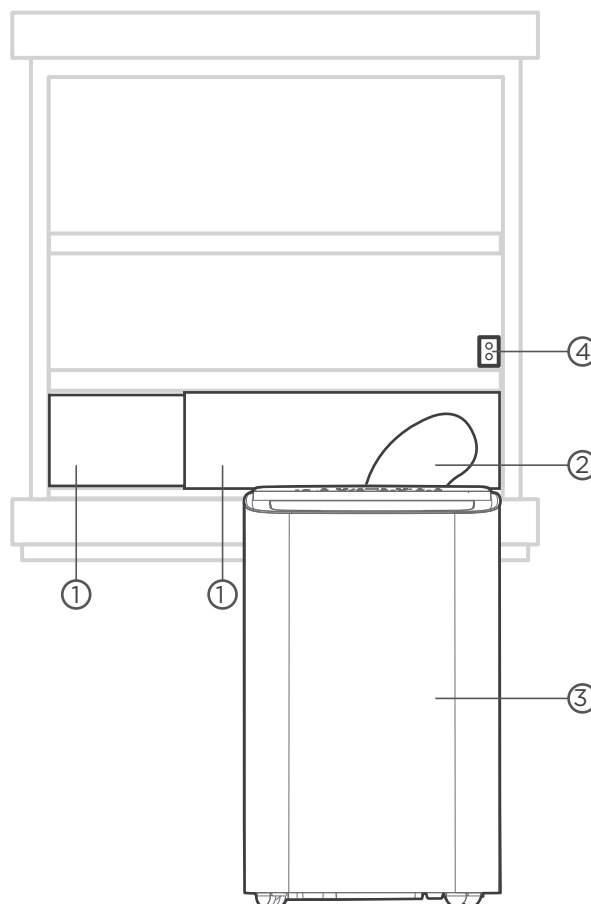
Con el fin de garantizar el rendimiento óptimo de nuestros productos, las especificaciones de diseño de la unidad y el mando a distancia están sujetas a cambios sin previo aviso.

Vista general de la instalación

Installation Completion Display



Instalación de ventanas correderas



Instalación de Ventanas Colgadas

- ① Conjunto de deslizadores de ventanas
- ② Manguera de escape extendida
- ③ Unidad de aire acondicionado
- ④ Soporte de seguridad y 2 tornillos

NOTA

Las ilustraciones de este manual tienen fines explicativos. La apariencia real de su unidad interior puede ser ligeramente diferente. La apariencia real prevalecerá.

Lista de herramientas de instalación (no incluidas)



Destornillador y llave inglesa



Lápiz



Una cinta métrica



Tijeras o cuchillo



Sierra (En algunos modelos, para acortar el adaptador para ventanas estrechas)

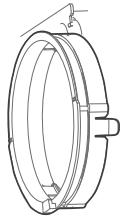


Accesorios de instalación

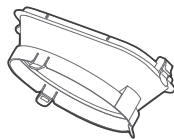
NOTA

Los elementos con (*) se encuentran en algunos modelos. Pueden producirse ligeras variaciones en el diseño.

El kit de instalación de ventanas es adaptable a ventanas de 19,4"-62,2" (49,3-158,1 cm).



Adaptador de unidad



Conducto de escape de aire (1 ud.*)



drain hose adaptor
(for heat pump model only)



Junta de espuma A
(adhesiva) 4 uds. (*)



Junta de espuma B
(adhesiva) 2 uds.



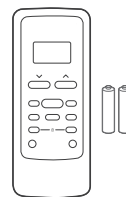
Junta de espuma C (no
adhesiva) 2 uds. (*)



Manguera de drenaje
(1 ud.)



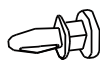
Manguera de escape (1 pc)



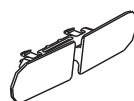
Control remoto y pila
(solo para modelos
con control remoto)
(1 juego*)



Soporte de seguridad y
2 tornillos (1 juego*)



Tornillo (3 ud.*)

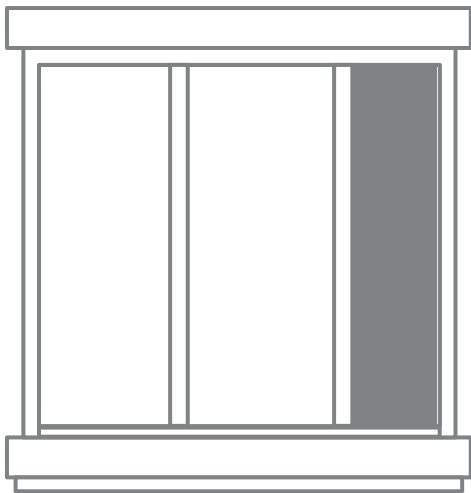


Cerradura de cable de
alimentación (1 pc)

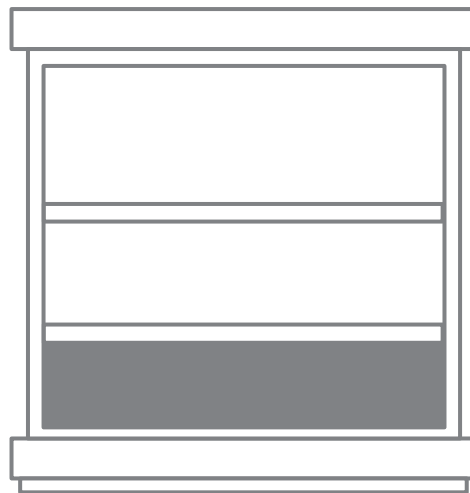


Deslizador de ventana 1 set(*)

Confirme su tipo de ventana (tipo de ventana y tamaño de apertura)

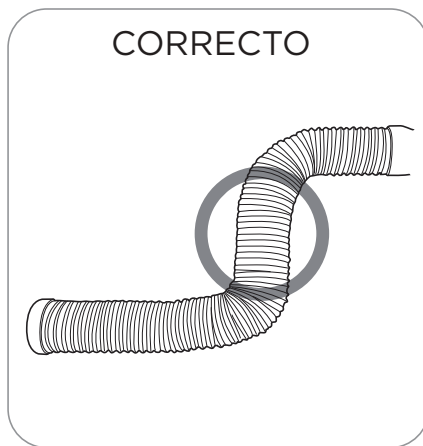
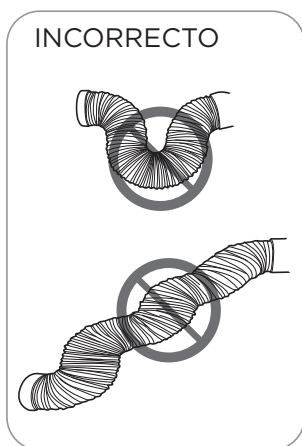


Instalación de ventanas correderas



Instalación de Ventanas Colgadas

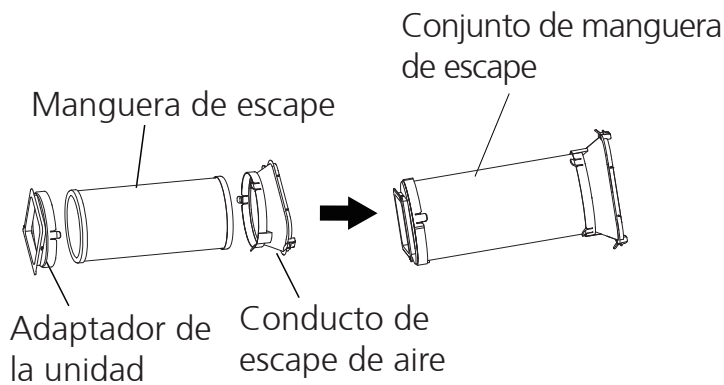
Para un funcionamiento óptimo



NOTA:

Para garantizar un funcionamiento correcto, NO extienda ni doble excesivamente la manguera. Asegúrese de que no hay ningún obstáculo alrededor de la salida de aire de la manguera de escape (en el rango de 500 mm) para que el sistema de escape funcione correctamente. Todas las ilustraciones del manual son solo para fines explicativos. Su aire acondicionado puede ser ligeramente diferente. La apariencia real prevalecerá.

1. Instalación de la manguera de escape y adaptadores

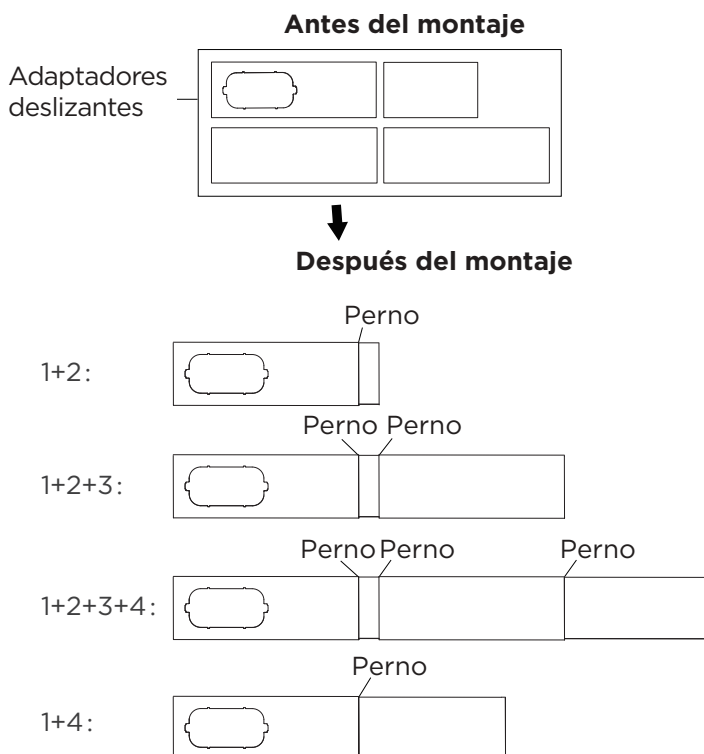


Presione la manguera de escape (o la manguera de escape extendida) en el adaptador deslizante de la ventana y el adaptador de la unidad, sujete automáticamente por las hebillas elásticas de los adaptadores.

NOTA:

Instale el conjunto de la manguera de escape de acuerdo con los accesorios de su kit.

2. Preparación de la corredera ajustable de la ventana



Elija los deslizadores de ventana de acuerdo con el tamaño de su ventana. A veces, es necesario acortarlo para que se ajuste al tamaño de la ventana.

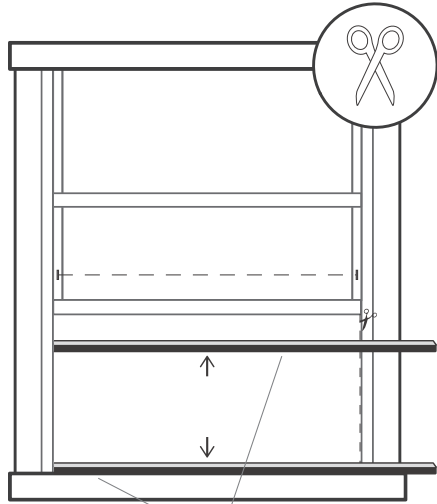
Utilice pernos para fijar los deslizadores de ventana una vez que estén ajustados a la longitud adecuada.

NOTA:

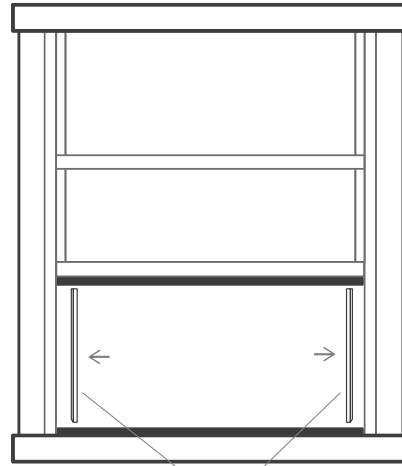
Por favor, base la instalación de su deslizador de ventana en los accesorios de su kit y en el ancho de su ventana.

3. Sellado completo de la ventana

Corte las tiras de junta de espuma adhesiva A y B a las longitudes adecuadas, y fíjelas a la hoja y al marco de la ventana como se muestra.

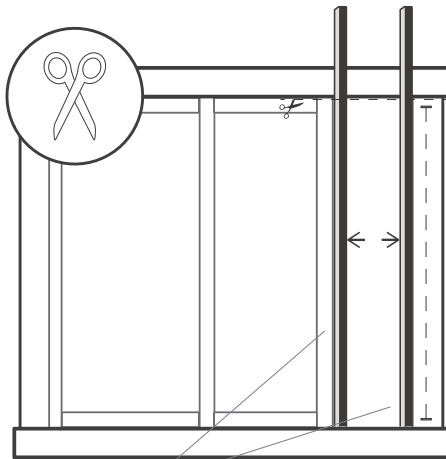


Junta de espuma A
(adhesiva)

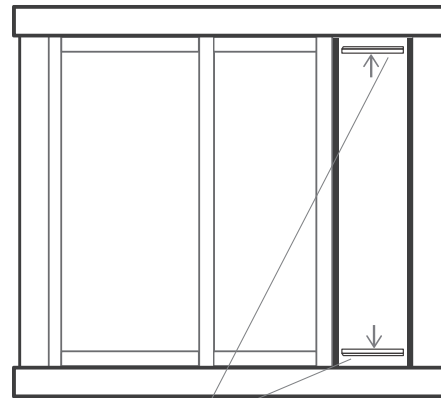


Junta de espuma B
(adhesiva, más corta)

Instalación de Ventanas Colgadas



Junta de espuma A
(adhesiva)



Junta de espuma B
(adhesiva, más corta)

Instalación de ventanas correderas

4. Instalación de Ventanas Colgadas

Paso 1:

Inserte el conjunto de la corredera de la ventana en el hueco de la ventana.

Paso 2:

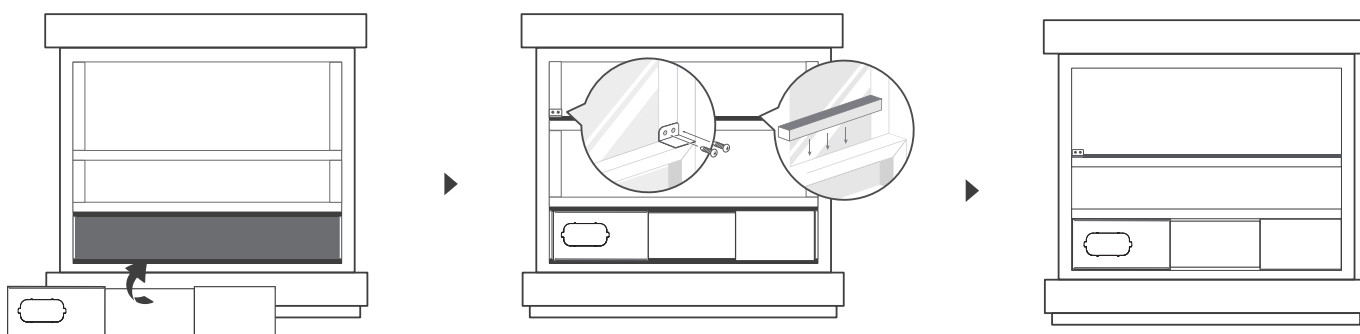
Corte la tira de espuma de sellado no adhesiva C para que coincida con la anchura de la ventana. Introduzca la junta entre el cristal y el marco de la ventana para evitar la entrada de aire e insectos en la habitación.

Paso 3:

Si lo desea, instale el soporte de seguridad con 2 tornillos, tal como se muestra.

NOTA:

Una vez preparados el conjunto de la manguera de escape y la corredera ajustable de la ventana, elija uno de los dos métodos de instalación siguientes.



5. Instalación de ventanas correderas

Paso 1:

Inserte el conjunto de la corredera de la ventana en el hueco de la ventana.

Paso 2:

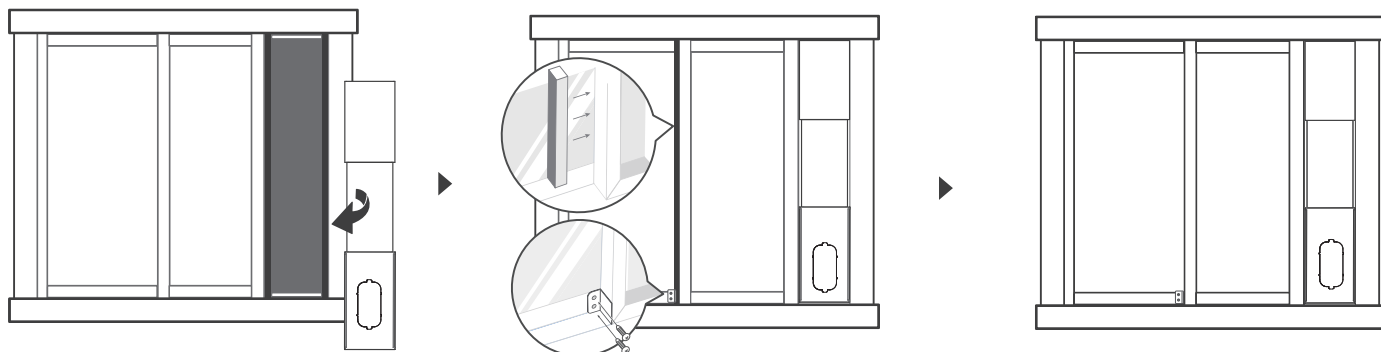
Corte la tira C de junta de espuma no adhesiva para que coincida con la altura de la ventana. Introduzca la junta entre el cristal y el marco de la ventana para evitar la entrada de aire e insectos en la habitación.

Paso 3:

Si lo desea, instale el soporte de seguridad con 2 tornillos, tal como se muestra.

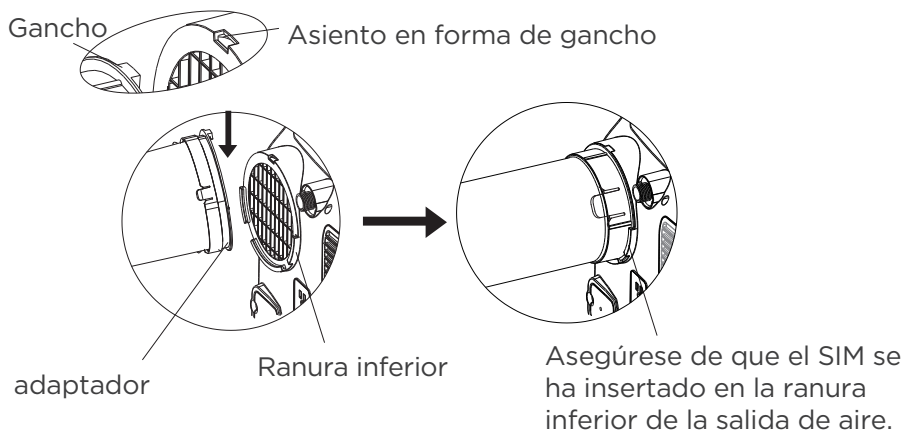
NOTA:

Una vez preparados el conjunto de la manguera de escape y la corredera ajustable de la ventana, elija uno de los dos métodos de instalación siguientes.



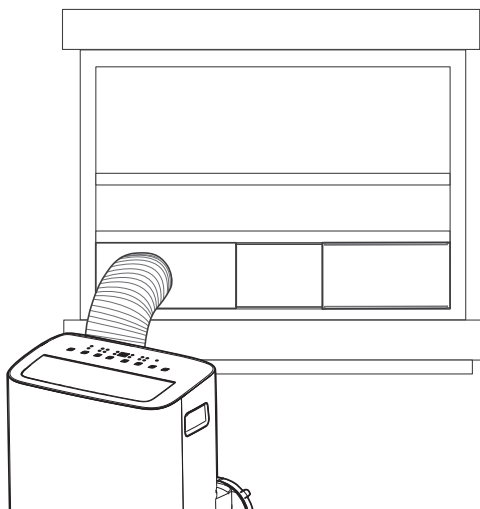
6. Instale el conjunto de la manguera de escape en la unidad

Introduzca la manguera de escape en la abertura de salida de aire de la unidad siguiendo la dirección de la flecha.

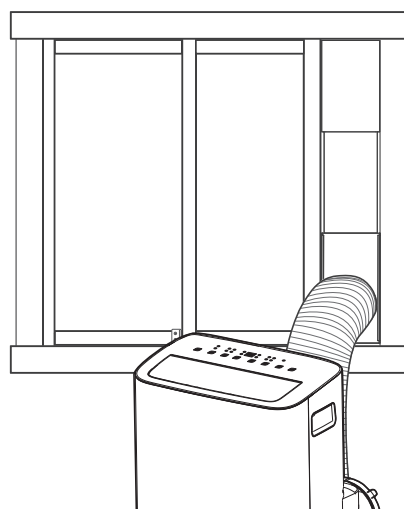


7. Conecte el adaptador a la unidad y a la ventana

Inserte el adaptador de la ventana corredera en el orificio de la ventana corredera.



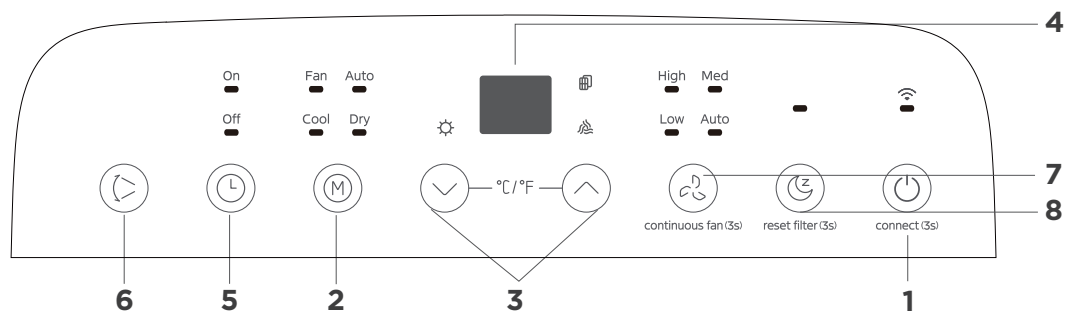
Instalación de Ventanas Colgadas



Instalación de ventanas correderas

Conozca su aire acondicionado

Instrucciones de funcionamiento del control electrónico



1. Botón POWER

Interruptor de encendido y apagado.

Se utiliza para activar la función inalámbrica. La primera vez que se utiliza la función inalámbrica, Presione el botón POWER durante 3 segundos para activar el modo de conexión inalámbrica. La pantalla LED muestra "ap", lo que significa que puede configurar una conexión inalámbrica. Si la conexión (enrutador) tiene éxito en 8 minutos, el dispositivo saldrá automáticamente del modo de conexión inalámbrica y se encenderá el indicador inalámbrico.

Si la conexión falla en 8 minutos, el dispositivo saldrá automáticamente del modo de conexión inalámbrica.

Después de que la conexión inalámbrica sea exitosa, puede presionar los botones Swing y down (-) durante 3 segundos al mismo tiempo para activar la función inalámbrica, y la pantalla LED muestra "de" durante 3 segundos. Presione los botones POWER y up (+) al mismo tiempo para activar la función inalámbrica, LED Display muestra "on" (on) durante 3 segundos

NOTA

al reiniciar la función inalámbrica, puede tardar un tiempo en conectarse automáticamente a la red

2. Función MODE

Seleccione el modo de funcionamiento adecuado. Cada vez que se presiona el botón, se selecciona el modo en la secuencia AUTO (AUTOMÁTICO), DRY (DESHUMIDIFICADOR), COOL (FRÍO), FAN (VENTILADOR) y HEAT (sólo para modelos de bomba de calor). La luz indicadora de modo se ilumina bajo los diferentes indicadores de modo.

Modo DRY

Pulse el botón "MODE" hasta que se encienda la luz indicadora "Dry". En este modo no es posible ajustar la velocidad del ventilador ni la temperatura. El motor del ventilador funciona a velocidad automática.

NOTA

Mantenga las ventanas y puertas cerradas para obtener el mejor efecto deshumidificador. No coloque el conducto en la ventana.

Modo AUTO

Cuando establece el aire acondicionado en modo automático, Seleccionará automáticamente la refrigeración, la calefacción (solo se limita al modelo frío, no al modelo de refrigeración) o solo el funcionamiento del ventilador en función de la temperatura y la temperatura ambiente que elija.

El aire acondicionado controlará automáticamente la temperatura ambiente para que se acerque al punto de temperatura que ha establecido. En modo automático, no puede seleccionar la velocidad del ventilador.

NOTA

en modo automático, se encienden los indicadores de modo automático y modo de operación real en algunos modelos.

Modo COOL

COOL operation

Pulse el botón "MODE" hasta que se encienda la luz indicadora "Cool".

Pulse los botones ADJUST "+" o "-"

elija la temperatura ambiente que desea The temperature can be set within the range of 16 ° C to 30 ° C/60 ° F to 86 ° F.

The temperature can be set within the range of 16 ° C to 30 ° C/60 ° F to 86 ° F.

Modo FAN

- When in FAN mode, press the FAN button to choose the fan speed. The temperature can not be adjusted.

- No coloque el conducto de aire en la ventana.

⚙ Operación Heat(sólo para modelos de bomba de calor)

- Presione el botón "modo" hasta que se encienda el indicador "heat".

- Presione los botones Adjust (ajuste hacia arriba) y down (ajuste hacia abajo) para seleccionar la temperatura ambiente deseada. La temperatura se puede establecer en un rango de 16 ° C - 30 ° C / 60 ° F - 86 ° F.

- Presione el botón fan (ventilador) para seleccionar la velocidad del ventilador.

NOTA

Sólo para modelos de bomba de calor, la velocidad del ventilador no se puede ajustar en modo heat.

3. Botones hacia arriba y hacia abajo

Para ajustar (aumentar / disminuir) la temperatura en incrementos de 1 ° C / 2 ° F (o 1 ° F) en un rango de 16 ° C / 60 ° F a 30 ° C / 86 ° F.

El rango de configuración del tiempo es de 0 a 24 horas.

NOTA

el control puede mostrar la temperatura en grados Fahrenheit o centígrados. Para pasar de uno a otro, presione y mantenga los botones hacia arriba y hacia abajo durante 3 segundos al mismo tiempo.

4. Pantalla

Muestra la temperatura ajustada mientras está en modo Frío, o Auto. Muestra la temperatura ambiente en los modos DRY (DESHUMIDIFICADOR) y FAN (VENTILADOR).

Muestra los códigos de error:

EH60-Error del sensor de temperatura ambiente

EH61-Error del sensor de temperatura del evaporador

EC52-Error del sensor de temperatura del condensador (en algunos modelos).

EH0b-Error de comunicación del panel de visualización.

ELOC-Mal funcionamiento de la detección de fugas de refrigerante (en algunos modelos).

P1-Bandeja inferior llena--Conecte la manguera de drenaje y drene el agua recogida.

Si la protección se repite, llame al servicio técnico

NOTA

Cuando se produzca una de las fallas anteriores, apague la unidad y verifique que no haya obstrucciones. Si la falla persiste, apague la unidad y desenchufe el cable de alimentación. Póngase en contacto con el fabricante o con el centro de servicio técnico o una persona calificada similar.

5. Botón del cronómetro

Junto con el botón + / - se utiliza para iniciar el programa Auto on START time y auto off Stop time. Bajo la configuración de encendido / apagado del cronómetro, el cronómetro del indicador se enciende / enciende.

6. Modo Swing

Botón Swing / Wireless

Se utiliza para activar la función de rotación automática. Al abrir la operación, Presione el botón Swing para detener las persianas en el ángulo deseado.

7. Función de ventilador continuo

En modo COOL (FRÍO) o DRY (DESHUMIDIFICADOR), pulse el botón Fan (Ventilador) durante 3 segundos para activar o desactivar la función de ventilador continuo. Cuando la función está encendida, la luz del ventilador Cont. (Continuo) se iluminará, indicando que el ventilador funcionará de forma continua. Cuando la función está desactivada, la luz del ventilador Cont. (Continuo) se apagará, indicando que el ventilador se detendrá cuando el compresor se pare.

8. SLEEP mode

Al presionar este botón, la temperatura seleccionada aumentará (enfriará) o bajará (calentará) 1 ° C / 2 ° F (o 1 ° F) durante 30 minutos. En otros 30 minutos, la temperatura volverá a subir (enfriarse) o bajar (calentar) 1 ° C / 2 ° F (o 1 ° F). Esta nueva temperatura se mantendrá durante 7 horas y luego volverá a la temperatura inicialmente seleccionada. Esto pondrá fin al modo de sueño / ahorro de energía y el dispositivo seguirá funcionando como estaba programado inicialmente.

Nota: esta función no está disponible en modo fan (fan) o Dry (seco).

9. Otras características

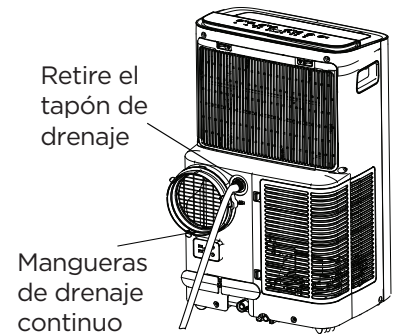
COMFORT SENSE

Esta función solamente puede activarse desde el control remoto. No hay indicador luminoso en el panel de control. El control remoto hace las veces de termostato remoto, lo que permite controlar con precisión la temperatura en su ubicación. Para activar la función Comfort Sense, apunte con el mando a distancia hacia la unidad y pulse el botón Comfort Sense. El mando a distancia enviará esta señal al aparato hasta que vuelva a pulsar el botón Comfort Sense. Si la unidad no recibe la señal de seguimiento de temperatura durante un intervalo de 7 minutos, la unidad saldrá del modo de seguimiento de temperatura.

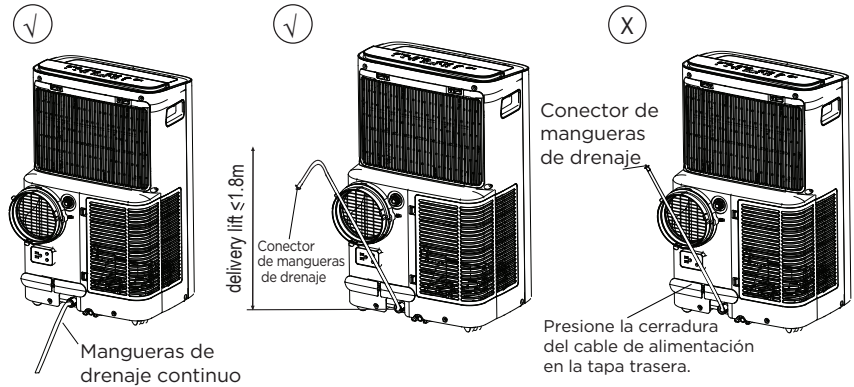
NOTA: Esta función no está disponible en los modos FAN (VENTILADOR) o DRY (DESHUMIDIFICADOR).

Guía de drenaje

Durante los modos de deshumidificación, retire el tapón de drenaje de la parte posterior de la unidad, instale el conector de drenaje (5/8" hembra universal) con una manguera de 3/4" (adquirida localmente). Para los modelos sin conector de drenaje, simplemente conecte la manguera de drenaje al orificio. Coloque el extremo abierto de la manguera directamente sobre la zona de desagüe del suelo del sótano.



Durante los modos de Bomba de calefacción, retire el Reducir de drenaje de la parte posterior de la unidad, instale el conector de drenaje (5/8" hembra universal) con una manguera de 3/4" (adquirida localmente). Para los modelos sin conector de drenaje, simplemente conecte la manguera de drenaje al orificio. Coloque el extremo abierto de la manguera directamente sobre la zona de desagüe del suelo del sótano



NOTA:

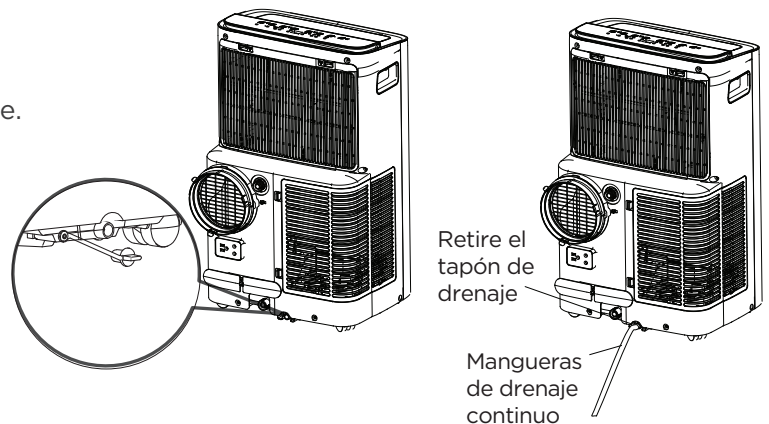
Asegúrese de que la manguera esté segura para que no haya fugas. Dirija la manguera hacia el desagüe, asegurándose de que no haya dobleces que detengan el flujo de agua. Coloque el extremo de la manguera en el desagüe y asegúrese de que el extremo de la manguera esté hacia abajo para que el agua fluya suavemente. Cuando no se utilice la manguera de drenaje continuo, asegúrese de que el tapón y el pomo de drenaje están instalados firmemente para evitar fugas.

Mueva cuidadosamente el dispositivo a la posición de drenaje para que el agua se descargue.

Nota:

asegúrese de que la manguera de drenaje esté por debajo del drenaje de la bandeja inferior.

Cuando el nivel de agua de la bandeja inferior alcanza un nivel predeterminado, la unidad emite 8 pitidos, el área de visualización digital muestra "P1". En este momento, el proceso de aire acondicionado/deshumidificación se detendrá inmediatamente. Sin embargo, el motor del ventilador continuará funcionando (esto es normal). Mueva con cuidado la unidad a un lugar de drenaje, retire el tapón de drenaje inferior y deje que el agua se drene. Vuelva a colocar el tapón de drenaje inferior y reinicie la máquina hasta que desaparezca el símbolo "P1". Si el error persiste, póngase en contacto con el servicio técnico.



NOTA:

Asegúrese de volver a instalar firmemente el tapón de drenaje inferior para evitar fugas antes de utilizar la unidad.

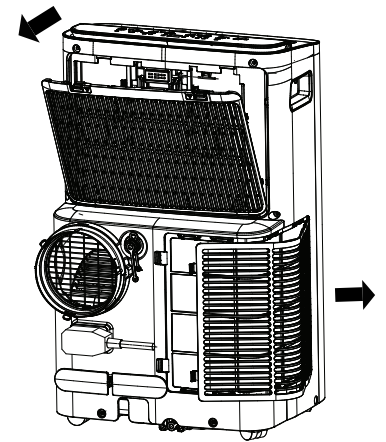
Limpieza y mantenimiento

Cómo limpiar y mantener su aire acondicionado.

Limpieza del filtro de aire y de la carcasa

Limpie la unidad con un paño húmedo sin pelusas y detergente suave. Seque la unidad con un paño seco sin pelusas.

- Retire el filtro en la dirección de la flecha.
- Sumerja suavemente el filtro de aire en agua tibia (unos 40 ° C / 104 ° f) con un detergente neutro para limpiar.
- Enjuague el filtro y seque a la sombra.
- Instale el filtro de aire después de limpiar.



Retire el filtro de aire

Asegúrese de limpiar el filtro de aire cada 2 semanas para un rendimiento óptimo.

- La bandeja de recogida de agua debe vaciarse inmediatamente después de que se produzca el error P1 y antes de guardarla para evitar la formación de moho.
- En los hogares con animales, tendrá que limpiar periódicamente la rejilla para evitar el bloqueo del flujo de aire debido al pelo de los animales.

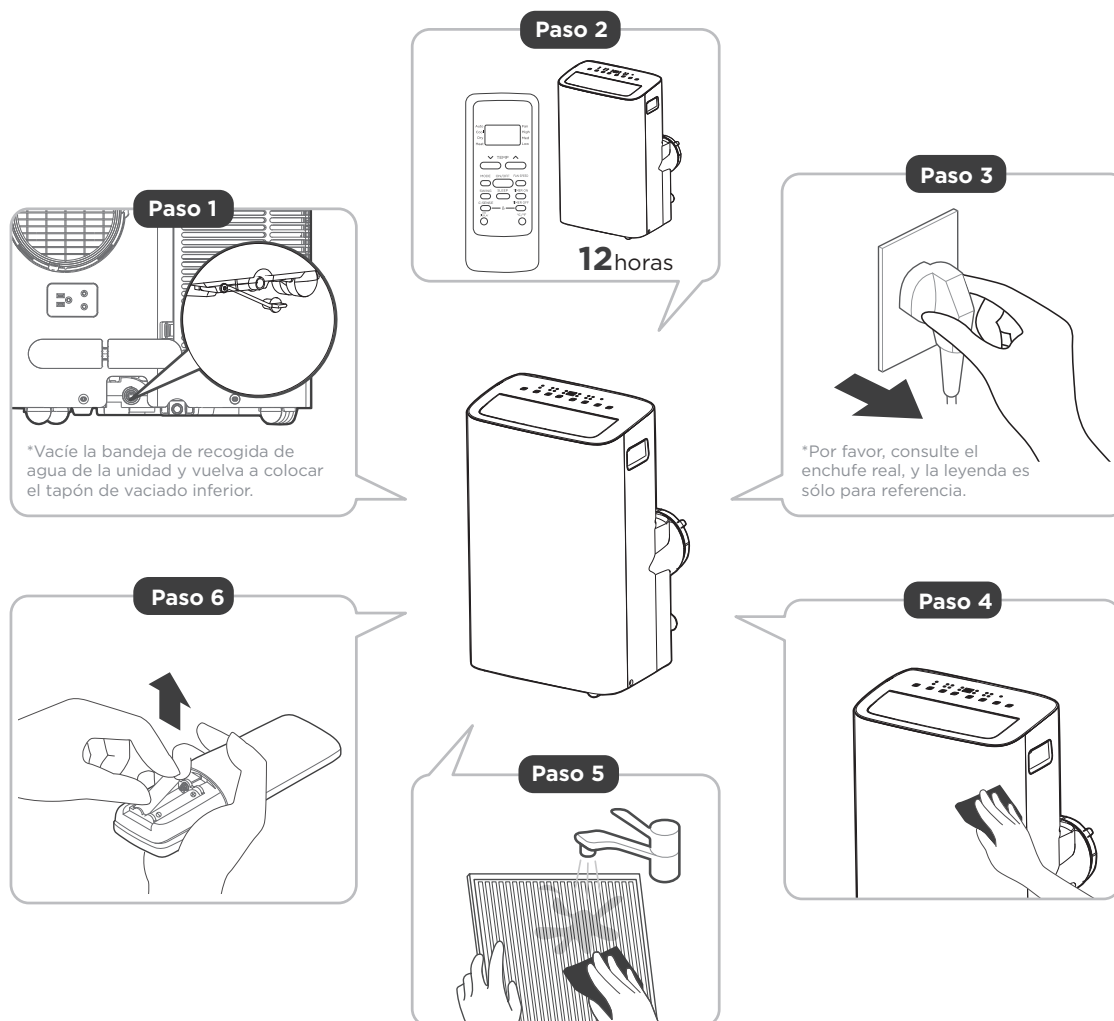
! PRECAUCIÓN:

NO haga funcionar la unidad sin filtro porque la suciedad y la pelusa lo obstruirán y reducirán su rendimiento.

! PRECAUCIÓN:

- Desenchufe siempre la unidad antes de limpiarla o repararla.
- NO utilice líquidos inflamables o productos químicos para limpiar la unidad.
- NO lave la unidad con agua corriente. De lo contrario, podría producirse un cortocircuito.
- NO utilice la máquina si la fuente de alimentación se ha dañado durante la limpieza. Un cable de alimentación dañado debe reemplazarse por un cable nuevo del fabricante.

Guarde la unidad cuando no la utilice



NOTA

- Asegúrese de guardar la unidad en un lugar fresco y oscuro. La exposición directa al sol o al calor extremo puede acortar la vida útil de la unidad.
- El gabinete y el frente pueden limpiarse con un paño libre de aceite o lavarse con un paño humedecido en una solución de agua tibia y detergente para platos suave. Enjuagar bien y secar con un paño. No utilice nunca limpiadores abrasivos, cera ni abrillantadores en la parte frontal del gabinete. Asegúrese de escurrir el exceso de agua del paño antes de limpiar alrededor de los controles. El exceso de agua en los controles o alrededor de ellos puede causar daños a la unidad.
- Vacíe la bandeja de recolección de agua de la unidad de acuerdo con las instrucciones de la siguiente sección.
- Haga funcionar el aparato en modo FAN (VENTILADOR) durante 12 horas en una habitación cálida para secarlo y evitar la formación de moho.
- Apague el aparato y desenchúfelo.
- Limpie el filtro de aire según las instrucciones de la sección anterior. Vuelva a instalar el filtro limpio y seco antes de guardarlo.
- Retire las pilas del mando a distancia.

RESOLUCIÓN DE PROBLEMAS

Resolución de problemas

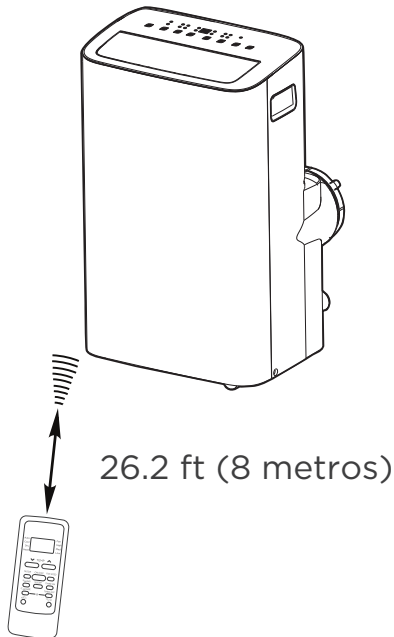
Problemas comunes

Los siguientes problemas no significan un mal funcionamiento y en la mayoría de los casos no requieren reparación.

Problema	Posible Causas	Solución
La unidad no se enciende al presionar el botón ON/OFF (ENCENDIDO/APAGADO)	P1 Código de protección	La bandeja de recolección de agua está llena. Apague la unidad, drene el agua de la bandeja de recolección de agua y reinicie la unidad.
	En modo COOL (FRÍO): la temperatura ambiente es inferior a la temperatura programada.	Reinicie la temperatura
La unidad no enfría bien	El filtro de aire está obstruido con polvo o con pelos de animales	Apague el aparato y limpie el filtro siguiendo las instrucciones
	La manguera de escape no está conectada o está obstruida	Apague la unidad, desconecte la manguera, compruebe si hay obstrucciones y vuelva a conectar la manguera
	La unidad tiene poco refrigerante	Llame al servicio técnico para que examine la unidad y añada refrigerante
	La temperatura es demasiado alta	Baje la temperatura programada
	Las ventanas y puertas de la habitación están abiertas	Asegúrese de que todas las ventanas y puertas estén cerradas
	La habitación es demasiado grande	Controle el área de refrigeración
	Hay fuentes de calor dentro de la habitación	Si es posible, retire las fuentes de calor
La unidad es ruidosa y vibra demasiado	El suelo no está nivelado	Coloque la unidad sobre una superficie plana y nivelada
	El filtro de aire está obstruido con polvo o con pelos de animales	Apague el aparato y limpie el filtro siguiendo las instrucciones
La unidad emite un sonido de gorgoteo	Este sonido es causado por el flujo de refrigerante dentro de la unidad	Esto es normal

INSTRUCCIONES DEL CONTROL REMOTO Y APLICACIÓN

Manejo del Control Remoto



Ubicación del control remoto

Utilice el control remoto a distancia a una distancia de 26.2 ft (8 metros) del acondicionador de aire, apuntando hacia el receptor. La recepción se confirma con un pitido.

▲ PRECAUCIÓN

- El acondicionador de aire no funcionará si las cortinas, puertas u otros materiales bloquean las señales del control remoto a la unidad.
- Evite que cualquier líquido se derrame sobre el mando a distancia. No exponga el mando a distancia a la luz solar directa ni al calor.
- Si el receptor de señal infrarroja de la unidad interior está expuesto a la luz solar directa, es posible que el acondicionador de aire no funcione correctamente. Utilice cortinas para evitar que la luz del sol caiga sobre el receptor.
- Si otros aparatos eléctricos reaccionan al control remoto, mueva estos aparatos o consulte a su distribuidor local.

AVISO

- El diseño del botón se basa en el modelo típico y puede variar ligeramente del real que compró.
- Todas las funciones descritas son realizadas por la unidad. Si la unidad no tiene una función, la unidad no responderá si se presiona el botón correspondiente en el control remoto.
- Cuando existan diferencias significativas entre las características u operaciones implícitas en la ilustración del control remoto y las funciones reales descritas en el MANUAL DEL USUARIO, prevalecerán las descripciones en el MANUAL DEL USUARIO.

Especificaciones del control remoto

Voltaje nominal: 3.0V (baterías secas R03/LR03x2)

Ambiente: 23°F ~140°F (-5°~60°)

Función de los Botones

Botón TEMP DOWN

Pulse este botón para reducir la configuración de la temperatura interior.

Botón TEMP UP

Pulse este botón para aumentar la configuración de la temperatura interior.

Botón ON/OFF

La unidad se enciende cuando se pulsa este botón y se apaga cuando pulsarlo nuevamente.

NOTA: Si la unidad tiene la función ENERGY SAVER, iniciará automáticamente la función de ahorro de energía en los modos Cool, Dry y Auto (solo Auto-Cooling y Auto-Fan).

Botón MODE

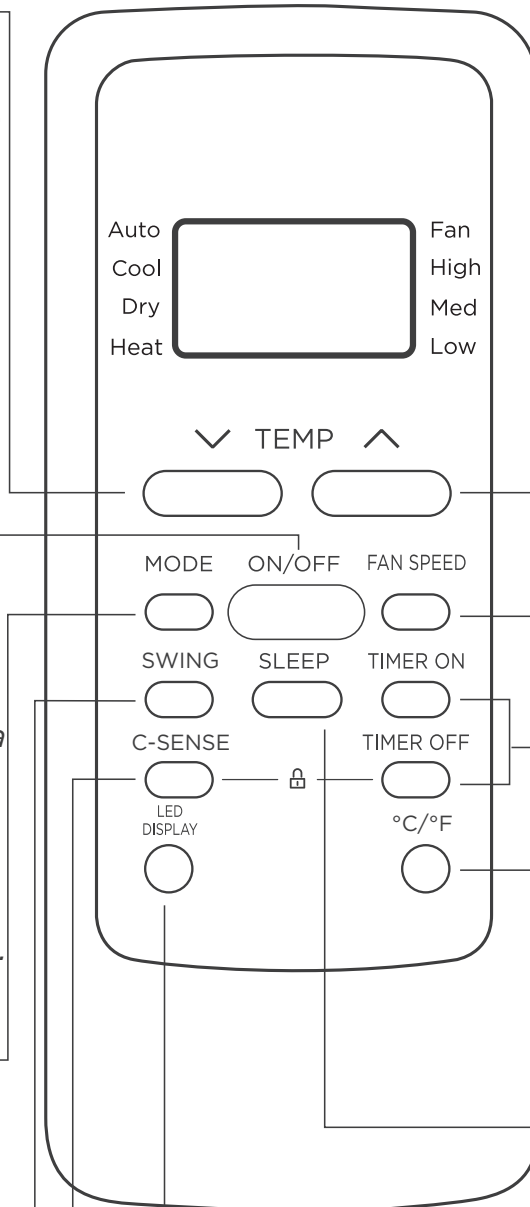
Pulse este botón para seleccionar el modo de operación deseado.

Botón SWING

Presione este botón para iniciar y detener el movimiento de la rejilla horizontal. Mantenga presionado durante 2 segundos para iniciar la función de oscilación automática de la rejilla vertical (algunas unidades).

Botón COMFORTSENSE

Pulse este botón para activar el modo Comfort Sense, para optimizar la temperatura a su alrededor y garantizar la máxima comodidad.



Botón FAN SPEED

Pulse este botón para seleccionar la velocidad deseada del ventilador.

Botón TIMER

Pulse este botón para activar el programa "Inicio Automático" (Auto Start) o "Parada Automática" (Auto Stop).

Botón °C/°F

Pulse este botón para cambiar la visualización de temperatura entre Celsius y Fahrenheit. Botón °C/°F.

Botón SLEEP

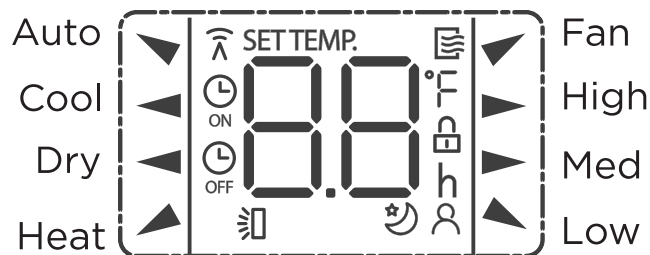
Pulse este botón para activar el modo de Suspensión. Esta función solo está disponible en modo COOL o AUTO y mantendrá la temperatura más cómoda para usted mientras ahorra energía. Para obtener más información, consulte la función "Sueño" (sleep) en la página 22.

Botón LED DISPLAY

Enciende apaga la pantalla LED de la unidad.

Indicadores del Visor del Control Remoto

La información se muestra cuando se enciende el control remoto.



Mode display

Auto ▼ Cool ◀ Dry ◀
Heat ▲ ▼ Fan



Se muestra cuando se transmiten los datos.



Se muestra cuando el control remoto está habilitado y puede enviar una señal a la unidad. Si desea apagar el control remoto sin afectar la unidad, apunte el control remoto lejos de la unidad y presione el botón ON/OFF. Para encender el control remoto, apunte el control remoto lejos de la unidad y presione el botón ON/OFF.

La unidad no recibirá comandos del control remoto si este indicador no está iluminado.



ON

Se muestra cuando el TIMER ON es ajustado.



OFF

Se muestra cuando el TIMER OFF es ajustado.



SET TEMP.

°F

h

Muestra la temperatura establecida o la temperatura ambiente, o el tiempo en la configuración del TIMER.



Indica que todos los ajustes actuales están bloqueados.



Aparece cuando la función Comfort Sense está activada



Se muestra cuando la función SLEEP es activada.



Pantalla oscilante de lamas horizontales

Indicación de la Velocidad del Ventilador

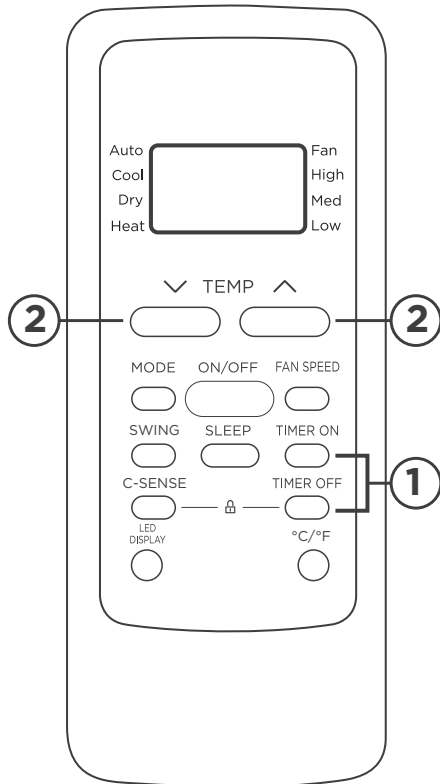
- ▶ HIGH Alta Velocidad
- ▶ MED Media Velocidad
- ▶ LOW Baja Velocidad

NO display Velocidad Automática

AVISO

Todos los indicadores que se muestran en la figura tienen el propósito de una presentación clara. Pero durante la operación, solo los ícones de función se muestran en el visor.

Cómo Usar los Botones



FUNCIÓN DEL TEMPORIZADOR (TIMER)

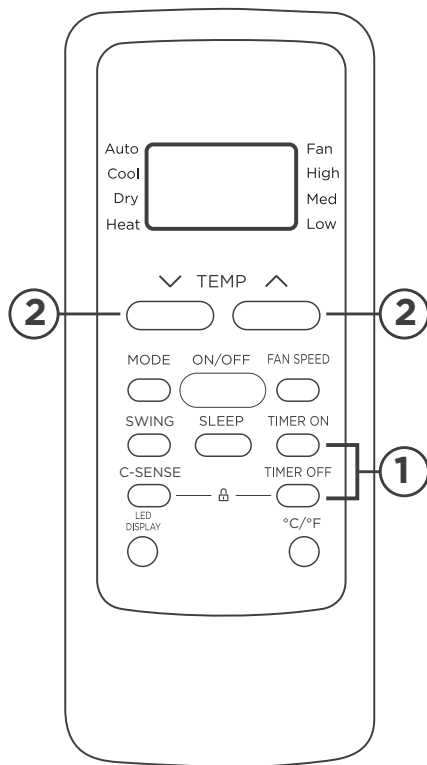
Pulse el botón TIMER para iniciar el programa de ajuste de inicio automático y de parada automática de la unidad.

To set the Auto-start/stop time.

1. Pulse el botón TIMER. Cuando el indicador TIMER ON aparezca en el visor LED del acondicionador de aire, indica que se ha iniciado el programa de ajuste de inicio automático. Cuando el indicador TIMER OFF aparezca en el visor LED del acondicionador de aire, indica que se ha iniciado el programa de ajuste de parada automática.
2. Mantenga pulsado los botones TEMP UP (^)/DOWN (v) para cambiar la hora automática. El control contará el tiempo restante hasta el inicio/parada.
3. El tiempo seleccionado se registrará en 5 segundos y el acondicionador de aire volverá automáticamente a mostrar el ajuste de temperatura anterior.
4. Encender o apagar la unidad en cualquier momento, cancelará la función de inicio/parada automática.

NOTICE

Para cancelar el ajuste TIMER, pulse el botón TIMER y, a continuación, pulse o mantenga pulsado los botones TEMP UP (^) / DOWN (v) hasta que aparezca 0 horas en el visor LED del acondicionador de aire.



TEMPORIZADOR (TIMER) COMBINADO

(Ajuste simultáneo de los temporizadores ON y OFF)

PARADA AUTOMÁTICA > INICIO AUTOMÁTICO (AUTO STOP > AUTO START)

(Activado > Detener > Iniciar operación)

Esta función es útil cuando desea detener el acondicionador de aire después de acostarse, y volver a encenderlo por la mañana cuando se despierta o cuando regresa a casa.

Ejemplo:

Para detener el acondicionador de aire 2 horas después de la configuración y volver a encenderlo 10 horas después de la configuración.

1. Pulse el botón TIMER hasta que muestre TIMER OFF en el indicador LED del acondicionador de aire.
2. Utilice los botones TEMP UP (^)/DOWN (v) hasta mostrar "2.0" en el indicador LED del acondicionador de aire.
3. Presione el botón TIMER nuevamente para mostrar el TIMER OFF en el LED de la unidad.
4. Utilice los botones TEMP UP (^)/DOWN (v) hasta mostrar "10" en el indicador LED del acondicionador de aire.
5. Espere 5 segundos hasta que aparezca la visualización anterior en el LED.

INICIO AUTOMÁTICO > PARADA AUTOMÁTICA (AUTO START > AUTO STOP)

(Desactivado > Iniciar > Detener operación)

Esta función es útil cuando se desea encender el acondicionador de aire antes de despertar y detenerlo después de que se sale de la casa.

Ejemplo:

Para iniciar el acondicionador de aire 5 horas después de la configuración, y detenerlo 8 horas después de la configuración.

1. Pulse el botón TIMER hasta que muestre TIMER ON en el indicador LED del acondicionador de aire.
2. Utilice los botones TEMP UP (^)/DOWN (v) hasta mostrar "5.0" en el indicador LED del acondicionador de aire.
3. Presione el botón TIMER nuevamente para mostrar el TIMER OFF en el LED de la unidad.
4. Utilice los botones TEMP UP (^)/DOWN (v) hasta mostrar "8.0" en el indicador LED del acondicionador de aire.
5. Espere 5 segundos hasta que aparezca la visualización anterior en el LED.

NOTES

- El diseño del botón se basa en un modelo típico y puede variar ligeramente del real que compró.
- Este dispositivo cumple con la parte 15 de las Reglas de la FCC. El funcionamiento está sujeto a las dos condiciones siguientes: (1) Este dispositivo no puede causar interferencias perjudiciales, y (2) este dispositivo debe aceptar cualquier interferencia recibida, incluidas las interferencias que puedan causar un funcionamiento no deseado.
- Este equipo ha sido probado y se encontró que cumple con los límites para un dispositivo digital de Clase B, de acuerdo con la parte 15 de las Reglas de la FCC. Estos límites están diseñados para proporcionar una protección razonable contra interferencias dañinas en una instalación residencial. Este equipo genera, usa y puede irradiar energía de radiofrecuencia y, si no se instala y usa de acuerdo con las instrucciones, puede causar interferencia dañina a las comunicaciones de radio. Sin embargo, no hay garantía de que la interferencia no ocurra en una instalación en particular. Si este equipo causa interferencias perjudiciales para la recepción de radio o televisión, lo cual puede determinarse encendiendo y apagando el equipo, se recomienda al usuario que intente corregir la interferencia mediante una o más de las siguientes medidas:
 - Reorientar o reubicar la antena receptora.
 - Aumente la separación entre el equipo y el receptor.
 - Conecte el equipo a una toma de corriente en un circuito diferente al que está conectado el receptor.
 - Consulte con el distribuidor o un técnico experimentado en radio / TV para obtener ayuda.
 - Los cambios o modificaciones no aprobados por la parte responsable del cumplimiento pueden anular la autoridad de los usuarios para operar el equipo.

Advertencia de batería:

No mezcle pilas nuevas y viejas y no mezcle pilas alcalinas, estándar (carbono-zinc) o recargables (ni-cad, ni-mh, etc.)

Declaración de conformidad del proveedor 47 CFR § 2.1077 Información sobre el cumplimiento

Identificador único: Midea brand, RG51F2(2)/CEFU1, RG51F2(2)/EFU1

Parte responsable Información de contacto de los Estados Unidos

Midea America Corporation
300 Kimball Dr
Parsippany NJ
07054

Número de teléfono o información de contacto en Internet: Midea.com/us

Declaración de cumplimiento de la FCC (productos sujetos a la Parte 15)

Este dispositivo cumple con la Parte 15 de las Normas de la FCC. La operación está sujeta a las siguientes dos condiciones: (1) Este dispositivo no puede causar interferencias perjudiciales, y (2) este dispositivo debe aceptar cualquier interferencia recibida, incluida la interferencia que pueda provocar un funcionamiento no deseado.

DECLARACIÓN DE CONFORMIDAD

Declaramos que este Acondicionador de Aire cumple los requisitos esenciales y otras disposiciones pertinentes de la Directiva 1999/5/CE.

ESPECIFICACIÓN DEL MÓDULO INALÁMBRICO

Modelo: US-SK109	Dimensiones: 41 x 24 x 5 (mm)
Tipo de Antena: Printed PCB Antenna	Temp. de funcionamiento: 0°C ~ 45°C / 32°F ~ 113°F.
Frecuencia: 2400-2483.5MHz	Humedad de funcionamiento: 10% ~ 85%
Potencia máxima transmitida: <20dBm	Entrada de potencia: DC 5V/500 mA

PRECAUCIONES

1. Soporte para los sistemas operativos: iOS 10+ or Android 5+.
2. En el caso de una actualización del sistema operativo, puede haber un retraso entre la actualización del sistema operativo y una actualización de software durante la cual su sistema operativo puede o no ser compatible hasta que una nueva versión sea lanzada. Su teléfono móvil específico o problemas en su red pueden impedir que el sistema funcione y Midea no será responsable de ningún problema que pueda ser causado por incompatibilidad o problemas de red.
3. Este acondicionador de aire inteligente solo permite el cifrado WPA-PSK/WPA2-PSK (recomendado).
4. Para garantizar el escaneo adecuado del código QR, su smart phone debe tener al menos una cámara de 5 megapíxeles.
5. Debido a la conectividad de red inestable, las solicitudes pueden agotar el tiempo de espera. Si esto sucede, vuelva a ejecutar la configuración de red.
6. Debido a la conectividad de red inestable, los comandos pueden agotar el tiempo de espera. Si esto sucede, la aplicación del Smartphone y el producto actual pueden presentar información conflictiva. La información presentada en el producto actual es siempre la más precisa disponible. Actualice la aplicación para volver a sincronizarla.

AVISO

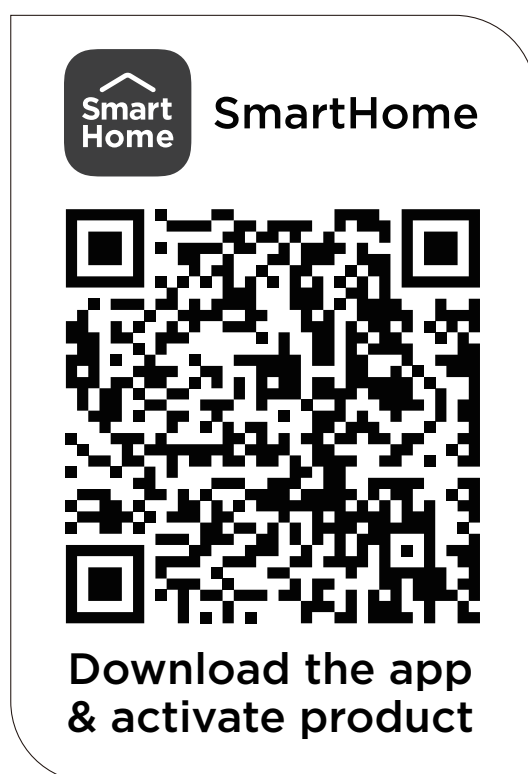
Midea no será responsable de ningún problema que pueda ser causado por incompatibilidad o problemas de red, su router inalámbrico y teléfono móvil.

VISIÓN GENERAL DEL SISTEMA

Dispositivos necesarios para utilizar el Acondicionador de aire inteligente:

1. Smartphone con sistema iOS o Android compatible.
2. Router inalámbrico
3. Acondicionador de aire Inteligente

DESCARGAR E INSTALAR LA APLICACIÓN



Escanear para descargar la aplicación.

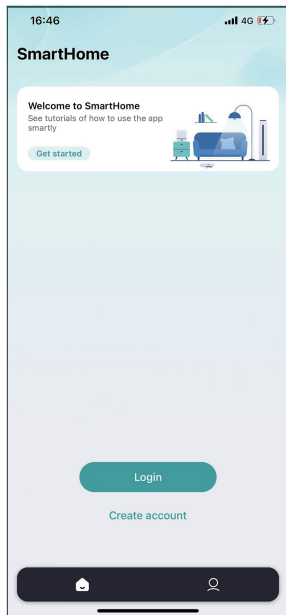
- También puede ir a Google Play o App Store y buscar SmartHome.

AVISO

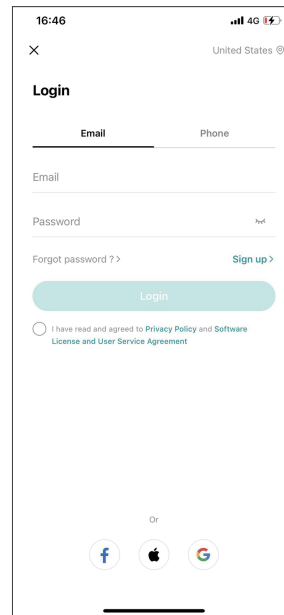
Todas las imágenes de este manual son solo para referencia, su producto y aplicación pueden tener un aspecto ligeramente diferente. Las instrucciones reales del producto y de la aplicación deben ser consideradas.

CREA TU CUENTA

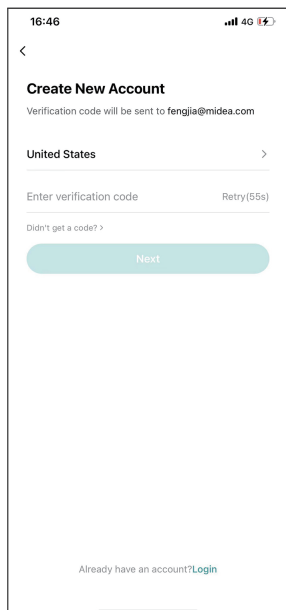
- Asegúrese de que su Smartphone esté conectado a su router inalámbrico y que su router inalámbrico tenga una conexión a Internet de 2,4 GHz.
- Se recomienda activar su cuenta inmediatamente para poder recuperar su contraseña por correo electrónico.



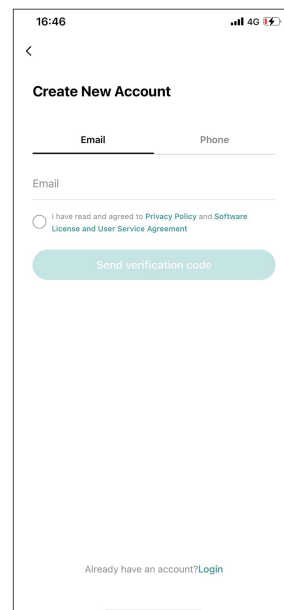
6.1 Pulse Iniciar sesión



6.2 Seleccione Registrarse.



6.3 Introduzca su dirección de correo electrónico.



6.4 Ingrese el código de verificación que se envió a su dirección de correo electrónico.

AVISO

- Asegúrese de que su Smartphone es capaz de conectarse a la red inalámbrica que se utilizará.
- Asegúrese también de que el dispositivo no se está conectando a otras redes al alcance.

APLICACIÓN ADICIONAL Y FUNCIONES DE HOGAR INTELIGENTE

Escanee el siguiente código QR para obtener instrucciones adicionales sobre las características de la aplicación y las capacidades de la función de Hogar Inteligente.



Declaración de conformidad CONTIENE FCC ID: 2ADQOMDNA23 CONTIENE IC: 12575A-MDNA23

Este dispositivo cumple con la Parte 15 de las Reglas de la FCC y los RSS exentos de licencia de Industry Canada.

El funcionamiento está sujeto a las dos condiciones siguientes:

- (1) Este dispositivo podría no causar interferencia; y
- (2) Este dispositivo debe aceptar cualquier interferencia, incluida la interferencia que pueda causar un funcionamiento no deseado del dispositivo.

Utilice el dispositivo únicamente de acuerdo con las instrucciones suministradas.

Los cambios o modificaciones a esta unidad no aprobados expresamente por el responsable del cumplimiento podrían anular la autoridad del usuario para operar el equipo. Este dispositivo cumple con los límites de exposición a la radiación FCC establecidos para un entorno no controlado. Para evitar la posibilidad de superar los límites de exposición a radiofrecuencia FCC, la proximidad humana a la antena no deberá ser inferior a 20 cm (8 pulgadas) durante el funcionamiento normal.

NOTA: Este equipo ha sido probado y se ha comprobado que cumple con los límites para un dispositivo digital de clase B, de conformidad con la parte 15 de las Reglas de FCC. Estos límites están diseñados para proporcionar una protección razonable contra interferencias dañinas en una instalación residencial. Este equipo genera, utiliza y puede irradiar energía de radiofrecuencia y, si no se instala y utiliza de acuerdo con las instrucciones, puede causar interferencias dañinas a las comunicaciones radioeléctricas. Sin embargo, no hay garantía de que no se produzcan interferencias en una instalación particular. Si este equipo causa interferencias perjudiciales en la recepción de radio o televisión, que se pueden determinar apagando y encendiendo el equipo, se recomienda al usuario que intente corregir la interferencia mediante una o más de las siguientes medidas:

- Reoriente o reubique la antena receptora.
- Aumente la separación entre el equipo y el receptor.
- Conecte el equipo a un enchufe en un circuito diferente al que está conectado el receptor.
- Consulte al distribuidor o a un técnico de radio/TV con experiencia para obtener ayuda.

NOTA:

All the illustrations in the manual are for explanation purpose only. Your unit may be slightly different. The actual shape shall prevail.

GARANTÍA

Garantía limitada del aire acondicionado

Su producto está protegido por esta Garantía Limitada:

El servicio de garantía debe ser obtenido de Servicios al Consumidor de Midea o prestador de servicio autorizado Midea.

Garantía

- Garantía limitada de un año desde la fecha de compra original. Garantía limitada del sistema sellado de cinco años (incluye componentes que contienen refrigerante) desde la fecha de compra original. Garantía limitada de tres años para el compresor desde la fecha de compra original.

El consumidor será responsable de:

- Costos de diagnóstico, remoción, transporte y reinstalación requeridos por el servicio.
- Los costos de las llamadas de servicio que son el resultado de ítems indicados en el RESPONSABILIDADES NORMALES DEL CONSUMIDOR **

Las piezas de reemplazo Midea se utilizarán y garantizarán sólo por el período restante de la garantía original.

RESPONSABILIDADES NORMALES DEL CONSUMIDOR **

Esta garantía sólo se aplica a los productos de uso doméstico normal, y el consumidor es responsable de los ítems listados siguientes:

1. Uso correcto del aparato de acuerdo con las instrucciones proporcionadas con el producto.
2. Mantenimiento rutinario y limpieza necesaria para mantener el buen estado de funcionamiento.
3. Instalación correcta por un profesional de servicio autorizado de acuerdo con las instrucciones proporcionadas con el aparato y de acuerdo con todos los códigos locales de plomería, electricidad y/o gas.
4. Conexión adecuada a una fuente de alimentación conectada a tierra de suficiente voltaje, reemplazo de fusibles quemados, reparación de conexiones aflojadas o defectos en el cableado doméstico.
5. Gastos para facilitar el acceso al aparato para el servicio.
6. Daños después de la instalación.

EXCLUSIONES

Esta garantía no cubre lo siguiente:

- 1) Fallo causado por daño a la unidad mientras en su posesión (diferente de los daños causados por defecto o mal funcionamiento), mediante su instalación inadecuada, o por uso irracional de la unidad, incluyendo, pero no limitado a, la falta de mantenimiento razonable y necesario o de seguir las instalaciones escritas y el manual de instrucciones.
- 2) Daños causados por servicios realizados por personas que no sean prestadores de servicio autorizados Midea, por uso de piezas que no sean piezas de repuesto Midea, obtenidos desde personas que no sean de servicios al Consumidor Midea, o por causas externas como abuso, mal uso, suministro eléctrico inadecuado o casos fortuitos.
- 3) Si la unidad se pone a usos comerciales, de negocios, de alquiler u otro uso o aplicación que no sea para uso del consumidor, no hacemos ninguna garantía, expresa o implícita, incluyendo, pero sin limitado a, cualquier garantía implícita de comerciabilidad o idoneidad para un uso o propósito particular.
- 4) Productos sin números de serie originales o productos que tengan números de serie que se han alterado o no se puede determinar fácilmente.

Nota: Algunos estados no permiten la exclusión o limitación de daños incidentales o consecuentes. Así que esta limitación o exclusión no se aplique a usted.

SI USTED NECESITA SERVICIO

Conserve la factura de compra, la boleta de entrega o cualquier otro registro de pago apropiado.

La fecha en la factura estableció el período de garantía si requerir servicio.

Si el servicio se lleva a cabo, es su mejor interés para obtener y conservar todos los recibos.

Esta garantía escrita le otorga derechos legales específicos. Usted también puede tener otros derechos que varían de estado a estado.

El servicio bajo esta garantía debe ser obtenido mediante los siguientes pasos, en orden:

- 1) Póngase en contacto con Servicios al Consumidor Midea o un prestador de servicio autorizado Midea a 1 866 646 4332.
- 2) Si hay una pregunta sobre dónde obtener servicio, póngase en contacto con nuestro departamento de relaciones de consumidor.

POLITICA DE DEVOLUCION

Política de devolución

Preguntas sobre la instalación o el funcionamiento producto Midea?

- ♦ Si todavía necesita asistencia, por favor llame al Atención al Cliente en **1-866-646-4332**.
- ♦ Tenga disponible su recibo de compra número de serie y el número de modelo del producto cuando llame.

El producto podrá devolverse dentro de los 30 días de la compra con el recibo. Luego de los 30 días, el producto está cubierto por la garantía limitada. Consulte la sección de garantía en el manual de usuario para información.

**guarde su
comprobante**





www.midea.com
© Midea 2023 all rights reserved

MAPXWMT

16120600A27358